

การประชุมเชิงปฏิบัติการ เรื่อง

วิสัยทัศน์และยุทธศาสตร์การพัฒนาพื้นที่ กลุ่มจังหวัดสงขลา สตูล ปัตตานี ยะลา และนราธิวาส



สำนักผังประเทศและผังภาค
กรมโยธาธิการและผังเมือง กระทรวงมหาดไทย

วันศุกร์ที่ 29 มิถุนายน 2555



บริษัท เมกก้าเทค คอนซัลแตนท์ จำกัด

ณ โรงแรมบีพี สมิหลา บีช ไฮเต็ล แอนด์ รีสอร์ท
อำเภอเมืองสงขลา จังหวัดสงขลา





กรอบแนวคิดในการวางผังอนุภาค

ผังนโยบาย

ผังประเทศ



ผังภาค



ผังอนุภาค



ผังเมืองรวมจังหวัด



ผังเมืองรวม/ชุมชน



ผังเมืองเฉพาะ

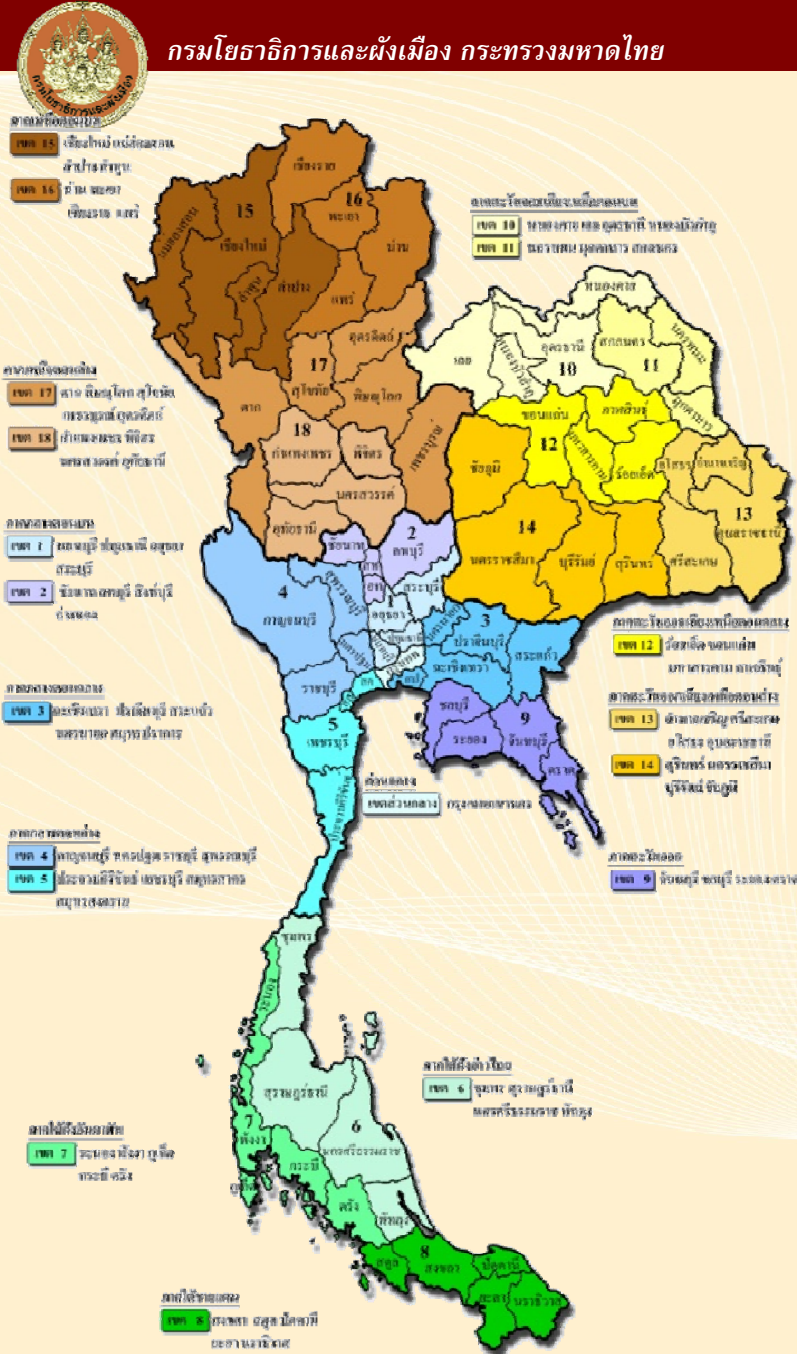


ผังเฉพาะกิจ

ผังปฏิบัติการ

ผังอนุภาค เป็นผังยุทธศาสตร์การพัฒนาพื้นที่ที่ถ่ายทอดนโยบายจากผังประเทศและผังภาคลงสู่พื้นที่กลุ่มจังหวัดและจังหวัด ซึ่งเป็นการวางผังพื้นที่ในรายละเอียดให้เกิดผลอย่างเป็นรูปธรรมในด้านการพัฒนาพื้นที่เศรษฐกิจ การพัฒนาเมืองและชนบท การใช้ประโยชน์ที่ดิน การคมนาคมขนส่ง และโครงสร้างพื้นฐาน เพื่อใช้เป็นยุทธศาสตร์การพัฒนาพื้นที่จังหวัดและระหว่างจังหวัดให้เกิดการพัฒนาอย่างเกื้อกูลและสมประโยชน์ร่วมกัน

องค์ประกอบของผังอนุภาค



องค์ประกอบผังอนุภาค

การจัดทำฐานข้อมูล
และวิเคราะห์ข้อมูล

การวางและจัดทำ
ผังอนุภาค

กำหนดรูปแบบการศึกษา

เก็บรวบรวมข้อมูล
และวิเคราะห์

วิเคราะห์ข้อมูล
เชิงบูรณาการ

องค์ประกอบ
ด้านนโยบาย

- วิสัยทัศน์
- วัตถุประสงค์
- ยุทธศาสตร์
- เป้าหมาย

องค์ประกอบด้าน
ผังพัฒนาเชิงพื้นที่

- ผังยุทธศาสตร์
- กลยุทธ์
- แผนงาน
- โครงการ



การวิเคราะห์ และบูรณาการข้อมูล

การวิเคราะห์และบูรณาการข้อมูลรายสาขา ประกอบด้วย

- ทบทวนนโยบาย แผนงาน และโครงการที่เกี่ยวข้องกับการพัฒนาอนาคต
- วิเคราะห์และบูรณาการข้อมูลรายสาขา โดยจัดหมวดหมู่เป็น 3 กลุ่มสาขา ได้แก่ ด้านกายภาพ เศรษฐกิจ และสังคม

กลุ่มสาขากายภาพ

ด้านกายภาพ

ด้านทรัพยากรธรรมชาติและสิ่งแวดล้อม

ด้านระบบเมืองและการตั้งถิ่นฐาน

ด้านการใช้ประโยชน์ที่ดิน

ด้านคมนาคมขนส่งและโลจิสติกส์

ด้านโครงสร้างพื้นฐาน

ด้านการบริหารจัดการน้ำ

ด้านพื้นที่เสี่ยงภัยธรรมชาติและมนุษย์สร้างขึ้น

กลุ่มสาขาเศรษฐกิจ

ด้านเศรษฐกิจ

ด้านเกษตรกรรม

ด้านอุตสาหกรรม

ด้านการท่องเที่ยว

กลุ่มสาขาสังคม

ด้านประชากร

ด้านบริการสังคม

ด้านสังคมและวัฒนธรรม



นโยบายและโครงการพัฒนา





นโยบายและโครงการความร่วมมือกับประเทศเพื่อนบ้าน

■ โครงการพัฒนาเขตเศรษฐกิจสามฝ่าย IMT-GT

ส่งผลเกี่ยวเนื่องกับการพัฒนาอนุภาคใน 3 พื้นที่ ได้แก่

- ปีนัง-สงขลา และสตูล-สงขลา เป็นพื้นที่พัฒนาร่วม 3 ประเทศ
- สะเดา-ด่านนอก-ปาดังเบซาร์ เป็นพื้นที่ร่วมพัฒนาไทย-มาเลเซีย
- พื้นที่สามจังหวัดชายแดนภาคใต้มีโอกาสพัฒนาเชื่อมโยงพื้นที่ตอนใน

■ ยุทธศาสตร์การพัฒนาร่วมสำหรับพื้นที่ชายแดนไทย-มาเลเซีย [JDS]

มีขอบเขตความร่วมมือด้านสาธารณูปโภค โครงข่ายคมนาคม ทรัพยากร มนุษย์ การศึกษา การท่องเที่ยว วัฒนธรรม การค้าและการลงทุน เกษตรกรรม การประมง ปศุสัตว์ และชลประทาน เงินตราและการเงิน

■ พื้นที่พัฒนาร่วมไทย-มาเลเซีย [JDA]

มีการพัฒนาแหล่งก๊าซธรรมชาติในพื้นที่พัฒนาร่วม ประกอบด้วย โรงแยกก๊าซที่อำเภอจะนะ จังหวัดสงขลาและท่อส่งก๊าซในทะเลยาว 225 กิโลเมตร ขึ้นฝั่งเข้าโรงแยกก๊าซที่อ.จะนะ และวางท่อเข้ามาเลเซียที่อ.สะเดา





นโยบายและโครงการพัฒนา

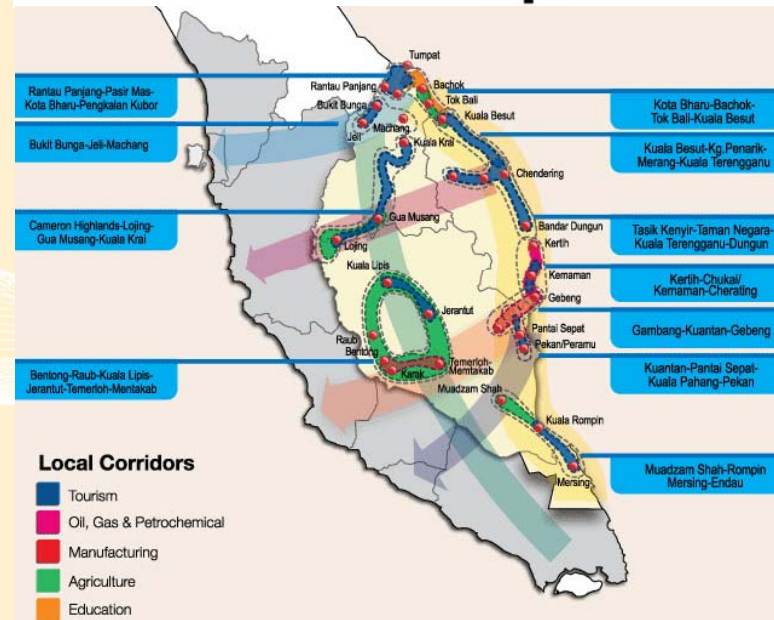
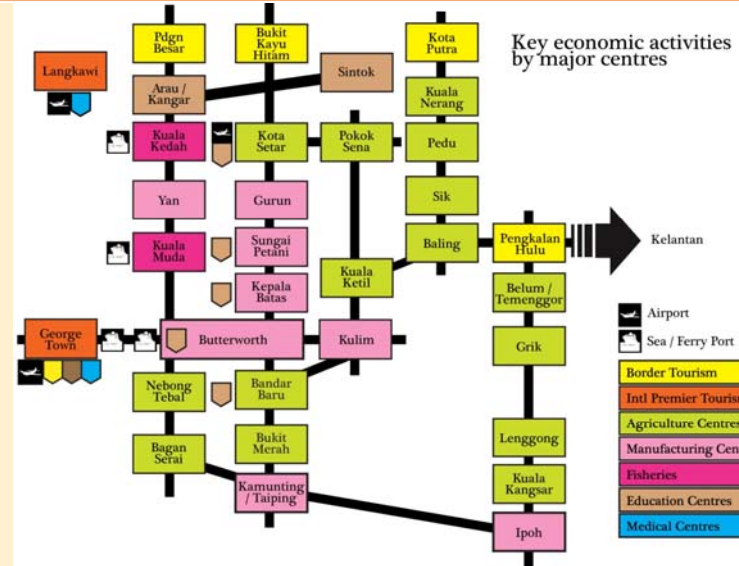
นโยบายของประเทศมาเลเซียที่มีผลต่ออนุภาค

■ แผนพัฒนาพื้นที่ตอนเหนือ [NCER]

- พัฒนาป็นศูนย์กลางการขนส่งต่อเนื่องหลายรูปแบบระดับโลก
- พัฒนาอุตสาหกรรมเกษตรและการท่องเที่ยวเชิงนิเวศในรัฐปะลิส เปรัค และเกดะห์
- พัฒนาท่อลำเลียงน้ำมันดิบเชื่อมรัฐเกดะห์-กลันตัน

■ แผนพัฒนาพื้นที่เศรษฐกิจชายฝั่งตะวันออก [ECER]

- ครอบคลุมรัฐ กลันตัน ตรังกานุ และปาหัง เพื่อสร้างรายได้จากอุตสาหกรรมต่อเนื่องจากปิโตรเลียมในทะเล
- เป็นตลาดขนาดใหญ่ รองรับสินค้าจากอนุภาคผ่านด่านสุโหงโก-ลก ด่านตากใบ และด่านบูเก๊ะตา





นโยบายและยุทธศาสตร์ที่สำคัญต่อการพัฒนาภาคใต้และอนุภาค

จากนโยบายและยุทธศาสตร์ที่สำคัญจาก 3 หน่วยงานหลัก ได้แก่

- ผังประเทศไทย 2600 และผังภาคใต้ : กรมโยธาธิการและผังเมือง
- กรอบยุทธศาสตร์การพัฒนาภาคใต้ และกรอบยุทธศาสตร์การพัฒนาจังหวัดชายแดนภาคใต้ : สศช.
- แผนการพัฒนาพื้นที่พิเศษ 5 จังหวัดชายแดนภาคใต้ : คณะกรรมการรัฐมนตรีพัฒนาพื้นที่พิเศษ 5 จังหวัดชายแดนภาคใต้

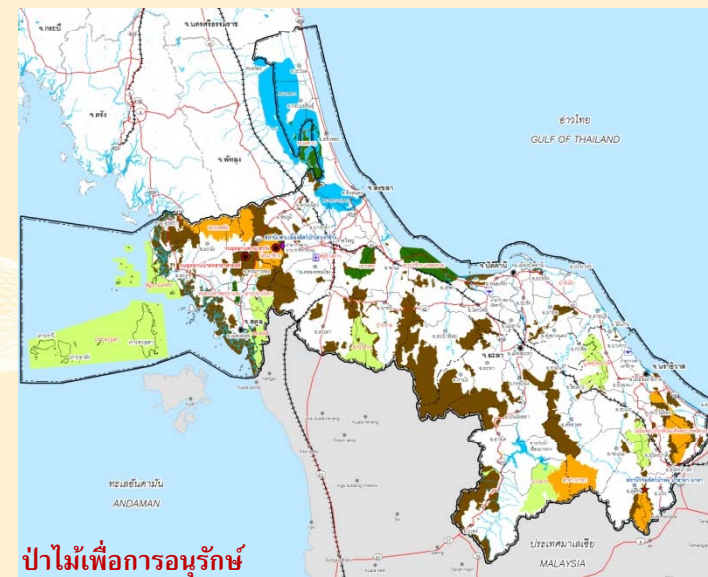
1. การส่งเสริมการพัฒนาอุตสาหกรรมแปรรูปการเกษตรในลักษณะนิเวศเศรษฐกิจ
2. การพัฒนาเป็นศูนย์กลางหลักความเจริญทางเศรษฐกิจ โดยเฉพาะกลุ่มเมืองหาดใหญ่-สงขลา
3. พัฒนาลาดการค้าชายแดนที่สำคัญ
4. การส่งเสริมและพัฒนากการผลิตและใช้พลังงานทดแทนและพลังงานหมุนเวียน
5. พัฒนาการท่องเที่ยวในระดับนานาชาติ โดยพัฒนาเมืองหาดใหญ่-สงขลาให้เป็นศูนย์กลางบริการท่องเที่ยวหลักทางตอนล่างของภาคในระดับนานาชาติ



การวิเคราะห์ข้อมูลกลุ่มสาขา

สรุปการวิเคราะห์ข้อมูลกลุ่มสาขาภาพ

- อนุภาคมีเทือกเขานครศรีธรรมราชทอดตัวตามแนวเหนือ-ใต้ ระหว่างจังหวัดสงขลาและสตูล และมีเทือกเขาสันกาลาคีรีเป็นพรมแดนธรรมชาติระหว่างประเทศไทยกับมาเลเซีย จึงเกิดที่ราบสองส่วนแยกจากกัน
- พื้นที่ป่าเพื่อการอนุรักษ์ส่วนใหญ่กระจุกตัวอยู่ทางตอนใต้ เป็นพื้นที่อนุรักษ์ทรัพยากรธรรมชาติและแหล่งท่องเที่ยวที่สำคัญของอนุภาค
- ความเสี่ยงต่อการเกิดภัยธรรมชาติ
 - ความเสี่ยงต่อการเกิดอุทกภัย ส่วนใหญ่อยู่ในจ.สตูลและสงขลา
 - บริเวณที่มีความเสี่ยงสูงต่อการเกิดดินถล่ม ส่วนใหญ่อยู่ในจ.ยะลา
 - ความเสี่ยงต่อการกัดเซาะชายฝั่ง แนวชายฝั่งทะเลที่ถูกกัดเซาะรุนแรงมากที่สุด ได้แก่ จ.นราธิวาส ส่วนแนวชายฝั่งที่มีการกัดเซาะมากที่สุด ได้แก่ จ.ปัตตานีและสงขลา





การวิเคราะห์ข้อมูลกลุ่มสาขา

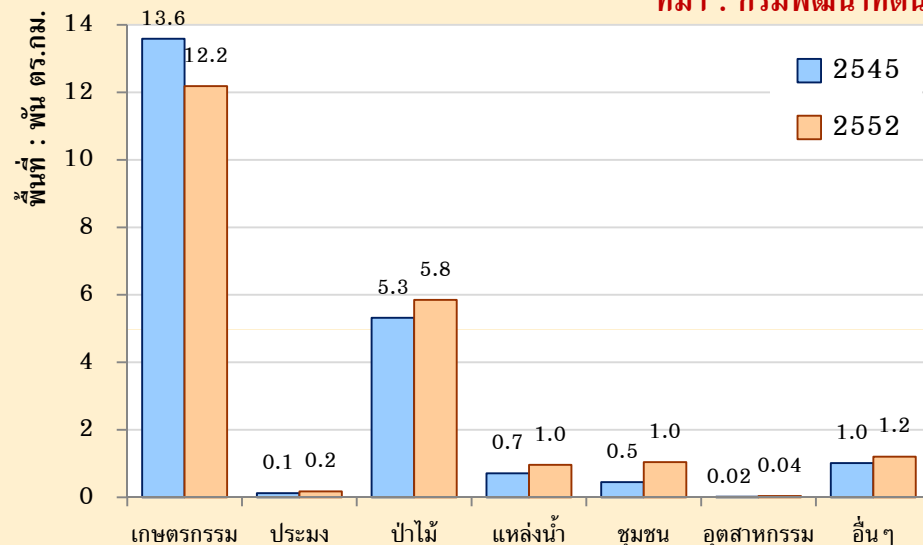
สรุปการวิเคราะห์ข้อมูลกลุ่มสาขาภาพ

■ การเปลี่ยนแปลงการใช้ประโยชน์ที่ดิน ระหว่างปี 2545-2552 พบว่า มีการเปลี่ยนแปลงไปสู่สังคมเมืองอย่างชัดเจน ดังนี้

- มีพื้นที่เมือง เพิ่มขึ้น ร้อยละ 130.98
- พื้นที่อุตสาหกรรม เพิ่มขึ้น ร้อยละ 119.98
- พื้นที่เกษตรกรรม ลดลง ร้อยละ 10.31

การใช้ประโยชน์ที่ดิน ปี 2545 และ 2552

ที่มา : กรมพัฒนาที่ดิน



ด้านระบบคมนาคมขนส่งและโลจิสติกส์

- ทางถนนและทางราง มีทางหลวงสายเอเชียสองสาย ได้แก่ AH2 และ AH18 สามารถเชื่อมโยงกับมาเลเซียได้ ทั้งด้านตะวันออกและด้านเหนือ เช่นเดียวกับการขนส่งทางราง
- ทางอากาศ มีท่าอากาศยาน 2 แห่ง ได้แก่ ท่าอากาศยานนานาชาติหาดใหญ่ และท่าอากาศยานนราธิวาส รวมเที่ยวบินให้บริการ 16 เที่ยวบินต่อวัน
- ทางน้ำ มีท่าเรือน้ำลึกอยู่ทั้งสองฝั่งทะเล ได้แก่ ท่าเรือสงขลา และท่าเรือปากบารา และยังมีท่าเรือท่องเที่ยวอีก 7 ท่า และท่าเรือขนส่งสินค้าอีก 3 ท่า



การวิเคราะห์ข้อมูลกลุ่มสาขา

สัดส่วนสาขาการผลิตหลัก ปี 2552

สาขาการผลิตหลัก	ร้อยละ
ภาคการเกษตร	41
ภาคอุตสาหกรรม	10
ภาคบริการ	49

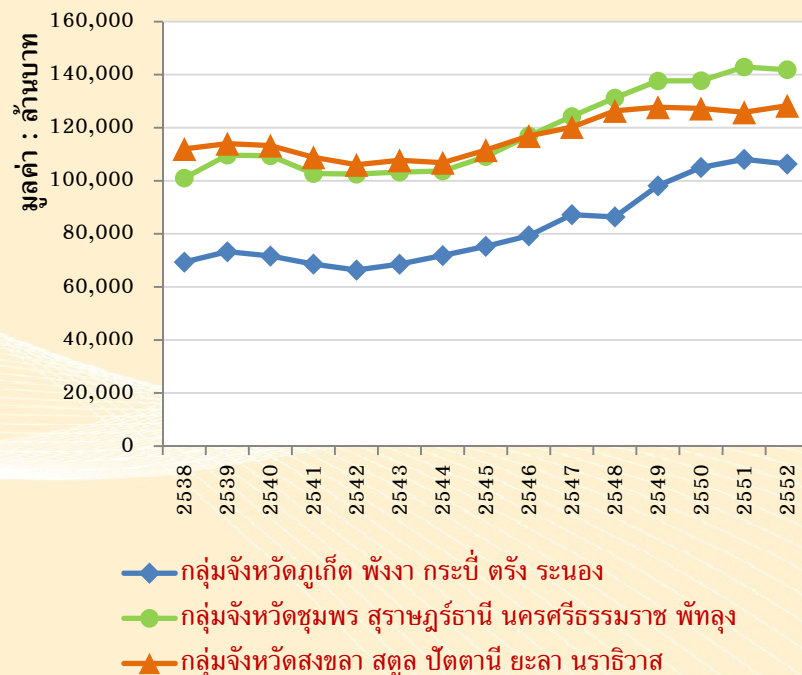
สรุปการวิเคราะห์ข้อมูลกลุ่มสาขาเศรษฐกิจ โครงสร้างเศรษฐกิจ

- อนุภาคมีผลิตภัณฑ์มวลรวม ปี 2552 ประมาณ 158,900 ล้านบาท (ร้อยละ 3.4 ของประเทศ)
- มีการถดถอยทางเศรษฐกิจอย่างต่อเนื่องตั้งแต่ปี 2547 เป็นต้นมา โดยมีอัตราการขยายตัวทางเศรษฐกิจเพียงร้อยละ 1.94 ต่อปี
- จากค่า L.Q. อนุภาคมีความได้เปรียบในภาคเกษตร เหมือนแร่ และสาขาการบริการพื้นฐาน โดยสงขลามีความได้เปรียบในสาขาอุตสาหกรรมและการค้าการบริการ ในขณะที่อีก 4 จังหวัดยังมีฐานทางเศรษฐกิจอยู่ที่สาขาเกษตรกรรม

การค้าชายแดน

อนุภาคมีด่านศุลกากรระหว่างไทย-มาเลเซีย 8 แห่ง โดยด่านศุลกากรสะเดา มีมูลค่าการค้าชายแดนสูงสุด สินค้าส่งออกสำคัญ ได้แก่ ยางพารา ชิ้นส่วนและส่วนประกอบคอมพิวเตอร์ ส่วนสินค้านำเข้าสำคัญได้แก่ สื่อบันทึกข้อมูล ภาพและเสียง ส่วนประกอบคอมพิวเตอร์และเครื่องจักร

มูลค่าผลิตภัณฑ์มวลรวมของกลุ่มจังหวัดภาคใต้
ที่มา : สศช.





การวิเคราะห์ข้อมูลกลุ่มสาขา

สรุปการวิเคราะห์ข้อมูลกลุ่มสาขาเศรษฐกิจ

สาขาอุตสาหกรรม

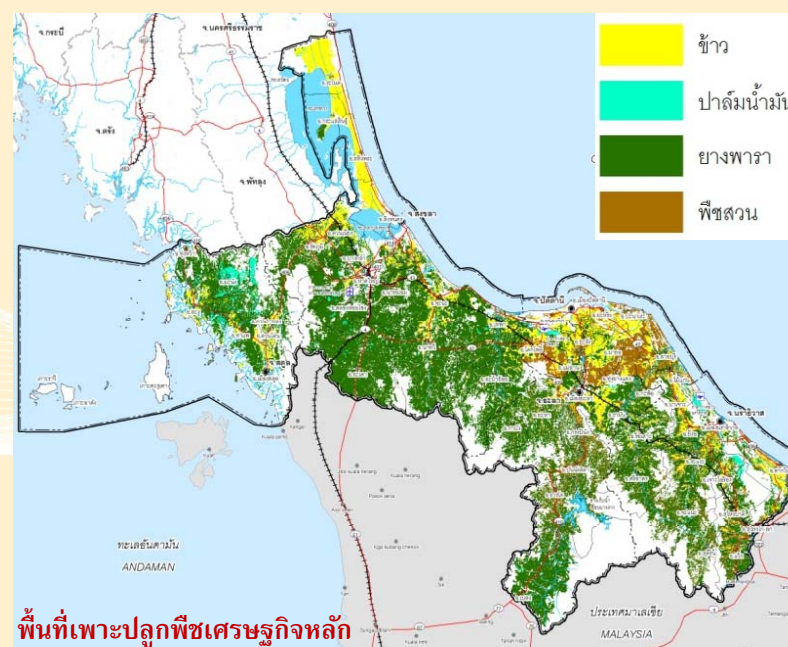
- อนุภาคมีมูลค่าภาคอุตสาหกรรม ร้อยละ 49.93 เมื่อเทียบกับภาคใต้ มีการจ้างงาน 101,494 คน โดยมีฐานการผลิตสำคัญที่จังหวัดสงขลา มีมูลค่าถึงร้อยละ 80.60 ของอนุภาค
- มีการลงทุนภาคอุตสาหกรรมค่อนข้างสูงในสงขลา โดยเฉพาะตามแนวเส้นทางหาดใหญ่-สะเดา
- อุตสาหกรรมที่ลงทุนส่วนใหญ่เป็นอุตสาหกรรมที่ใช้วัตถุดิบในพื้นที่ ได้แก่ อุตสาหกรรมแปรรูปเกษตรประเภทผลิตภัณฑ์ประมง อาหาร ยางพารา และเฟอร์นิเจอร์ไม้ยางพารา เป็นต้น

สาขาเกษตรกรรม

- อนุภาคมีพื้นที่เกษตรกรรม 5.99 ล้านไร่ มีแรงงานในภาคเกษตรถึงร้อยละ 41.59 ของแรงงานทั้งหมดในอนุภาค ซึ่งเป็นการเพาะปลูกยางพาราถึง 4.83 ล้านไร่ ส่วนใหญ่อยู่ในจังหวัดสงขลาและยะลา

ผลิตภัณฑ์มวลรวมด้านอุตสาหกรรม ปี 2552

	ผลิตภัณฑ์มวลรวม (ล้านบาท)	สัดส่วน (%)	อัตราการเติบโต ต่อปี (43-52)
สงขลา	17,501	80.6	1.47
สตูล	1,512	6.96	-1.2
ปัตตานี	1,175	5.41	-1.1
ยะลา	831	3.83	-1.92
นราธิวาส	695	3.2	0.14
อนุภาค	21,714	100	0.78



พื้นที่เพาะปลูกพืชเศรษฐกิจหลัก

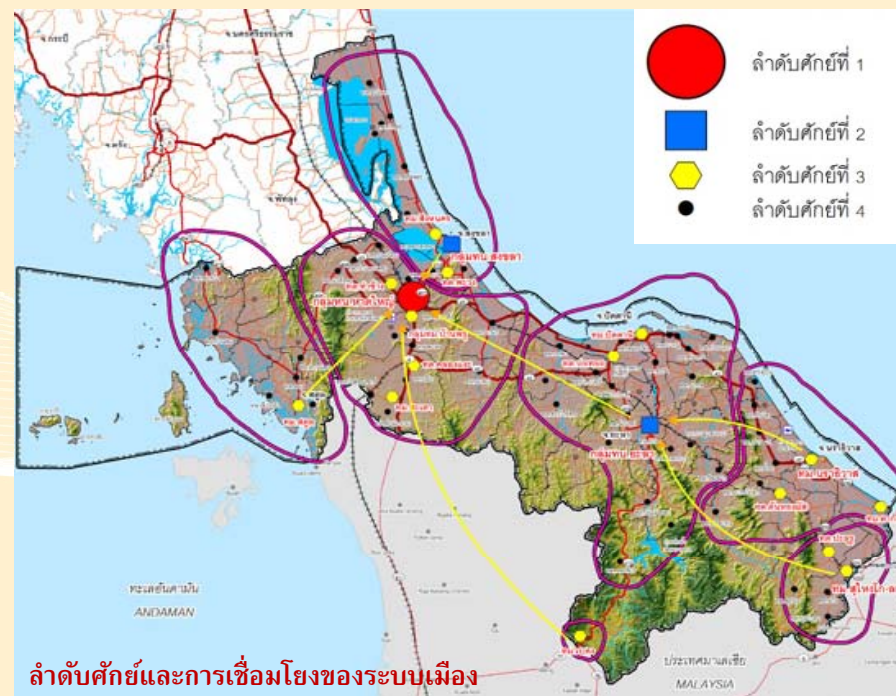
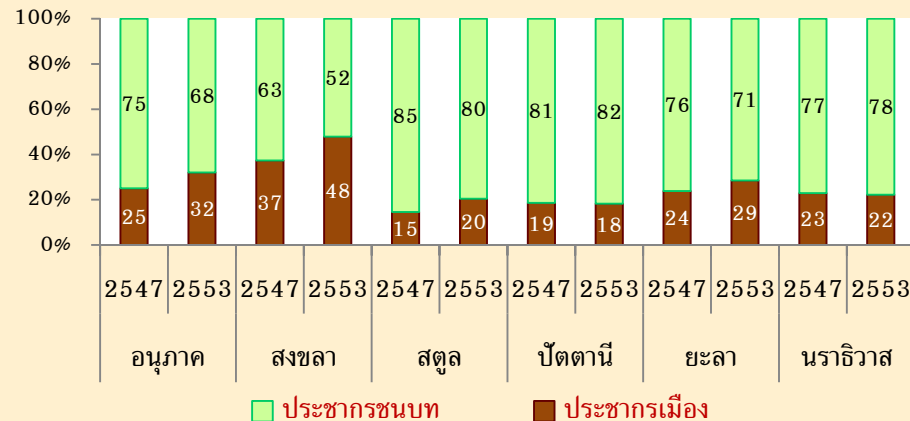


การวิเคราะห์ข้อมูลกลุ่มสาขา

สรุปการวิเคราะห์ข้อมูลกลุ่มสาขาสังคม

- อนุภาคมีประชากร 3.53 ล้านคน อัตราการเพิ่มร้อยละ 1.17 ต่อปี สูงกว่าอัตราการเพิ่มของภาคใต้ (ร้อยละ 0.45) มีแนวโน้มสัดส่วนของประชากรวัยแรงงานและวัยสูงอายุเพิ่มขึ้นอย่างต่อเนื่อง ในขณะที่ประชากรวัยเด็กลดลง
- ส่วนใหญ่เป็นประชากรมุสลิม ซึ่งมีผลต่อแนวคิดด้านการศึกษา การประกอบอาชีพ และวิถีชีวิตที่เป็นเอกลักษณ์
- สัดส่วนประชากรเมือง : ประชากรชนบทของอนุภาค เท่ากับ 32 : 68
- มีสัดส่วนเมืองลำดับศัภย์ที่ 1 : 2 : 3 : 4 เท่ากับ 1 : 2 : 15 : 57 ซึ่งเป็นสัดส่วนที่เหมาะสมต่อการพึ่งพากัน
- จากการพิจารณามีการรวมกลุ่มเมืองจำนวน 7 กลุ่ม ได้แก่ กลุ่มเมืองหาดใหญ่ กลุ่มเมืองสงขลา กลุ่มเมืองยะลา กลุ่มเมืองสตูล กลุ่มเมืองนราธิวาส กลุ่มเมืองสุโขทัย และกลุ่มเมืองเบตง

สัดส่วนประชากรเมืองและประชากรชนบท





การวิเคราะห์ข้อมูลกลุ่มสาขา

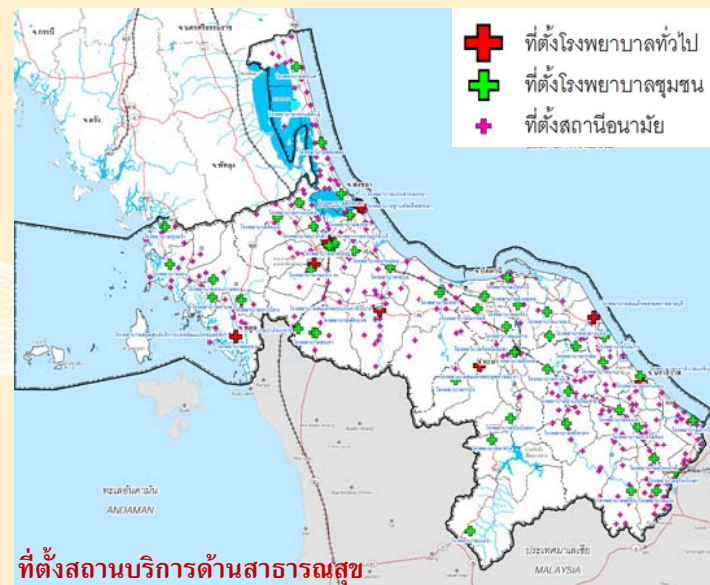
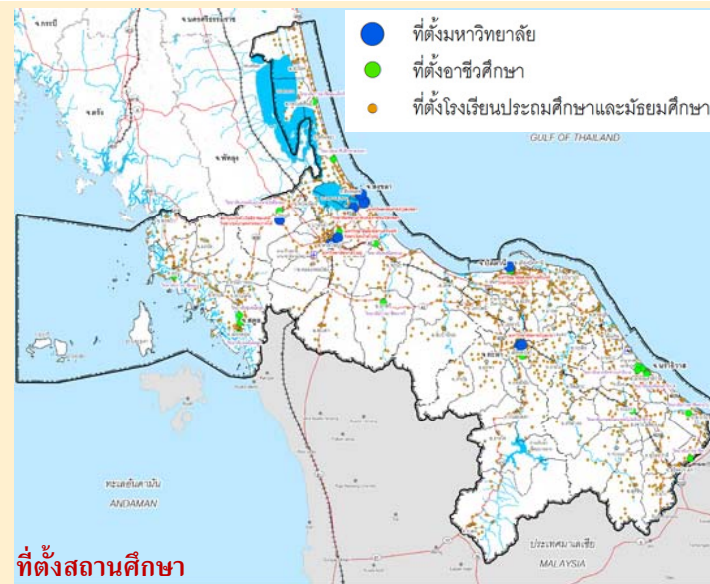
สรุปการวิเคราะห์ข้อมูลกลุ่มสาขาสังคม

สถานศึกษา

- สถานศึกษาระดับม.ปลายถึงระดับอุดมศึกษาของอนุภาคยังไม่เพียงพอต่อความต้องการ และกระจุกตัวอยู่ใน จ.สงขลา
- อนุภาคมีบทบาทความเป็นศูนย์กลางการศึกษาอิสลามของประเทศ โดยมีสถานศึกษาสอนศาสนาอิสลาม 454 แห่ง ส่วนใหญ่อยู่ใน จ.ปัตตานี

การบริการสาธารณสุข

- อนุภาคมีสถานพยาบาลทั้งสิ้น 1,340 แห่ง โดยมีสัดส่วนสถานพยาบาลและบุคลากรทางการแพทย์เพียงพอต่อความต้องการของประชาชน
- เมื่อพิจารณาด้านการกระจายตัวพบว่าสถานพยาบาลและบุคลากรทางการแพทย์ส่วนใหญ่กระจุกตัวอยู่ในจังหวัดสงขลา





SWOT ANALYSIS

จุดแข็ง (Strengths)

ด้านเศรษฐกิจ

- เป็นแหล่งศูนย์กลางอาหารฮาลาลของภูมิภาคเอเชียตะวันออกเฉียงใต้
- เป็นศูนย์กลางการคมนาคมขนส่งของภาคและเชื่อมโยงสู่ระดับภูมิภาค
- มีชายแดนติดต่อกับประเทศมาเลเซีย
- เป็นแหล่งเพาะปลูกและแปรรูปยางพาราและไม้ยางพาราคุณภาพดี

ด้านสังคม

- มีวัฒนธรรมชนบทรอบริมนิยมประเพณีที่หลากหลาย
- เป็นศูนย์กลางทางการศึกษาของภาคได้

ด้านกายภาพ

- มีอาณาเขตติดต่อทะเล สามารถพัฒนาด้านสินค้าประมงและพลังงานจาก JDA
- มีสภาพแวดล้อมและทรัพยากรธรรมชาติที่สมบูรณ์และหลากหลาย

โอกาส (Opportunities)

ด้านเศรษฐกิจ

- IMT-GT ส่งเสริมการพัฒนาเป็นศูนย์กลางการค้า การลงทุน และการส่งออก
- ตลาดโลกมีความต้องการสินค้าเกษตรที่อนุภาคมีความเชี่ยวชาญในการผลิต
- การท่องเที่ยวเชิงธรรมชาติและเชิงวัฒนธรรมมีคุณภาพดีและมีชื่อเสียง
- ความสำคัญในฐานะประตูสู่ประเทศเพื่อนบ้านและมีศักยภาพรองรับการเป็นประชาคมเศรษฐกิจอาเซียน

ด้านสังคม

- การเป็นศูนย์กลางการศึกษาศาสนาอิสลาม และการผลิตเครื่องแต่งกายมุสลิม

ด้านกายภาพ

- มีศักยภาพในการพัฒนาที่เป็นมิตรกับสิ่งแวดล้อมตามกระแสโลก
- สามารถเชื่อมโยงกับสะพานเศรษฐกิจกระบี่-สุราษฎร์ธานี

จุดอ่อน (Weaknesses)

ด้านเศรษฐกิจ

- มีอุปสรรคด้านการพัฒนาการผลิต การตลาด และการเพิ่มมูลค่าในสินค้าเกษตร
- มีข้อจำกัดในการสนับสนุนและส่งเสริมภาคบริการการท่องเที่ยว
- ต้นทุนทางเศรษฐกิจสูง เนื่องจากระยะทางที่อยู่ห่างไกลจากศูนย์กลางหลักต่าง ๆ

ด้านสังคม

- ประชากรในพื้นที่ชนบทมีสภาพชีวิตความเป็นอยู่อยู่ในระดับต่ำ
- ระดับการศึกษาอยู่ในระดับต่ำกว่าค่าเฉลี่ย
- ขาดโอกาสและความมั่นคงในการทำงาน
- โครงสร้างพื้นฐานด้านคมนาคมและการสื่อสารในท้องถิ่นไม่สะดวกและทั่วถึง
- มีปัญหาสุขภาพอนามัยและปัญหาด้านโอกาสการเข้าถึงบริการสาธารณสุข

ด้านกายภาพ

- ทรัพยากรที่ดินบางส่วนเสื่อมโทรมไม่เหมาะต่อการเพาะปลูก
- มีการบุกรุกทำลายทรัพยากรธรรมชาติเพื่อเพิ่มพื้นที่ทำกิน

ข้อจำกัด (Threats)

ด้านเศรษฐกิจ

- ความแตกต่างด้านกฎระเบียบของไทย-มาเลเซียเป็นอุปสรรคทางการค้าและการท่องเที่ยว
- การลักลอบขนสินค้าหนีภาษีตามแนวชายแดน
- เศรษฐกิจโลกยังอยู่ในภาวะผันผวนส่งผลต่อความมั่นคงทางเศรษฐกิจของอนุภาค

ด้านสังคม

- สภาพความไม่สงบในพื้นที่ ส่งผลกระทบทั้งในด้านเศรษฐกิจและสังคม

ด้านกายภาพ

- มีความเสี่ยงต่อการเกิดภัยพิบัติทางธรรมชาติสูง





ศักยภาพและข้อจำกัดการพัฒนา

ศักยภาพและโอกาสในการพัฒนา

- ศักยภาพและความพร้อมต่อการพัฒนาด้านการท่องเที่ยว การค้าและการบริการเพื่อรองรับการเข้าสู่ประชาคมเศรษฐกิจอาเซียน (AEC)
- ศักยภาพเหมาะสมที่จะพัฒนาเป็นศูนย์กลางการพัฒนาทางพาราของประเทศ
- โอกาสในการพัฒนาเป็นฐานการผลิตสินค้าฮาลาลป้อนตลาดโลกมุสลิม
- ศักยภาพในการพัฒนาปาล์มน้ำมันและแหล่งพลังงานทดแทนไบโอดีเซล
- ศักยภาพการเป็นแหล่งท่องเที่ยวเชิงนิเวศ
- โอกาสในการเป็นศูนย์กลางการศึกษานานาชาติ

ข้อจำกัดและอุปสรรคในการพัฒนา

- ความขัดแย้งและเหตุการณ์ความรุนแรงในพื้นที่
- อิทธิพลนอกกฎหมายที่เกี่ยวข้องกับการค้าชายแดนและสิ่งผิดกฎหมายต่างๆ
- ขาดแรงจูงใจในการลงทุนธุรกิจใหม่ใน 3 จังหวัดชายแดนภาคใต้
- ทรัพยากรธรรมชาติส่วนใหญ่อยู่ในภาวะเสื่อมโทรม



วิสัยทัศน์ วัตถุประสงค์ ยุทธศาสตร์การพัฒนา

สำนักงานคณะกรรมการพัฒนาการเศรษฐกิจและสังคมแห่งชาติ ได้กำหนดกรอบยุทธศาสตร์การพัฒนาจังหวัดชายแดนภาคใต้และบทบาทการพัฒนา ดังนี้

- **สงขลา** : เป็นศูนย์กลางยางพาราโลก ศูนย์กลางการศึกษานานาชาติ ศูนย์กลางการท่องเที่ยวและกีฬาในระดับสากล
- **สตูล** : เป็นศูนย์กลางการท่องเที่ยวแบบนันทนาการและเกษตรเชิงนิเวศ
- **ปัตตานี** : เป็นศูนย์กลางอุตสาหกรรมอาหารฮาลาล ศูนย์กลางอิสลามศึกษานานาชาติ
- **ยะลา** : เป็นศูนย์กลางการเกษตรและตลาดสินค้าเกษตร
- **นราธิวาส** : เป็นศูนย์กลางการเชื่อมโยงกับพื้นที่ ECER ของมาเลเซีย

นำมาสู่การกำหนดวิสัยทัศน์ในการวางและจัดทำผังอนุภาคในการเป็น

**ศูนย์กลางกลุ่มประเทศ IMT-GT แหล่งท่องเที่ยวระดับโลก
เกษตรอุตสาหกรรมก้าวหน้า โครงสร้างพื้นฐานทั่วถึงเท่าเทียม**



วัตถุประสงค์การพัฒนา

1. เพื่อพัฒนาความร่วมมือกับประเทศเพื่อนบ้านภายใต้โครงการ IMG-GT โดยให้ความสำคัญกับการพัฒนา/ปรับปรุงโครงสร้างพื้นฐานในเขตด้านชายแดน พัฒนาเขตเศรษฐกิจพิเศษชายแดนสะเดา-ปาดังเบซาร์ และการจัดทำผังเมืองและพัฒนาชุมชนชายแดน
2. เพื่อสร้างตลาดการท่องเที่ยว การค้า และการบริการเพื่อรองรับการเข้าสู่ประชาคมเศรษฐกิจอาเซียน (AEC) โดยพัฒนาพื้นที่ที่มีศักยภาพด้านการท่องเที่ยว การค้าและการบริการหลากหลายรูปแบบ และเชื่อมโยงกับแหล่งท่องเที่ยวประเภทเดียวกันในประเทศมาเลเซีย
3. เพื่อขยายฐานการผลิตด้านการเกษตรให้หลากหลายเชื่อมโยงกับอุตสาหกรรมแปรรูปและตลาด พัฒนาอุตสาหกรรมอาหารฮาลาลและยางพาราแบบครบวงจร รวมทั้งแหล่งผลิตไบโอดีเซลและต่อยอดในอุตสาหกรรมต่อเนื่อง
4. เพื่อพัฒนาโครงสร้างพื้นฐานเพื่อสนับสนุนการเกษตร อุตสาหกรรม การค้าและการบริการในพื้นที่



ยุทธศาสตร์การพัฒนาอนุภาค

ยุทธศาสตร์ในการพัฒนาด้านกายภาพของอนุภาค แบ่งเป็น การพัฒนาเพื่อการเชื่อมโยงกับตลาดโลกอย่างมีประสิทธิภาพ และการพัฒนาปัจจัยภายในอนุภาคเพื่อสนับสนุนการพัฒนา ดังนี้

การพัฒนาเพื่อการเชื่อมโยงกับตลาดโลกอย่างมีประสิทธิภาพ

1. เปิดพื้นที่พัฒนาใหม่เพื่อรองรับการขยายตัวทางเศรษฐกิจจากการเชื่อมโยงกับประเทศเพื่อนบ้าน
2. พัฒนาโครงสร้างพื้นฐานหลักเพื่อรองรับการขยายตัวด้านการท่องเที่ยว การค้าและการบริการ เพื่อรองรับการขยายตัวการเข้าสู่ประชาคมเศรษฐกิจอาเซียน

การพัฒนาปัจจัยภายในอนุภาคเพื่อสนับสนุนการพัฒนา

3. ใช้มาตรการทางการใช้ประโยชน์ที่ดินเพื่อปรับปรุงผลผลิตการผลิต การพัฒนาระบบตลาด และการเชื่อมโยงระหว่างภาคเกษตรกรรมกับภาคอุตสาหกรรม
4. พัฒนาระบบโครงสร้างพื้นฐานเพื่อขยายความสามารถในการแข่งขันทางเศรษฐกิจ ลดความเหลื่อมล้ำและกระตุ้นให้เกิดการพัฒนาอย่างสมดุลและเท่าเทียม



เป้าหมายยุทธศาสตร์การพัฒนา

เพื่อเป็นตัวกำหนดความต้องการเชิงกายภาพในอนาคต และกำหนดเป็นพื้นที่ที่เหมาะสมต่อไป ประกอบด้วยเป้าหมายยุทธศาสตร์ 6 หัวข้อ ได้แก่

- ด้านประชากร
- ด้านการพัฒนาเมืองและชนบท
- ด้านการขยายตัวของสาขาเศรษฐกิจหลัก
- ด้านการกระจายตัวของแรงงาน
- ด้านความต้องการการใช้พื้นที่
- ด้านคมนาคมขนส่ง



เป้าหมายยุทธศาสตร์ด้านประชากร

เป้าหมายประชากร

- อนาคตจะมีประชากรเพิ่มขึ้นจาก 3.53 ล้านคนในปี 2553 เป็น 5.08 ล้านคนในปี พ.ศ.2585
- มีสัดส่วนการเพิ่มประชากรตามธรรมชาติลดลงและมีประชากรวัยสูงอายุเพิ่มขึ้น เกิดปรากฏการณ์การเข้าสู่สังคมผู้สูงอายุ อย่างไรก็ตาม อนาคตยังคงมีการขยายตัวของประชากรวัยแรงงานเล็กน้อยซึ่งจะเป็นฐานการผลิตที่สำคัญต่อไป

เป้าหมายจำนวนประชากร

จังหวัด	2553	2585	2543-2585
	จำนวน	จำนวน	%
สงขลา	1,357,023	1,964,963	1.49
สตูล	297,163	403,835	1.33
ปัตตานี	655,259	952,274	1.39
ยะลา	483,857	675,605	1.32
นราธิวาส	737,162	1,087,455	1.50
อนุภาค	3,530,464	5,084,132	1.44

เป้าหมายโครงสร้างประชากร

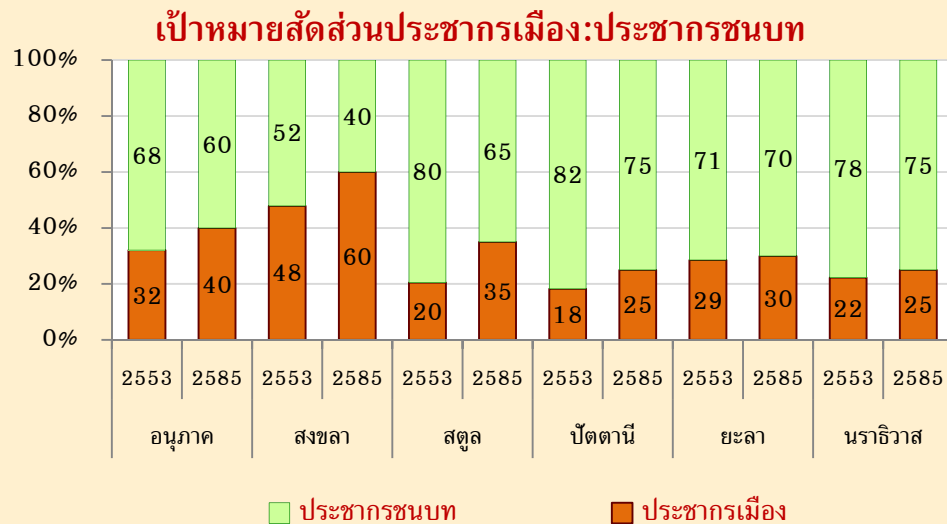
ช่วงอายุ	2553	2565	2575	2585	2553-2585
วัยเด็ก (0-14 ปี)	829,667	866,002	805,121	747,295	-9.93%
วัยทำงาน (15-59 ปี)	2,061,803	2,716,528	3,150,396	3,529,080	71.16%
วัยสูงอายุ (ตั้งแต่ 60 ปีขึ้นไป)	344,442	566,172	669,738	807,753	134.51%
รวมอนุภาค	3,235,912	4,148,702	4,625,255	5,084,128	57.12%



เป้าหมายยุทธศาสตร์การพัฒนาเมือง

เป้าหมายประชากรเมือง

- การพัฒนาตามวิสัยทัศน์ จะส่งผลให้เกิดการขยายตัวของประชากรเมืองเพิ่มขึ้นมาก โดยอนุภาคจะมีสัดส่วนประชากรเมือง : ชนบท ในปี 2585 ประมาณ 40 : 60



เป้าหมายการพัฒนาเมือง

- เมืองลำดับศักรีที่ 1 : 2 : 3 : 4 ในอนาคตจะมีสัดส่วนเท่ากับ 1 : 3 : 12 : 56
- แนวทางการพัฒนาเมืองหลัก
 - พัฒนาเมืองคู่แฝดขนาดใหญ่-สงขลา ในฐานะศูนย์กลางของกลุ่มประเทศ IMT-GT และพื้นที่หลักด้านการท่องเที่ยว การค้าและบริการ เพื่อรองรับประชาคมเศรษฐกิจอาเซียน
 - พัฒนาระบบคมนาคมขนส่งให้สะดวกและมีประสิทธิภาพสูงขึ้น มีผลให้เมืองศูนย์กลางสามารถให้การพึ่งพาแก่เมืองที่มีลำดับศักรีต่ำกว่าได้อย่างมีประสิทธิภาพ



เป้าหมายยุทธศาสตร์การพัฒนาเมือง

แนวคิดการพัฒนาเมือง

เป็นไปตามหลักการ เมืองกระชับ (Compact City) และเมืองพอเพียง (Self Sufficient City) ประกอบด้วย พื้นที่เมืองที่มีความหนาแน่นสูงขึ้น ล้อมรอบด้วยพื้นที่สีเขียว (Green Belt) ทำหน้าที่จำกัดการขยายตัวทางราบ เป็นพื้นที่พักผ่อนหย่อนใจ ช่วยในการป้องกันและบรรเทาภัยพิบัติทางธรรมชาติ และเป็นพื้นที่ผลิตอาหารให้กับเมืองอย่างสมดุล

แนวคิดการพัฒนาชนบท

พื้นที่ชนบทในอนาคตจะมีบทบาทหน้าที่ที่หลากหลายขึ้น และได้รับการจัดสรรอย่างสมดุลและมีประสิทธิภาพ ได้แก่

- พื้นที่อนุรักษ์ทรัพยากรธรรมชาติและสิ่งแวดล้อม
- ป้องกันและบรรเทาภัยพิบัติทางธรรมชาติ
- เป็นพื้นที่ฐานเศรษฐกิจสำคัญด้านเกษตรมูลค่าสูงและการท่องเที่ยวเชิงธรรมชาติ



เป้าหมายยุทธศาสตร์ด้านเศรษฐกิจ

เป้าหมายการพัฒนาทางเศรษฐกิจ

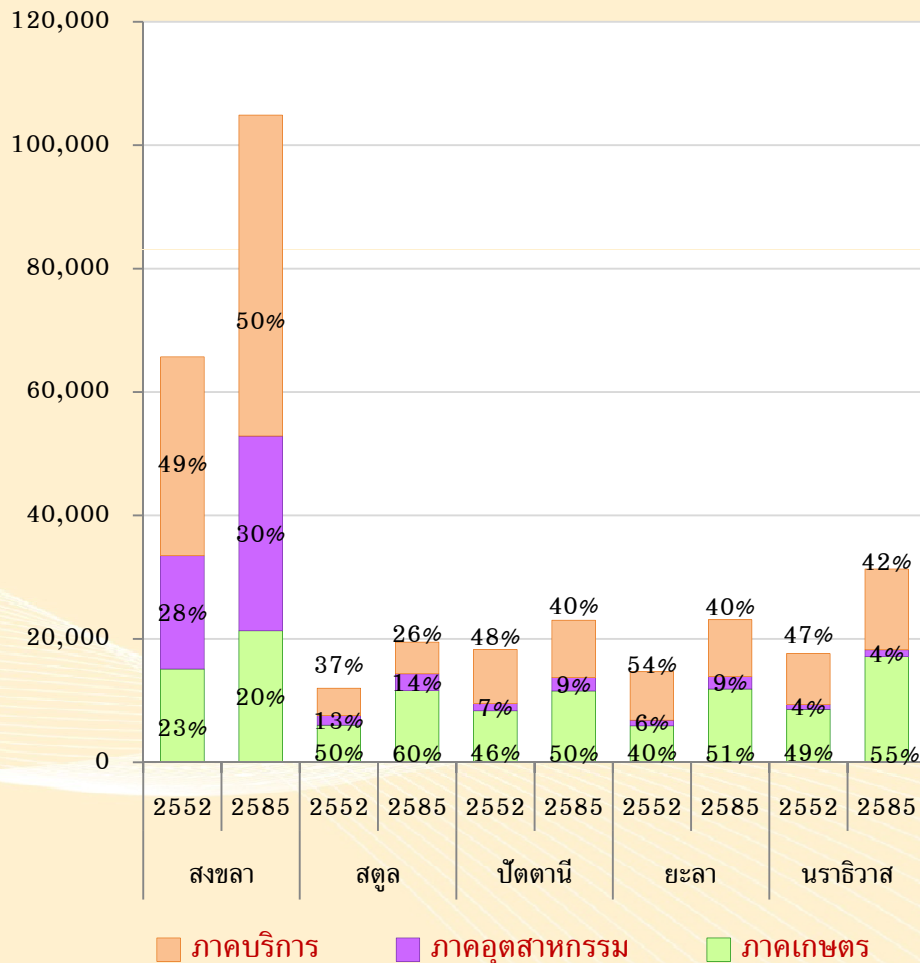
มุ่งพัฒนาด้านอุตสาหกรรมและการค้าการบริการที่มีสถานการณ์ซบเซามาอย่างต่อเนื่อง ให้สามารถขยายตัวขึ้นอีกครั้ง โดยอาศัยผลิตผลจากภาคเกษตรกรรมและทรัพยากรธรรมชาติในท้องถิ่นมาเป็นองค์ประกอบสนับสนุน ปี พ.ศ.2585 อนุภาคจะมีผลิตภัณฑ์มวลรวม 201,810 ล้านบาท เพิ่มขึ้นในอัตราเฉลี่ยร้อยละ 2.07 ต่อปี

เป้าหมายโครงสร้างภาคการผลิตของอนุภาค

ภาคการผลิตหลัก	2552		2585		อัตราการเพิ่มต่อปี
	ล้านบาท	ร้อยละ	ล้านบาท	ร้อยละ	
เกษตรกรรม	44,003	34.30	73,572	36.46	2.16
อุตสาหกรรม	22,788	17.80	39,556	19.60	2.37
บริการ	61,499	47.90	88,681	43.94	1.42
รวม	128,290	100.00	201,810	100.00	2.07

เป้าหมายโครงสร้างภาคการผลิตรายจังหวัด

มูลค่า : ล้านบาท





เป้าหมายยุทธศาสตร์ด้านแรงงาน

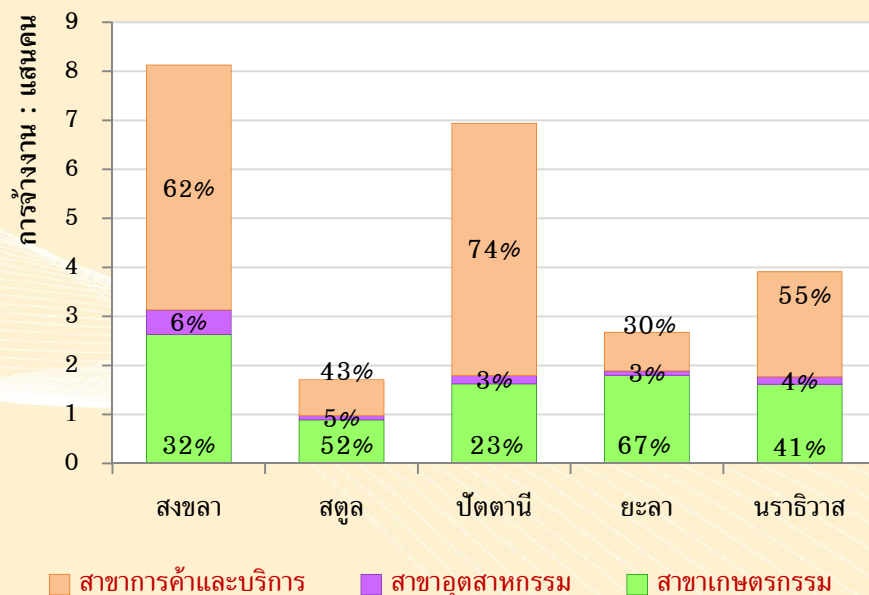
เป้าหมายด้านแรงงาน

- ในปี 2585 อนุภาคจะมีประชากรวัยแรงงานประมาณ 3.53 ล้านคน (ร้อยละ 69 ของประชากรทั้งหมด) และเป็นผู้อยู่ในกำลังแรงงานประมาณ 2.33 ล้านคน
- อัตราการเพิ่มกำลังแรงงานเท่ากับ ร้อยละ 0.03 ต่อปี ในขณะที่ผลิตภัณ์ที่มวลรวมเพิ่มขึ้นร้อยละ 2.07 ต่อปี แสดงถึงความต้องการแรงงานที่มีคุณภาพและประสิทธิภาพในการทำงานสูงขึ้นอีกมาก
- การเปลี่ยนแปลงการจ้างงานรายจังหวัด
 - สงขลา :** รองรับการเป็นประตูสู่นานาชาติ ศูนย์กลาง IMT-GT และอุตสาหกรรมยางพาราโลก
 - สตูล :** รองรับการท่องเที่ยวเชิงนิเวศนันทนาการด้านชายฝั่งทะเลอันดามัน
 - ปัตตานี ยะลา นราธิวาส :** ความเชื่อมโยงที่มีประสิทธิภาพในสาขาเกษตรและอุตสาหกรรมเกษตร

เป้าหมายการจ้างงานตามสาขาการผลิตหลัก

สาขาการผลิต	ปี 2553		ปี 2585	
	จำนวน	สัดส่วน	จำนวน	สัดส่วน
เกษตรกรรม	846,480	36.60	855,879	36.64
อุตสาหกรรม	89,926	3.89	99,826	4.27
การค้าและบริการ	1,376,516	59.51	1,380,515	59.09
รวมอนุภาค	2,312,922	100	2,336,220	100

สัดส่วนการจ้างงานรายจังหวัด ปี 2585





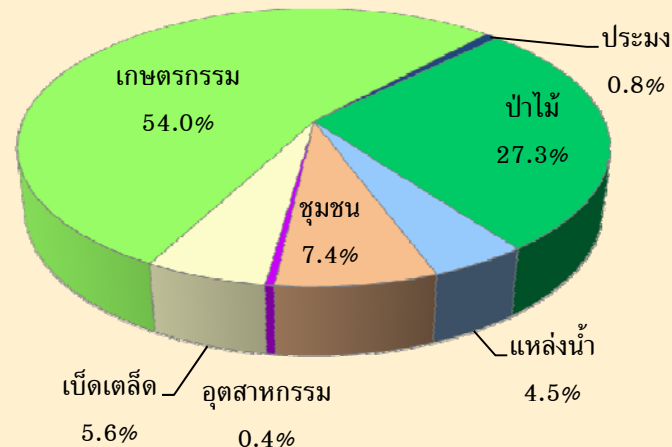
เป้าหมายยุทธศาสตร์ความต้องการใช้พื้นที่

เป้าหมายความต้องการใช้พื้นที่

อนุภาคจะพัฒนาเข้าสู่การเป็นประตูสู่นานาชาติและศูนย์กลางของกลุ่มประเทศ IMT-GT ควบคู่ไปกับการให้ความสำคัญกับพื้นที่ที่มีคุณค่าด้านทรัพยากรธรรมชาติและสิ่งแวดล้อม

- คงปริมาณ พื้นที่ประมง ป่าไม้ และแหล่งน้ำ รวมถึงพื้นที่เบ็ดเตล็ดที่ใช้สำหรับกิจการของรัฐและการรักษาสภาพแวดล้อม
- พื้นที่เกษตรกรรม ลดลงเหลือร้อยละ 54 แต่มีผลผลิตภาพและคุณภาพผลผลิตสูงขึ้น
- พื้นที่ชุมชนเมือง เพิ่มขึ้นเป็น ร้อยละ 7.41
- พื้นที่อุตสาหกรรม เพิ่มขึ้นเป็น ร้อยละ 0.42 ตอบสนองวิสัยทัศน์เกษตรอุตสาหกรรมก้าวหน้า

เป้าหมายสัดส่วนการใช้พื้นที่ของอนุภาค



เป้าหมายสัดส่วนการใช้พื้นที่รายจังหวัด

	สงขลา	สตูล	ปัตตานี	ยะลา	นราธิวาส
พื้นที่เกษตรกรรม	60.87	43.98	67.46	47.15	48.90
พื้นที่ประมง	1.10	1.86	1.75	0.06	0.05
พื้นที่ป่าไม้	13.48	45.67	8.09	40.89	35.06
พื้นที่แหล่งน้ำ	9.40	2.78	2.05	1.56	0.91
พื้นที่ชุมชน	7.82	4.31	11.49	6.72	7.47
พื้นที่อุตสาหกรรม	0.45	0.09	0.07	0.22	0.93
พื้นที่เบ็ดเตล็ด	6.87	1.31	9.09	3.41	6.68
รวม	100	100	100	100	100





เป้าหมายยุทธศาสตร์ด้านระบบคมนาคม

ระบบคมนาคมขนส่งทางถนน

- ขยายถนนสายเอเชีย AH2 และ AH18 และพัฒนาบางช่วงให้เป็นเส้นทาง Motorway โดยมีเป้าหมายหลักที่เส้นทาง AH2 ช่วงหาดใหญ่-สะเดา-มาเลเซีย

ระบบคมนาคมขนส่งทางราง

- พัฒนารถไฟรางคู่เส้นทางปัจจุบัน เพื่อรองรับการขนส่งสินค้าเกษตรระหว่างประเทศ

ระบบคมนาคมขนส่งทางน้ำ

เพื่อกระตุ้นการพัฒนาทั้งด้านการท่องเที่ยว การประมง และการเป็นศูนย์กลางการขนส่งทางทะเล

- การพัฒนาท่าเรือน้ำลึกสงขลาแห่งที่ 2 รองรับการเป็นศูนย์กลางการขนส่งทางทะเลระหว่างประเทศ
- เพิ่มประสิทธิภาพของท่าเรือในปัจจุบันให้สามารถตอบสนองความต้องการได้อย่างมีประสิทธิภาพ

ระบบคมนาคมขนส่งทางอากาศ

ประกอบด้วย ท่าอากาศยานนานาชาติหาดใหญ่และท่าอากาศยานนราธิวาส เพื่อสร้างความเชื่อมโยงระหว่างประเทศอย่างมีประสิทธิภาพ โดยเฉพาะด้านการท่องเที่ยว

- ขยายความสามารถท่าอากาศยานทั้งสองแห่งในการขนส่งสินค้าและขนส่งบุคคล



ผังแนวคิดและผังทางเลือก

แนวทางการพัฒนาเชิงพื้นที่สำหรับอนุภาคภายใต้วิสัยทัศน์

ศูนย์กลางกลุ่มประเทศ IMT-GT แหล่งท่องเที่ยวชั้นนำ
เกษตรอุตสาหกรรมก้าวหน้า โครงสร้างพื้นฐานทั่วถึงเท่าเทียม

มีปัจจัยสำคัญที่เป็นองค์ประกอบหลักของผังอนุภาค คือ **การเชื่อมโยงสองฝั่งทะเล** ทั้งด้านชายฝั่งอันดามันและอ่าวไทย นำมาสู่ผังทางเลือก 3 ทางเลือก และสรุปเป็นผังแนวคิดการพัฒนาอนุภาคที่เหมาะสม สอดคล้องกับวัตถุประสงค์ ยุทธศาสตร์ และเป้าหมายการพัฒนา

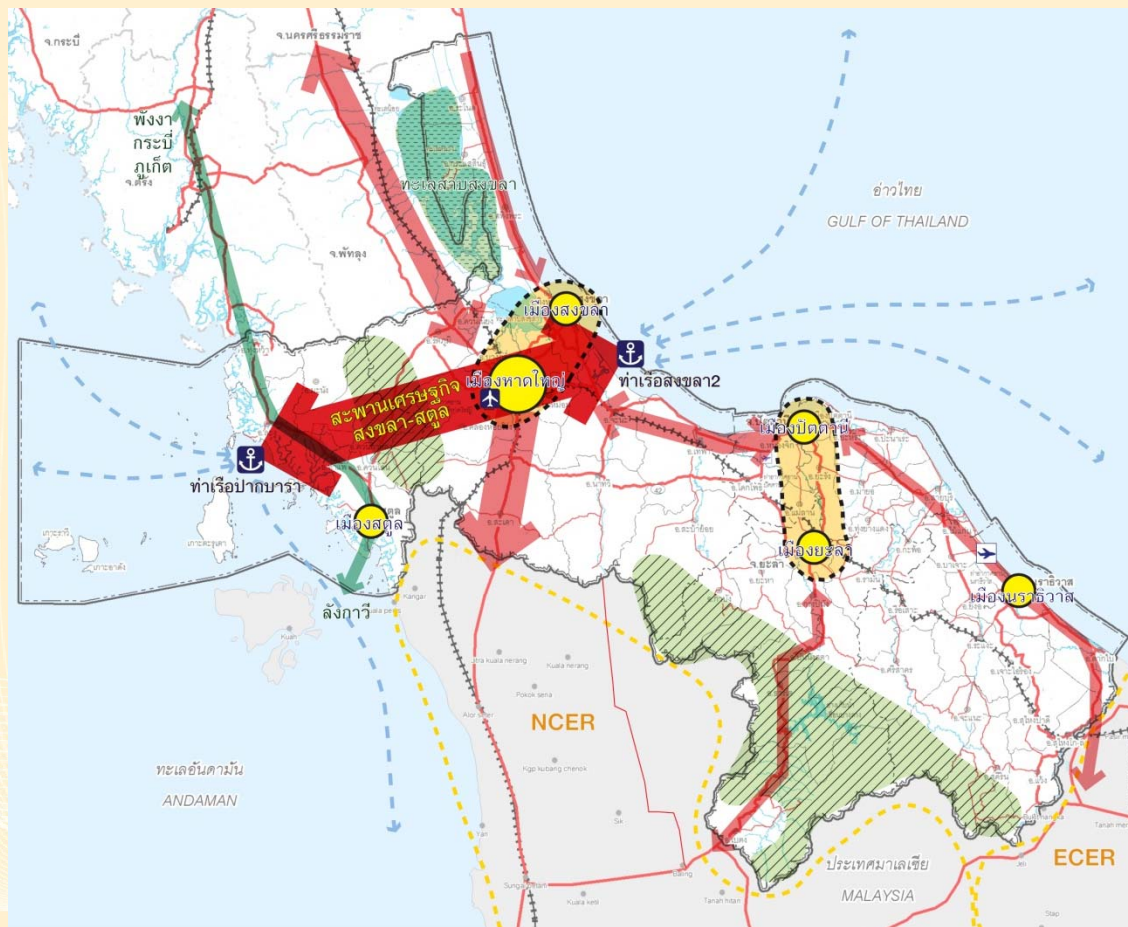


ผังทางเลือกที่ 1

แหล่งอุตสาหกรรมระดับโลกด้วยสะพาน เศรษฐกิจสตูล-สงขลา

จากแนวนโยบายเส้นทางสะพานเศรษฐกิจ
สงขลา-สตูล

- พัฒนาท่าเรือปากบาราและท่าเรือสงขลา 2
- พัฒนาโครงสร้างพื้นฐานการขนส่งขนาดใหญ่ ทั้งทางถนนและทางรางในแนวสะพานเศรษฐกิจ
- ศูนย์กลางอุตสาหกรรมหนัก (ปิโตรเคมีและเหล็กต้นน้ำ)
- เมืองหาดใหญ่ เป็นศูนย์กลางหลักการพัฒนาของอนุภาค





ผังทางเลือกที่ 2

ประตูกำแพงสองฝั่งทะเลด้วยสะพาน เศรษฐกิจปิ่น-สงขลา

การประสานความร่วมมือในการพัฒนาระหว่าง
กลุ่มประเทศ IMT-GT เพื่อการเป็นประตู
เชื่อมโยงสินค้าระหว่างสองทะเล

- ศูนย์กลางหลักของสะพานเศรษฐกิจระหว่าง
ทะเลอันดามัน-อ่าวไทย ที่ท่าเรือปิ่นและ
ท่าเรือสงขลา 2 โดยมีทางหลวงสายเอเชีย
AH 2 เป็นแกนเศรษฐกิจหลัก
- พัฒนาท่าเรือปากบาราเป็นท่าเรือสนับสนุน
- พัฒนาอุตสาหกรรมขนส่งและบรรจุภัณฑ์



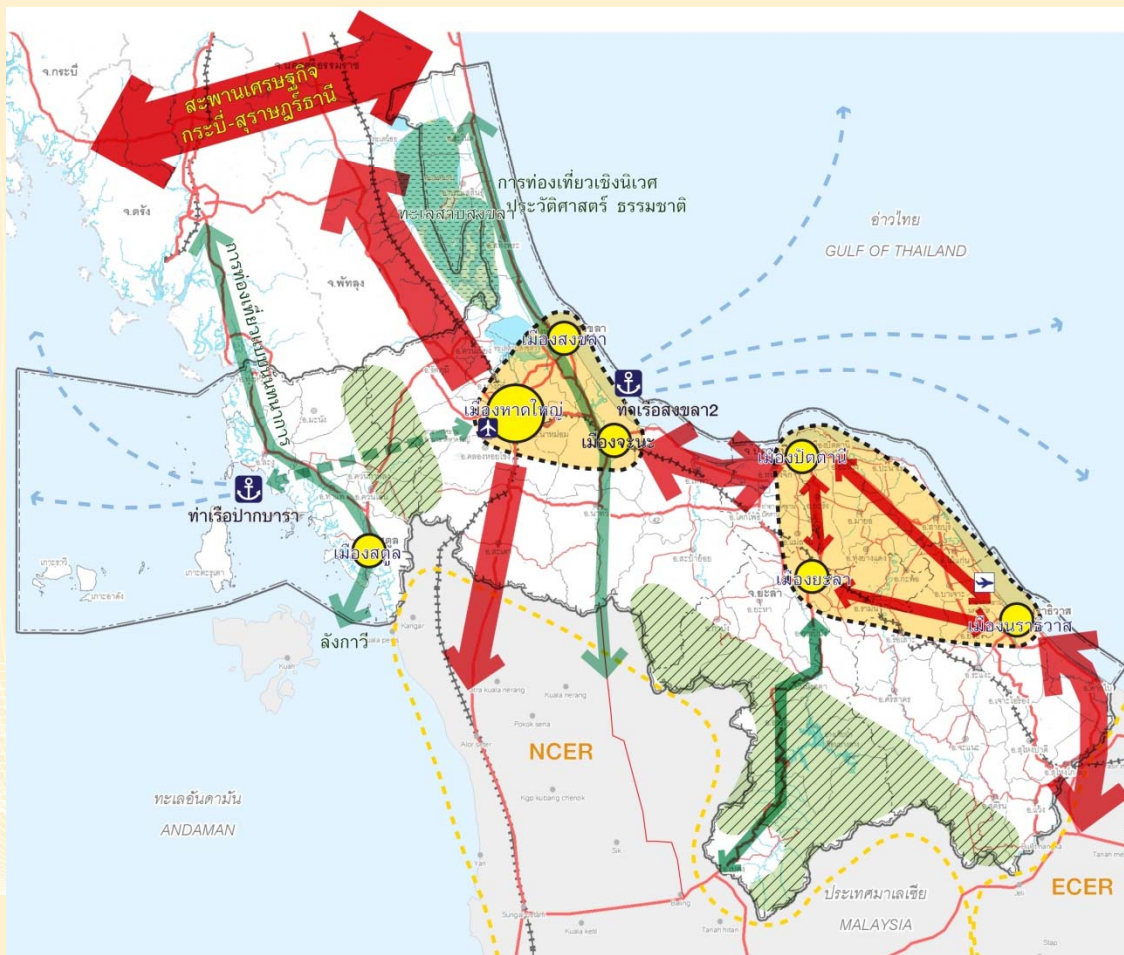


ผังทางเลือกที่ 3

ศูนย์กลางกลุ่มประชาคมเศรษฐกิจอาเซียน ผ่านสะพานเศรษฐกิจกระบี่-สุราษฎร์ธานี

จากแนวนโยบายเส้นทางสะพานเศรษฐกิจ
กระบี่-สุราษฎร์ธานี ซึ่งมีศักยภาพและความเป็นไปได้สูง อนาคตจะเน้นความสำคัญในฐานะการเป็นศูนย์กลางกลุ่มความร่วมมือระหว่างประเทศ และประชาคมเศรษฐกิจอาเซียน

- เน้นการพัฒนาด้านการท่องเที่ยวและการค้า การบริการ ที่สามารถสร้างเครือข่ายเชื่อมโยงต่อเนื่องกับพื้นที่ใกล้เคียงได้
- มีศูนย์กลางหลักการพัฒนา 2 กลุ่มเมือง
 - * หาดใหญ่-สงขลา-จะนะ
 - * ปัตตานี-ยะลา-นราธิวาส

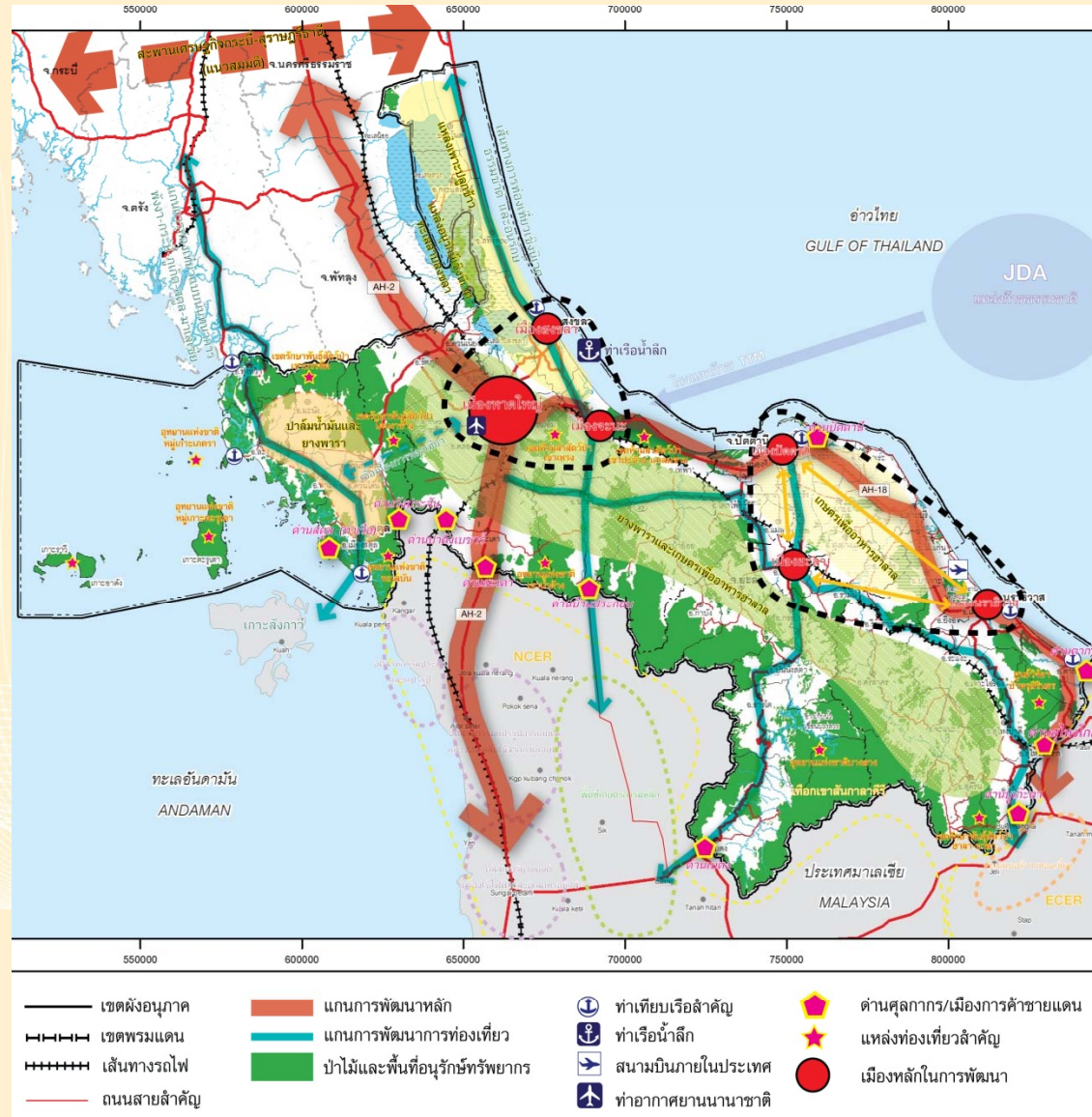




ผังแนวคิดการพัฒนาอนุภาค

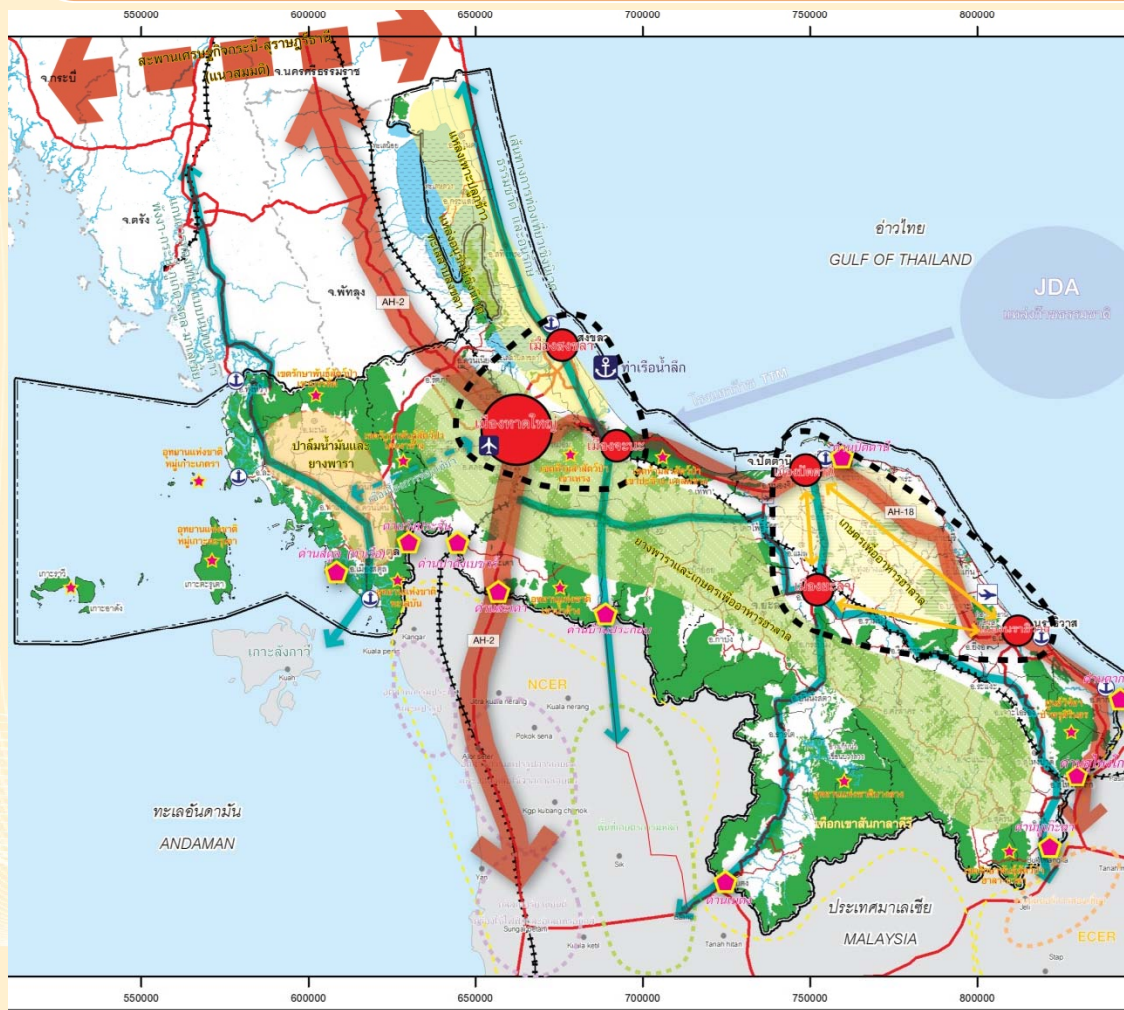
สร้างกลุ่มเมืองที่มีองค์ประกอบครบถ้วนสมบูรณ์ เพื่อให้เป็นศูนย์กลางการบริการกับพื้นที่โดยรอบอย่างมีประสิทธิภาพ

- **กลุ่มเมืองหาดใหญ่-สงขลา-จะนะ** รองรับ การเป็นศูนย์กลางของกลุ่มประเทศ IMT-GT และเป็นศูนย์กลางการท่องเที่ยว การค้า การบริการ การบริหารประเทศเพื่อรองรับการเข้าสู่ประชาคมเศรษฐกิจอาเซียน
- **กลุ่มเมืองปัตตานี-ยะลา-นราธิวาส** มีระบบคมนาคมขนส่งที่ครบถ้วนสมบูรณ์ เป็นศูนย์กลางการผลิตอาหารฮาลาล และการเชื่อมโยงกับด่านชายแดนด้านตะวันออกของประเทศมาเลเซีย





ผังแนวคิดการพัฒนาอนุภาค



	เขตผังอนุภาค		แกนการพัฒนาหลัก		ท่าเทียบเรือลำค้ำ		ด่านศุลกากร/เมืองการค้าชายแดน
	เขตพรมแดน		แกนการพัฒนาการท่องเที่ยว		ท่าเรือน้ำลึก		แหล่งท่องเที่ยวลำค้ำ
	เส้นทางรถไฟ		ป่าไม้และพื้นที่อนุรักษ์ทรัพยากร		สนามบินภายในประเทศ		เมืองหลักในการพัฒนา
	ถนนสายลำค้ำ				ท่าอากาศยานนานาชาติ		

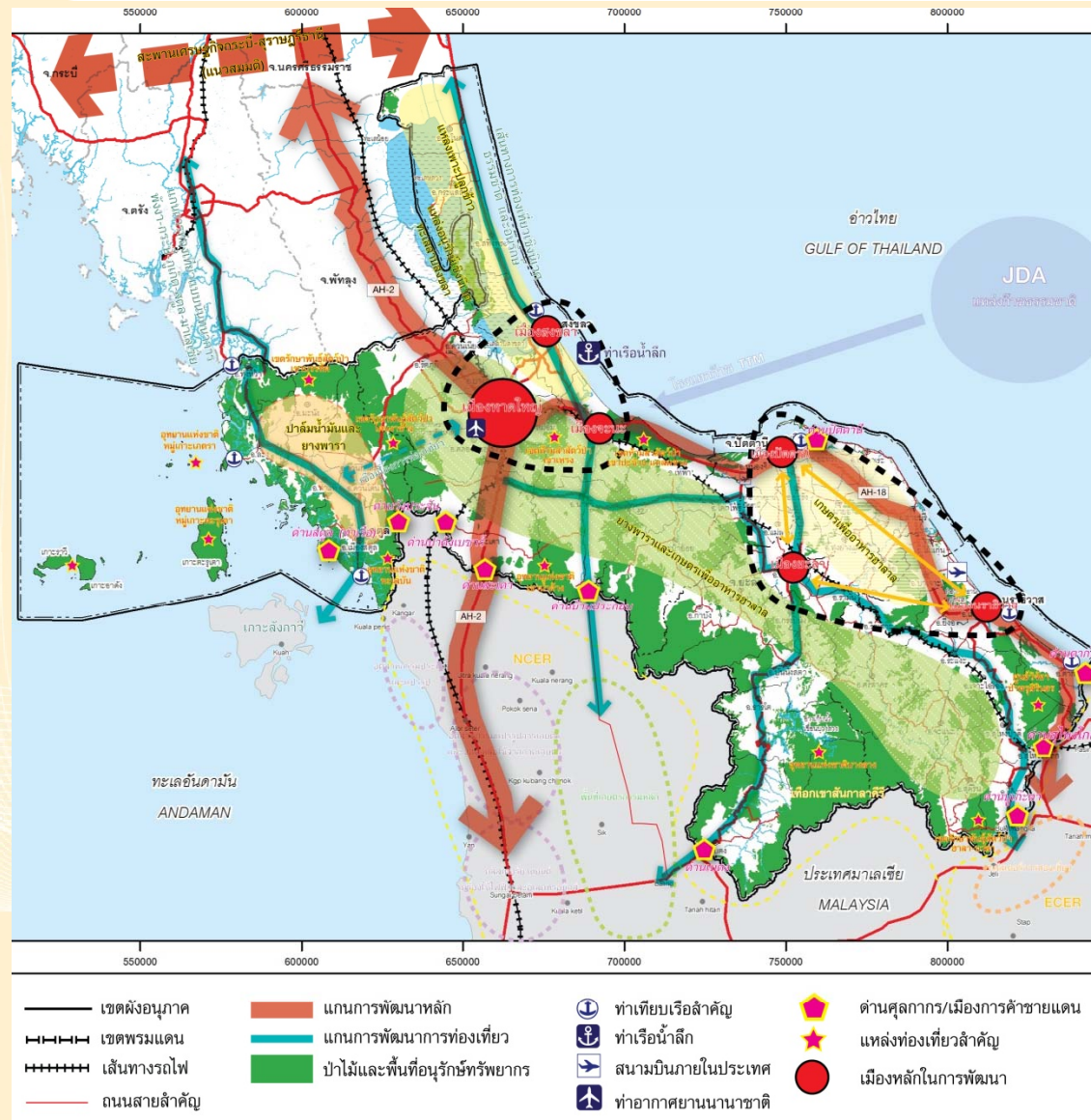
ส่งเสริมแผนการพัฒนาหลักที่มีบทบาทและหน้าที่ชัดเจน ด้วยการสร้างเครือข่ายเชิงพื้นที่ที่มีลักษณะแบบเดียวกันเพื่อเชื่อมโยงกิจกรรมภายในอนุภาคกับภายนอกอนุภาค

■ **แนวเส้นทาง AH-2** แกนด้านการค้าและการบริการที่สำคัญของอนุภาคและประเทศ ควรพัฒนาด้วยระบบรางคู่และทางหลวงแผ่นดินระหว่างเมือง

■ **แนวเส้นทาง AH-18** แกนสำคัญทางเกษตรกรรมและประมง นำการพัฒนาอย่างทั่วถึงและเท่าเทียมไปสู่สามจังหวัดชายแดนภาคใต้ ควรพัฒนาเส้นทางที่ได้มาตรฐานเชื่อมโยงสู่พื้นที่ตอนในของอนุภาค



ผังแนวคิดการพัฒนาอนุภาค



พัฒนาเมืองการค้าชายแดนในฐานะประตู
เชื่อมโยงสองประเทศ และองค์ประกอบ
สนับสนุนกิจกรรมเชื่อมโยงระหว่างพื้นที่หลังด่าน

ขยายตลาดการท่องเที่ยวด้วยการรวมกลุ่ม
เชิงพื้นที่ เชื่อมโยงเป็นเครือข่ายกับพื้นที่
ข้างเคียงให้เกิดเป็นกลุ่มการท่องเที่ยวขนาดใหญ่

- **ฝั่งอันดามัน** เครือข่ายการท่องเที่ยวเชิง
นันทนาการ
- **ฝั่งอ่าวไทย** เครือข่ายการท่องเที่ยวเชิงนิเวศ
ประวัติศาสตร์ และธรรมชาติ

ใช้ความเท่าเทียมในการเข้าถึงบริการ
พื้นฐานเป็นเครื่องสำคัญในการแก้ปัญหา
ความรุนแรง โดยพัฒนาเส้นทางยุทธศาสตร์
ความมั่นคงบนถนนสายรอง เพิ่มความสามารถ
ในการเชื่อมโยงและเข้าถึง พัฒนาระบบ
สาธารณูปการให้กระจายตัวไปอย่างทั่วถึง

