

กำหนดการประชุม

การประชุมรับฟังความคิดเห็นรอบที่ 2

โครงการวางผังเมืองพื้นที่เศรษฐกิจใหม่เพื่อลดความแออัดของชุมชน

ในพื้นที่เสี่ยงภัยลุ่มน้ำปิงตอนล่าง

วันพฤหัสบดีที่ 15 พฤษภาคม 2557 เวลา 9.00 – 15.00 น.

ณ ห้องเวียงวัง ชั้น 1 โรงแรมเวียงตาก ริเวอร์ไซด์ อำเภอเมือง จังหวัดตาก

08.00 – 09.00 น.	ลงทะเบียน
09.00 – 09.30 น.	พิธีเปิดการประชุมรับฟังความคิดเห็น กล่าวรายงานการประชุม โดย ผู้แทนจากกรมโยธาธิการและผังเมือง กล่าวเปิดการประชุม โดย ผู้ว่าราชการจังหวัดตาก
09.30 – 10.30 น.	การนำเสนอโครงการ เรื่อง “แนวทางการพัฒนาพื้นที่ลุ่มน้ำปิงตอนล่างและพื้นที่เศรษฐกิจใหม่”
10.30 – 12.00 น.	การอภิปรายระดมความคิดเห็น
12.00 – 13.00 น.	รับประทานอาหารกลางวัน
13.00 – 14.45 น.	การระดมความคิดเห็นกลุ่มย่อย กลุ่มที่ 1 พื้นที่เศรษฐกิจใหม่เมืองหนองบัวใต้ จังหวัดตาก นำเสนอและดำเนินรายการโดย ผศ.ดร.พนิต ภูจินดา ผู้จัดการโครงการ และผู้เชี่ยวชาญการวางผังภาคและเมือง ณ ห้องประชุมเวียงวัง ชั้น 1 กลุ่มที่ 2 พื้นที่เศรษฐกิจใหม่เมืองอ่างทอง จังหวัดกำแพงเพชร นำเสนอและดำเนินรายการโดย นายไชยยัน ศรีสม ผู้เชี่ยวชาญด้านการจัดการทรัพยากรน้ำ ณ ห้องประชุมเชียงใหม่ ชั้น 1
14.45 – 15.00 น.	สรุปผลการระดมความคิดเห็น และปิดการประชุม

การประชุมเพื่อรับฟังความคิดเห็นรอบที่ 2

โครงการวางผังเมืองพื้นที่เศรษฐกิจใหม่เพื่อลดความแออัดของชุมชนในพื้นที่เสี่ยงภัยลุ่มน้ำปิงตอนล่าง

การประชุมเพื่อรับฟังความคิดเห็นรอบที่ 2 โครงการวางผังเมืองพื้นที่เศรษฐกิจใหม่เพื่อลดความแออัดของชุมชนในพื้นที่เสี่ยงภัยลุ่มน้ำปิงตอนล่าง มีวัตถุประสงค์สำคัญในการจัดประชุมเพื่อนำเสนอและระดมความคิดเห็น ผลการจัดทำร่างแผนผังเมืองพื้นที่เศรษฐกิจใหม่เพื่อลดความแออัดของชุมชนในพื้นที่เสี่ยงภัยลุ่มน้ำปิงตอนล่าง อันประกอบด้วย แผนผังแสดงการกำหนดเขตการใช้ประโยชน์ที่ดิน แผนผังแสดงโครงการคมนาคมและขนส่ง แผนผังแสดงกิจการสาธารณูปโภคและสาธารณูปการ แผนผังระบบชุมชน และแผนผังแสดงที่โล่งว่างและพื้นที่สีเขียว ในพื้นที่เมืองเศรษฐกิจใหม่รอบนอกของพื้นที่เศรษฐกิจอำเภอเมืองตาก และอำเภอเมืองกำแพงเพชร โดยผู้เข้าร่วมประชุม ประกอบด้วยผู้แทนของทุกภาคส่วนของจังหวัดและพื้นที่โครงการ ทั้งนี้ ผลจากการร่วมแสดงความคิดเห็นแลกเปลี่ยนข้อมูล และข้อเสนอแนะจากผู้เข้าร่วมประชุม จะนำไปใช้พิจารณาประกอบในการปรับปรุงร่างแผนผังเมืองพื้นที่เศรษฐกิจใหม่ฯ ต่อไป

ส่วนที่ 1 : บทนำ

1. ความเป็นมาของโครงการ

รัฐบาลได้ให้ความสำคัญโดยนายกรัฐมนตรีได้มอบแนวนโยบายการป้องกันและแก้ไขปัญหาอุทกภัย โดยให้ดำเนินการภายใต้หลักการระบบเตรียมการ การป้องกันอย่างยั่งยืน การช่วยเหลือ และการฟื้นฟูเยียวยา (2P2R) เพื่อให้บูรณาการแนวทางการป้องกันและแก้ไขปัญหาอุทกภัยอย่างยั่งยืน ในการสนับสนุนพันธกิจบริหารจัดการสถานการณ์ภัยพิบัติดังกล่าว กรมโยธาธิการและผังเมืองมีแนวทางการบริหารจัดการการใช้ประโยชน์ที่ดินและทรัพย์สินวางผังนโยบาย โครงการ และมาตรการบรรเทาอุทกภัย 25 ลุ่มน้ำหลัก เพื่อเป็นเครื่องมือในการแปลงนโยบายที่ดินทรัพยากรธรรมชาติและสิ่งแวดล้อมสู่การปฏิบัติ โดยการจัดทำและใช้บังคับผังเมืองตามพระราชบัญญัติการผังเมือง พ.ศ. 2518 พระราชบัญญัติการควบคุมอาคาร พ.ศ. 2522 ที่ให้อำนาจกลไกของกระทรวงมหาดไทยจัดระเบียบการใช้ประโยชน์ที่ดินแหล่งตั้งถิ่นฐาน แหล่งประกอบการ รวมทั้งแนวการปรับปรุงระบบการคมนาคมและขนส่ง ระบบกิจการสาธารณูปโภค และอื่นๆ ให้สอดคล้องรับกับสภาพอนาคตของการตั้งถิ่นฐานบรรเทาอุทกภัย ส่งเสริมให้องค์กรท้องถิ่นสามารถใช้บังคับผังเมือง การควบคุมอาคารเพื่อบรรเทาความเสียหายจากอุทกภัยและน้ำท่วมขัง อย่างไรก็ตามการดำเนินการให้สัมฤทธิ์ผลได้นั้นจำเป็นต้องมีการจัดทำผังเมืองระดับนโยบายหรือผังนโยบายบรรเทาอุทกภัยลุ่มน้ำและผังเมืองระดับท้องถิ่นให้กลไกทุกระดับของกระทรวงมหาดไทย มีเครื่องมือปฏิบัติพันธกิจการบริหารจัดการพื้นที่ทุกระดับให้สอดคล้องกันอย่างเป็นระบบ ในส่วนของกรมโยธาธิการและผังเมือง ได้จัดทำแผนผังเมืองเพื่อจัดระเบียบการใช้ประโยชน์ที่ดิน โดยเร่งรัดจัดทำผังเมืองทุกระดับเพื่อเป็นเครื่องมือในการบรรเทาอุทกภัยบริเวณลุ่มน้ำที่เป็นพื้นที่เศรษฐกิจและเมืองสำคัญ เพื่อให้มีผังนโยบายลุ่มน้ำเป็นกรอบในการวางผังเพื่อที่เศรษฐกิจใหม่และโครงการบรรเทาอุทกภัยลุ่มน้ำปิงตอนล่าง

ในการวางผังพื้นที่เศรษฐกิจใหม่เพื่อลดความแออัดของชุมชนในพื้นที่เสี่ยงภัยลุ่มน้ำปิงตอนล่าง มีเป้าหมายพื้นที่วางผังในบริเวณพื้นที่รอบนอกของพื้นที่เศรษฐกิจอำเภอเมืองตาก และอำเภอเมืองกำแพงเพชร ซึ่งกำหนดตามผังนโยบายการใช้ประโยชน์ที่ดินลุ่มน้ำ

ผลผลิตของงานด้านมาตรการผังเมือง เป็นเครื่องมือและกลไกการบริหารจัดการการใช้ประโยชน์ที่ดินให้มีความเป็นระเบียบ และจัดทำโครงสร้างพื้นฐานและสิ่งอำนวยความสะดวก สนับสนุนการบรรเทาอุทกภัยอย่างมีประสิทธิภาพ สอดรับกันอย่างเป็นระบบ หน่วยงานระดับนโยบายจำเป็นต้องมีแผนผังของกระทรวงมหาดไทย มีผังนโยบายลุ่มน้ำเป็นเครื่องมือในการอำนวยความสะดวก สนับสนุน และติดตามผลการดำเนินการขององค์กรปกครองส่วนท้องถิ่นได้อย่างมีประสิทธิภาพ

2. วัตถุประสงค์

(1) เพื่อให้จังหวัดและองค์กรปกครองส่วนท้องถิ่นมีแนวทางในการวางผังเมือง และพัฒนาพื้นที่รองรับการตั้งถิ่นฐาน และกระจายแหล่งประกอบการค้าบริหาร และแหล่งจ้างงานในบริเวณที่เหมาะสม รวมทั้งลดความแออัดของชุมชนในเขตพื้นที่น้ำท่วม

(2) เพื่อส่งเสริมให้องค์กรปกครองส่วนท้องถิ่นมีความพร้อมในการปรับปรุงและใช้บังคับผังเมืองรวม การออกข้อบัญญัติท้องถิ่นควบคุมอาคาร และการป้องกันการถล่มดินกีดขวางทางน้ำ

(3) เพื่อจัดทำผังโครงการบรรเทาอุทกภัย และผังโครงการพัฒนาโครงสร้างพื้นฐานเมืองและชุมชนของลุ่มน้ำปิงตอนล่าง

(4) เพื่อออกแบบเบื้องต้นโครงสร้างพื้นฐานพัฒนาเมือง และชุมชน

3. พื้นที่โครงการ

เป้าหมายของพื้นที่วางผังในบริเวณพื้นที่รอบนอกของพื้นที่เศรษฐกิจอำเภอเมืองตาก และอำเภอเมืองกำแพงเพชร ซึ่งกำหนดตามผังนโยบายการใช้ประโยชน์ที่ดินลุ่มน้ำ การวางผังประกอบด้วย

- แผนผังนโยบายการใช้ประโยชน์ที่ดินลุ่มน้ำปิงตอนล่าง
- แผนผังเมืองรวมพื้นที่เศรษฐกิจ กำหนดตามผังนโยบายการใช้ประโยชน์ที่ดินลุ่มน้ำ
- แผนผังโครงการบรรเทาอุทกภัย พร้อมรายละเอียดแบบเบื้องต้น โครงสร้างพื้นฐานบรรเทาอุทกภัย

4. ผลที่คาดว่าจะได้รับ

(1) องค์กรปกครองส่วนท้องถิ่นลุ่มน้ำปิงตอนล่าง มีแนวทางในการวางผังพัฒนาพื้นที่รองรับการตั้งถิ่นฐานเมืองและชุมชน และมีความพร้อมในการใช้บังคับผังเมืองรวม การออกข้อบัญญัติท้องถิ่นควบคุมอาคารและแนวทางการใช้บังคับ การกำหนดระดับถนน การจัดทำโครงการบรรเทาอุทกภัย และมีเครื่องมือและกลไกในการเพิ่มประสิทธิภาพพันธกิจการบริหารจัดการใช้ประโยชน์ที่ดินและทรัพย์สิน และการบริหารโครงการบรรเทาอุทกภัยอย่างเป็นระบบ

(2) ประชาชนบริเวณลุ่มน้ำปิงตอนล่าง มีทางเลือกในการตั้งถิ่นฐานเหมาะสมกับสภาพทรัพยากรธรรมชาติและสภาพแวดล้อม ชุมชนมีการใช้ประโยชน์ที่ดินและทรัพย์สินมีระเบียบดียิ่งขึ้น ในด้านเศรษฐกิจ สังคม มาตรฐานการดำรงชีพ ประชาชนบรรเทาจากปัญหาอุทกภัย และเข้าถึงแหล่งงานได้สะดวก

ส่วนที่ 2 : นโยบายและทิศทางการพัฒนาที่เกี่ยวข้องกับพื้นที่ลุ่มน้ำปิงตอนล่าง

1. ประชาคมเศรษฐกิจอาเซียน (AEC)

ยุทธศาสตร์การก้าวไปสู่ประชาคมเศรษฐกิจอาเซียนที่สำคัญ ได้แก่

1. การเป็นตลาดและฐานการผลิตเดียวกัน
2. การเป็นภูมิภาคที่มีขีดความสามารถในการแข่งขันสูง
3. การเป็นภูมิภาคที่มีการพัฒนาทางเศรษฐกิจที่เท่าเทียมกัน
4. การเป็นภูมิภาคที่มีการบูรณาการเข้ากับเศรษฐกิจโลก

แนวโน้มการเปลี่ยนแปลงที่สำคัญของประเทศไทยจากการเข้าสู่ประชาคมเศรษฐกิจอาเซียน

- ประเทศไทยจะเป็นศูนย์กลางการท่องเที่ยวและการบิน เนื่องจากมีที่ตั้งอยู่ตรงกลางของกลุ่มประเทศอาเซียน และยังส่งผลเชิงบวกต่อเนื่องไปถึงการเป็นศูนย์กลางสถานที่จัดการประชุมต่างๆ การแสดงนิทรรศการ ศูนย์กระจายสินค้าและการคมนาคม รวมทั้งการบริการด้านการแพทย์และสุขภาพจะเติบโตอย่างมากควบคู่ไปกับอุตสาหกรรมการท่องเที่ยว

- ด้านการค้า จะมีแนวโน้มขยายตัวมากขึ้นอย่างมากในอุตสาหกรรมบางประเภท เช่น รถยนต์ การท่องเที่ยว การคมนาคม

- การค้าขายแดนจะขยายตัวขึ้นมาก เนื่องจากมีการปรับเปลี่ยนพิธีการทางการศุลกากร

- ภาคการผลิตจะไม่ขาดแคลนแรงงานไร้ฝีมืออีกต่อไป เนื่องจากแรงงานจะสามารถเคลื่อนย้ายเสรี

โดยจะมีแรงงานชาวพม่า ลาว กัมพูชา เข้ามาทำงานในประเทศไทยมากขึ้นแต่ในมุมมองกลับกันก็จะเข้ามาแย่งงานคนไทยบางส่วนด้วยเช่นกัน

- อุตสาหกรรมโรงแรม การท่องเที่ยว ร้านอาหาร และรถเช่า บริเวณชายแดนจะมีการขยายตัวมากขึ้น เนื่องจากจะมีการสัญจรระหว่างประเทศมากขึ้นและเมืองชายแดนจะพัฒนามากขึ้นเรื่อยๆ เนื่องจากเป็นจุดขนส่งที่สำคัญ

- ประเทศไทยจะเป็นศูนย์กลางในการผลิตอาหารระดับโลกซึ่งมีข้อได้เปรียบจากต้นทุนทางความรู้และเทคโนโลยีการผลิตและแปรรูปที่มีประสิทธิภาพสูงส่งมายาวนาน ประกอบกับทำเลที่ตั้งที่เหมาะสมในการเป็นศูนย์กลางการส่งออก

2. แผนงานพัฒนาความร่วมมือทางเศรษฐกิจในอนุภูมิภาคลุ่มแม่น้ำโขง (GMS)

ประเทศในอนุภูมิภาคลุ่มแม่น้ำโขง 6 ประเทศ ได้แก่ ไทย สปป.ลาว กัมพูชา เวียดนาม สหภาพพม่า และจีนตอนใต้ มีวัตถุประสงค์เพื่อส่งเสริมให้เกิดการขยายตัวทางการค้า การลงทุน อุตสาหกรรม การเกษตร และบริการ สนับสนุนการจ้างงาน และยกระดับความเป็นอยู่ของประชาชนในพื้นที่ให้ดีขึ้น ส่งเสริมและพัฒนาความร่วมมือทางเทคโนโลยีและการศึกษาระหว่างกัน ตลอดจนการใช้ทรัพยากรธรรมชาติอย่างมีประสิทธิภาพ

พื้นที่ตามยุทธศาสตร์การพัฒนาแนวพื้นที่พัฒนาเศรษฐกิจ

(1) แนวพื้นที่พัฒนาตะวันออก-ตะวันตก (East-West Economic Corridor: EWEC) เชื่อมโยงพื้นที่ด้านตะวันออกจากเวียดนาม ผ่านสปป.ลาว บนเส้นทาง R9 ข้ามสะพานแม่น้ำโขงแห่งที่ 2 เข้าสู่ไทย และไปสู่สหภาพพม่า มีบทบาทสำคัญในการเป็นทางเปิดไปสู่ท่าเรือสำหรับภาคตะวันออกเฉียงเหนือของไทยและภาคกลางของลาวรวมทั้งเป็นการเปิดโอกาสให้แก่เมืองขนาดกลางหลายเมืองในประเทศ GMS 4 ประเทศ

(2) แนวพื้นที่พัฒนาเศรษฐกิจเหนือ-ใต้ (The North South Economic Corridor - NSEC) ประกอบด้วย 2 ส่วนหลัก ได้แก่ เส้นทางเชื่อมโยงจีน-พม่า/ลาว-ไทยและจีน-เวียดนาม โดยมีขั้นตอนการพัฒนา 3 ระยะ ระยะที่ 1 พัฒนาเส้นทางคมนาคมเชื่อมโยง (Transport corridor) ระยะที่ 2 พัฒนาจาก Transport Corridor ให้เป็นการพัฒนาแนวพื้นที่โลจิสติกส์ (Logistics Corridor) โดยประสานเชื่อมโยงกฎระเบียบเพื่ออำนวยความสะดวกการขนส่งคนและสินค้า รวมไปถึงการจัดตั้งสิ่งอำนวยความสะดวกต่างๆ เช่น การจัดตั้งคลังสินค้าสถานีขนส่ง และสถานีรถบรรทุก การบริหารจัดการการขนส่งและการประกันภัย ระยะที่ 3 การพัฒนาจาก Logistics Corridor เป็นแนวพื้นที่เศรษฐกิจ (Economic Corridor) โดยมีการขนส่งสินค้าอย่างมีประสิทธิภาพและมีกิจกรรมเศรษฐกิจอื่นๆ เพื่อสร้างงานลดความยากจนและสร้างมูลค่าเพิ่มให้กับประชาชนตามแนวพื้นที่พัฒนาเศรษฐกิจ

(3) แนวพื้นที่พัฒนาตอนใต้ (Southern Economic Corridor: SEC) เป็นการพัฒนาแนวเส้นทางเชื่อมโยงระหว่างไทย-กัมพูชา-เวียดนาม เพื่อขยายประโยชน์จากการพัฒนาเส้นทางคมนาคมที่เชื่อมโยงกันระหว่างประเทศในอนุภูมิภาคให้สามารถเข้าถึงพื้นที่ห่างไกลที่ไม่สามารถเข้าถึงการพัฒนาจากเส้นทางดังกล่าว



แนวพื้นที่พัฒนาเศรษฐกิจตามแผนงานพัฒนาความร่วมมือทางเศรษฐกิจในอนุภูมิภาคลุ่มแม่น้ำโขง

3. แผนพัฒนาเศรษฐกิจและสังคมแห่งชาติ ฉบับที่ 11 (พ.ศ. 2555-2559)

กรอบแนวคิดการพัฒนายังคงยึดหลักการปฏิบัติตาม “ปรัชญาเศรษฐกิจพอเพียง” เป็นปรัชญานำทางในการพัฒนาประเทศอย่างต่อเนื่อง เพื่อมุ่งให้เกิดภูมิคุ้มกัน และมีการบริหารจัดการความเสี่ยงอย่างเหมาะสม เพื่อให้การพัฒนาประเทศสู่ความสมดุลและยั่งยืน และได้กำหนดทิศทางการพัฒนาที่เหมาะสม

(1) ทิศทางการพัฒนาระดับกลุ่มจังหวัดภาคเหนือตอนล่าง 1

ประกอบด้วย จังหวัดพิษณุโลก ตาก อุตรดิตถ์ สุโขทัย และเพชรบูรณ์ มีศักยภาพเป็นแหล่งผลิตทางการเกษตร คือ ข้าว ข้าวโพดเลี้ยงสัตว์และอ้อยโรงงานและไม้ผลที่จังหวัดอุตรดิตถ์ นอกจากนี้ยังเป็นศูนย์กลางเชื่อมโยงกับประเทศเพื่อนบ้านตามแนวการพัฒนา East-West Economic Corridor

ทิศทางการพัฒนากลุ่มจังหวัดภาคเหนือตอนล่าง 1 เน้นการเสริมจุดแข็งที่มีศักยภาพทางการเกษตรและการท่องเที่ยว โดยต่อยอดการพัฒนาด้วยฐานความรู้และเทคโนโลยีในการเพิ่มประสิทธิภาพการผลิตและสร้างมูลค่าเพิ่มให้ผลผลิตเดิม พร้อมทั้งแก้ไขจุดอ่อนด้านการผลิต ทรัพยากรมนุษย์ และการบริหารจัดการทรัพยากรธรรมชาติ ตลอดจนการใช้โอกาส ด้านศักยภาพที่ตั้งที่สามารถเชื่อมโยงระหว่างภาคและเชื่อมโยงการพัฒนาตาม NSEC และ EVEC และประตูเชื่อมโยงชายแดนเมียนมาร์ และสปป.ลาว โดยมีแนวทางการพัฒนาที่สำคัญ ดังนี้

- สนับสนุนการสร้างมูลค่าเพิ่มของฐานการผลิตทางการเกษตรและอุตสาหกรรมแปรรูปสินค้าเกษตร
- พัฒนาเพื่อเป็นศูนย์กลางการค้าบริการ เชื่อมโยงภายในกลุ่มจังหวัด ภาค และประเทศเพื่อนบ้าน
- สร้างคุณค่า (Value Creation) การท่องเที่ยวและผลิตภัณฑ์ท้องถิ่นของกลุ่มจังหวัด
- บริหารจัดการทรัพยากรธรรมชาติอย่างยั่งยืน

(2) ทิศทางการพัฒนาระดับกลุ่มจังหวัดภาคเหนือตอนล่าง 2

ประกอบด้วย จังหวัดนครสวรรค์ กำแพงเพชร พิจิตร และอุทัยธานี มีบทบาทในการเป็นฐานการผลิตสินค้าเกษตรที่สำคัญของภาค ได้แก่ ข้าว อ้อย และมันสำปะหลัง มีตลาดกลางค้าข้าวที่มีความสำคัญ เป็นฐานที่ตั้งของโรงงานอุตสาหกรรมแปรรูปพืชผลการเกษตรขนาดใหญ่ อาทิ โรงสีข้าว โรงงานน้ำตาล และโรงงานแปรรูปมันสำปะหลัง มีโครงข่ายเส้นทางคมนาคมที่สามารถเชื่อมต่อระหว่างภาคกลางตอนบน ภาคตะวันออกเฉียงเหนือ และกรุงเทพมหานคร เส้นทางเศรษฐกิจตามแนวเหนือใต้ (NSEC) มีเส้นทางรถไฟและแม่น้ำที่สามารถใช้เป็นเส้นทางขนส่งสินค้า และรองรับการขยายตัวของการลงทุนขนาดใหญ่ นอกจากนี้ มีแหล่งท่องเที่ยวที่มีความหลากหลายและโดดเด่น ทั้งแหล่งโบราณสถานและแหล่งท่องเที่ยวทางธรรมชาติ

ทิศทางการพัฒนากลุ่มจังหวัดภาคเหนือตอนล่าง 2 เน้นการเพิ่มประสิทธิภาพการผลิตและสร้างมูลค่าเพิ่มให้แก่ผลผลิตเดิม โดยการใช้ฐานความรู้และเทคโนโลยี ใช้โอกาสด้านการตลาดสินค้าการเกษตรและแปรรูปเพื่อการส่งออกต่างประเทศ พร้อมกับการใช้ศักยภาพของพื้นที่ด้านที่ตั้งที่สามารถเชื่อมโยงระหว่างภาค การบริหารจัดการอย่างมีประสิทธิภาพของทรัพยากรน้ำ และการขนส่ง การพัฒนาการท่องเที่ยวโดยใช้จุดแข็งของเขตรักษาพันธุ์สัตว์ป่าห้วยขาแข้ง อุทยานประวัติศาสตร์กำแพงเพชร บึงบอระเพ็ด วิถีชีวิตชาวเรือนแพบนลำน้ำน่าน เจ้าพระยาและสะแกกรัง โดยมีแนวทางการพัฒนาที่สำคัญ ดังนี้

- ขยายฐานเศรษฐกิจของกลุ่มให้หลากหลาย สร้างมูลค่าเพิ่มผลิตผลเกษตร พัฒนาเทคโนโลยี เพื่อพัฒนาเศรษฐกิจเดิมสู่ภาคอุตสาหกรรมที่มีมูลค่าสูง และการพัฒนาระบบ Logistic
- แก้ไขปัญหาน้ำทั้งระบบ ให้สอดคล้องกับกรอบการพัฒนาภูมิภาคน้ำหลักของประเทศ
- เพิ่มรายได้จากการพัฒนาและสร้างสินค้าการท่องเที่ยว

4. ยุทธศาสตร์การพัฒนาเชิงพื้นที่ระดับประเทศ และภาค

(1) ผังประเทศไทย พ.ศ. 2600 โดยกรมโยธาธิการและผังเมือง

แนวทางการพัฒนากลุ่มเมืองและบทบาทหน้าที่ตามศักยภาพของจังหวัดในพื้นที่ศึกษา

1) กลุ่มเมืองพิษณุโลก-ตาก-พิจิตร-กำแพงเพชร-สุโขทัย-เพชรบูรณ์-อุตรดิตถ์

- ส่งเสริมศักยภาพในการพัฒนาด้านโลจิสติกส์ โดยมีพิษณุโลกซึ่งตั้งอยู่บนแนวแกนการพัฒนา ซึ่งเป็นจุดตัดของเส้นทางสาย North-South Economics Corridor และ East-West Economics Corridor จึงมีบทบาทเป็นศูนย์กลางของสี่แยกอินโดจีนและเป็นศูนย์กลางการคมนาคมขนส่งหลายรูปแบบ

- ส่งเสริมศักยภาพการเป็นศูนย์กลาง ICT และ R&D ด้านการคมนาคมขนส่งและโลจิสติกส์

- ส่งเสริมศักยภาพการเป็นศูนย์กลางการศึกษา วิจัย และพัฒนา (R&D)

- ส่งเสริมการเป็นศูนย์กลางการท่องเที่ยวเชิงประวัติศาสตร์ วัฒนธรรม และแหล่งมรดกโลก

รวมทั้งการท่องเที่ยวเชิงธรรมชาติและการค้าชายแดน

2) แม่สอด - เมืองชายแดนเชื่อมโยงการค้ากับต่างประเทศ ทำหน้าที่เป็นประตูการค้าส่งออกสินค้า

จากโครงการความร่วมมือระหว่างประเทศในอนุภูมิภาค เพื่อสนับสนุนการค้า การลงทุน อุตสาหกรรม และการท่องเที่ยวในแนวแกนพัฒนาเศรษฐกิจตะวันออก-ตะวันตก

3) Indo-China Interaction- เป็นกลุ่ม (Cluster) เชื่อมโยงการท่องเที่ยวจังหวัดภาคเหนือตอนล่าง

กำหนดให้จังหวัดพิษณุโลกเป็นสี่แยกทางการท่องเที่ยวอินโดจีน เชื่อมโยงเส้นทางท่องเที่ยวไปยังสหภาพพม่า สปป.ลาว เวียดนาม มาเลเซีย และสิงคโปร์

- จังหวัดพิษณุโลก เป็นศูนย์กลางเชื่อมโยงการคมนาคมทางอากาศ เชื่อมโยงการท่องเที่ยวแหล่งมรดกโลกในประเทศไทยกับ สปป.ลาว กัมพูชา และเวียดนาม

- กลุ่มจังหวัดพิษณุโลก ตาก เพชรบูรณ์ สุโขทัย อุตรดิตถ์ กำหนดให้เป็นแหล่งท่องเที่ยวทางธรรมชาติ ประวัติศาสตร์ ศาสนา และกิจกรรมมนุษย์

- กลุ่มจังหวัดนครสวรรค์ อุทัยธานี กำแพงเพชร พิจิตร อยู่ในอิทธิพลของแหล่งท่องเที่ยวมรดกโลก จังหวัดกำแพงเพชร (อุทยานประวัติศาสตร์กำแพงเพชร) กำหนดให้กลุ่มจังหวัดนี้เป็นแหล่งท่องเที่ยวเชิงธรรมชาติศึกษาและอนุรักษ์ จังหวัดนครสวรรค์เป็นศูนย์กลางเชื่อมโยงทางถนนไปสู่แหล่งท่องเที่ยวในกลุ่มนี้

(2) ผังภาคเหนือ พ.ศ.2600 โดยกรมโยธาธิการและผังเมือง

บทบาทการพัฒนาพื้นที่ตามผังนโยบายการพัฒนาภาคเหนือ

- พื้นที่เศรษฐกิจหลัก: พัฒนาจังหวัดตาก (แม่สอด)-พิษณุโลก เป็นแนวพื้นที่เศรษฐกิจตะวันออก-ตะวันตก ให้เป็นประตูการค้า แรงงาน และวัตถุดิบ แหล่งอุตสาหกรรมที่ใช้วัตถุดิบจากสหภาพพม่าเป็นศูนย์กลางการคมนาคมขนส่งและศูนย์กระจายสินค้า

- พื้นที่เศรษฐกิจหลักรอง

1. พัฒนาจังหวัดสุโขทัย-กำแพงเพชร-นครสวรรค์-อุทัยธานี เป็นแนวพื้นที่เศรษฐกิจด้านแหล่งผลิตทางเกษตร อุตสาหกรรมแปรรูปการเกษตร และอุตสาหกรรมอาหาร เชื่อมโยงพื้นที่เศรษฐกิจชายแดนที่จังหวัดตาก

2. แนวแกนเส้นทางสุโขทัย-กำแพงเพชร เป็นแนวพื้นที่เศรษฐกิจที่เป็นแหล่งท่องเที่ยวมรดกโลก

- เขตส่งเสริมเศรษฐกิจชายแดน: จังหวัดตาก ส่งเสริมเมืองแม่สอดเป็นเขตประกอบการอุตสาหกรรม เขตการผลิตร่วมการลงทุนด้านอุตสาหกรรมแปรรูปการเกษตร และอุตสาหกรรมที่ใช้แรงงานมีการค้าและท่องเที่ยว

ส่วนที่ 3 : เมืองเศรษฐกิจใหม่ลุ่มน้ำปิงตอนล่าง

1. แนวคิดในการวางและปรับปรุงผังนโยบายลุ่มน้ำปิงตอนล่าง

รูปแบบการตั้งถิ่นฐานของลุ่มน้ำปิงตอนล่างมีเมืองหลักอยู่ 2 เมือง ได้แก่เมืองตากและเมืองกำแพงเพชร โดยมีแนวระเบียงเศรษฐกิจเหนือ-ใต้เชื่อมระหว่างสองเมืองหลักนี้เข้าด้วยกัน ต่อเนื่องไปยังศูนย์กลางหลักที่มีลำดับ ศักดิ์สูงกว่านอกพื้นที่ได้แก่ ทางเหนือไปยังเมืองลำปาง เชียงใหม่-ลำพูน และทางใต้ไปยังเมืองนครสวรรค์ สำหรับแนว ระเบียงเศรษฐกิจตะวันออก-ตะวันตก ก็สามารถเชื่อมโยง 4 ประเทศในภูมิภาคเอเชียตะวันออกเฉียงใต้เข้าด้วยกัน ตั้งแต่เมียนมาร์ ไทย สปป.ลาว และเวียดนาม โดยมีเมืองตากทำหน้าที่สี่แยกอินโดจีน และด้านการค้าชายแดนแม่สอด เป็นด่านชายแดนสำคัญระหว่างไทยกับเมียนมาร์ มีปริมาณและมูลค่าการค้าระหว่างประเทศเป็นจำนวนมากมาอย่าง ต่อเนื่อง เป็นช่องทางส่งสินค้าทางอุตสาหกรรมและอุปโภคบริโภคของประเทศไทยออกไปยังเมืองหลักต่างๆ

อย่างไรก็ตาม สภาพภูมิศาสตร์ของลุ่มน้ำปิงเป็นต้นน้ำลำธารของประเทศ จึงมีเทือกเขาสูงทอดตัวตามแนว เหนือ-ใต้ มีพื้นที่ราบที่ได้รับผลกระทบจากภัยพิบัติทางธรรมชาติต่างๆ จำนวนมาก พื้นที่ที่เหมาะสมต่อการพัฒนาเมือง จึงมีจำกัด โดยเฉพาะอย่างยิ่งสำหรับเขตเศรษฐกิจใหม่ที่ต้องการความมั่นคงในการประกอบกิจกรรมทางเศรษฐกิจ อย่างต่อเนื่อง โดยไม่ได้รับผลกระทบต่อภัยพิบัติเหล่านั้น

ด้วยความต้องการดังกล่าว จึงปรับปรุงผังนโยบายลุ่มน้ำปิงตอนล่างด้วยการเพิ่มและปรับบทบาททาง เศรษฐกิจและสังคมให้กับเมืองต่างๆ เพื่อให้สามารถรองรับการเปลี่ยนแปลงในอนาคตได้อย่างเหมาะสม วางผังให้ สอดคล้องกับลักษณะเชิงพื้นที่ของลุ่มน้ำที่มีแกนหลักวางตัวตามแนวเหนือ-ใต้ และแกนรองตามแนวตะวันออก ตะวันตก จึงได้กำหนดเมืองหลักไว้ที่ตอนปลายของแกนเหนือ-ใต้ ที่เมืองตากและหนองบัวใต้ (ด้านเหนือ) และเมือง กำแพงเพชรและเมืองอ่างทอง (ด้านใต้) เมืองลำดับศักดิ์ที่ 2 จำนวน 2 เมืองวางตัวอยู่ตามจุดที่มีความสำคัญของแนว ของแกนดังกล่าว ได้แก่ เมืองวังเจ้า (ตรงกลางระหว่างเมืองตากและเมืองกำแพงเพชร) เมืองคลองขลุง (ด้านใต้สุดตาม แนวระเบียงเศรษฐกิจเหนือ-ใต้) และกำหนดให้มีเมืองหลักที่มีบทบาทหน้าที่ดังนี้

(1) เมืองลำดับศักดิ์ที่ 1 จำนวน 2 เมือง ได้แก่ เมืองตากและเมืองหนองบัวใต้ เมืองกำแพงเพชรและ เมืองอ่างทอง หน้าที่ของเมืองลำดับศักดิ์ที่ 1 คือการเป็นศูนย์กลางการค้าการบริการต่าง ๆ เป็นศูนย์กลางด้านการเงิน การธนาคาร การศึกษา และเศรษฐกิจหลักให้กับเมืองอื่น ๆ ในลุ่มน้ำปิงตอนล่าง นอกจากนี้ยังต้องทำหน้าที่การเป็น ประตุเชื่อมโยงกับเมืองอื่น ๆ นอกเขตลุ่มน้ำอีกด้วย โดยแต่ละเมืองมีบทบาทหน้าที่ดังนี้

- เมืองตากและเมืองหนองบัวใต้ เป็นเมืองที่มีศักยภาพในการเชื่อมโยงกับเมืองสำคัญนอกลุ่มน้ำ สูงที่สุด ตั้งอยู่บริเวณสี่แยกอินโดจีนที่เป็นจุดตัดระหว่างระเบียงเศรษฐกิจเหนือ-ใต้ และ ตะวันออก-ตะวันตก ทำหน้าที่ เป็นศูนย์กลางการค้าการบริการ การบริหารราชการแผ่นดิน การศึกษาและการสาธารณสุขของลุ่มน้ำปิงตอนล่าง โดย แยกบทบาทหน้าที่ของการเป็นศูนย์กลางการรวบรวม กระจายสินค้า และการขนส่งต่อเนื่องหลายรูปแบบออกมามีอยู่ที่ เมืองบิหารคือเมืองหนองบัวใต้ เนื่องจากอยู่ในตำแหน่งที่มีความได้เปรียบ สามารถเข้าถึงได้จากระเบียงเศรษฐกิจทั้ง สองแนวและมีความเสี่ยงต่อการเกิดภัยพิบัติทางธรรมชาติต่ำ

- เมืองกำแพงเพชรและเมืองอ่างทอง มีบทบาทหน้าที่เป็นศูนย์กลางด้านการท่องเที่ยวเชิง ประวัติศาสตร์ที่ได้รับการประกาศเป็นเมืองมรดกโลกและศูนย์กลางสินค้าเกษตร และมีหน้าที่ในการเป็นศูนย์กลาง ธุรกิจการค้าการลงทุนและโครงสร้างพื้นฐานระดับจังหวัด และเป็นทางแยกระหว่างนครสวรรค์ พิจิตร และสุโขทัย มี พื้นที่ให้บริการเป็นแหล่งผลิตสินค้าเกษตรขนาดใหญ่ที่มีความสามารถในการผลิตสูง โดยแยกกิจกรรมเฉพาะที่เป็นเขต

เศรษฐกิจใหม่ออกมาอยู่ที่เมืองอ่างทองในฐานะเมืองบริวารของเมืองกำแพงเพชร ทำหน้าที่จึงควรได้รับการพัฒนาให้เป็นเมืองศูนย์กลางการค้าและวิจัยด้านการเกษตรและอุตสาหกรรมเกี่ยวเนื่อง รวมถึงตลาดกลางสินค้าเกษตร เพื่อเป็นแหล่งกลางของความรู้เพื่อพัฒนาคุณภาพของสินค้าเกษตรให้สอดคล้องกับความต้องการของตลาด สร้างมาตรฐานที่ได้รับการยอมรับในระดับสากล

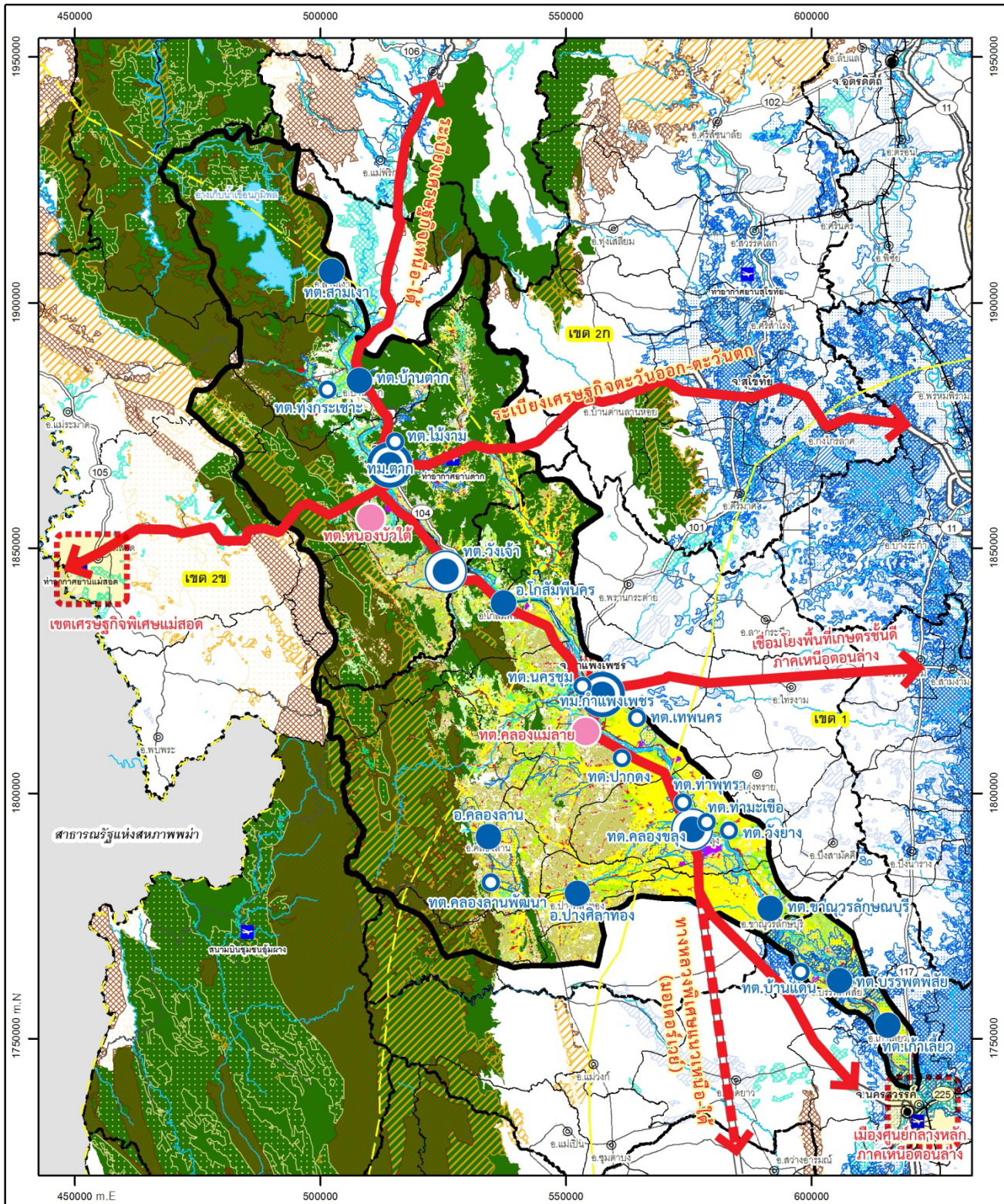
(2) เมืองลำดับศัคย์ที่ 2 จำนวน 2 เมือง ได้แก่ เมืองคลองขลุง เมืองวังเจ้า กลุ่มน้ำปิงตอนล่างที่มีบทบาทหน้าที่สำคัญในการพัฒนาเศรษฐกิจบนเส้นทางระเปียงเศรษฐกิจทั้งสองแนว เมืองลำดับสองในกลุ่มน้ำปิงจะเป็นเมืองที่มีบทบาทหน้าที่พิเศษ แบ่งเบาภารกิจบางประเภทออกจากเมืองลำดับศัคย์ที่ 1 ทำหน้าที่เป็นเขตเศรษฐกิจใหม่เพื่อรองรับกิจกรรมทางเศรษฐกิจรูปแบบใหม่สำหรับการเข้าสู่ประชาคมเศรษฐกิจอาเซียน โดยเมืองลำดับศัคย์ที่ 2 แต่ละเมืองมีบทบาทดังนี้

- เมืองคลองขลุง เป็นเมืองที่บริเวณทางแยกระหว่างระเปียงเศรษฐกิจเหนือ-ใต้ (ทางหลวงแผ่นดินหมายเลข 1 ถนนพหลโยธิน) กับโครงการทางหลวงสายใหม่ที่จะเชื่อมโยงระหว่างภาคเหนือกับภาคใต้โดยไม่ผ่านกรุงเทพมหานครและปริมณฑล ซึ่งเป็นเส้นทางเพื่อให้เกิดความสะดวกในขนส่งสินค้าระหว่างภาคและประเทศเพิ่มขึ้นมาก ด้วยความได้เปรียบเชิงพื้นที่ดังกล่าว จึงควรได้รับการพัฒนาให้เป็นเมืองที่มีความเชี่ยวชาญด้านการรวบรวมและกระจายสินค้าในระดับภูมิภาค

- เมืองวังเจ้า เป็นเมืองที่ตั้งบนระเปียงเศรษฐกิจเหนือ-ใต้และอยู่ระหว่างเมืองลำดับศัคย์ที่ 1 สองแห่ง คือเมืองตากและเมืองกำแพงเพชร อยู่บนทางแยกที่เป็นทางคู่ขนานตามแนวเหนือ-ใต้สองฝั่งแม่น้ำปิง คือทางหลวงแผ่นดินหมายเลข 1 และ 104 จึงสามารถขนส่งสินค้าได้อย่างสะดวก มีแหล่งทรัพยากรธรรมชาติประเภทแร่ธาตุอยู่เป็นจำนวนมาก และในช่วงเวลาที่ผ่านมาได้มีการตั้งโรงงานอุตสาหกรรมเกี่ยวกับเหมืองแร่ ซึ่งอาจนำมาสู่ปัญหาเรื่องสิ่งแวดล้อมต่อไปในอนาคต จึงควรได้รับการพัฒนาเป็นเมืองอุตสาหกรรมสะอาด ประกอบด้วยนิคมอุตสาหกรรมที่ใช้วัตถุดิบในกลุ่มน้ำ และมีการควบคุมดูแลอย่างถูกต้องการด้านสิ่งแวดล้อม

(3) เมืองลำดับศัคย์ที่ 3 ได้แก่ พื้นที่เมืองของแต่ละอำเภอในกลุ่มน้ำปิงตอนล่าง เป็นพื้นที่เมืองของอำเภอแต่ละอำเภอ ประกอบด้วย หน่วยงานราชการระดับอำเภอ สาธารณูปโภคและสาธารณูปการที่จำเป็นสำหรับประชากรในเขตอำเภอนั้นๆ มีความสามารถในการให้บริการและเชื่อมโยงกับอำเภอเมืองของจังหวัดตนเองได้อย่างสะดวก มีการพึ่งพาซึ่งกันและกันอย่างเหมาะสม

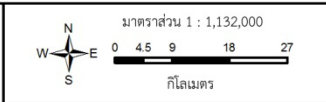
(4) เมืองลำดับศัคย์ที่ 4 ได้แก่ พื้นที่เทศบาลตำบลในกลุ่มน้ำปิงตอนล่าง เป็นพื้นที่ศูนย์กลางชุมชนชนบทในพื้นที่ของแต่ละตำบล ประกอบด้วยหน่วยงานราชการระดับตำบล สาธารณูปโภคและสาธารณูปการที่จำเป็นสำหรับประชากรในตำบลนั้นๆ มีความสามารถในการให้บริการและเชื่อมโยงกับศูนย์กลางระดับอำเภอที่ตำบลนั้นๆ สังกัดอยู่ได้อย่างสะดวก มีการพึ่งพากันและกันอย่างเหมาะสม



- เครื่องหมาย**
- เขตพื้นที่ลุ่มน้ำปึงตอนล่าง
 - เขตจังหวัด
 - เขตอำเภอ
 - ถนน
 - ทางรถไฟ
 - แม่น้ำ คลอง ห้วย
 - อ่างเก็บน้ำ หนอง บึง
 - ที่ว่าการอำเภอ
 - ที่ตั้งจังหวัด
 - สนามบิน
 - ระเบียงเศรษฐกิจ (Economic Corridors)
 - ทางหลวงพิเศษระหว่างภาค (ถนนโครงการ)

- พื้นที่เสี่ยงภัยแผ่นดินไหว**
- เขต 1 ความรุนแรง 3-5 เมอร์คัลลี
 - เขต 2ก ความรุนแรง 5-7 เมอร์คัลลี
 - เขต 2ข ความรุนแรง 7-8 เมอร์คัลลี
- พื้นที่เสี่ยงภัยดินถล่มและอุทกภัย**
- เสี่ยงต่อการเกิดดินถล่มถ้ำผ่นตศ 100 มม. ต่อวันขึ้นไป
 - เสี่ยงต่อการเกิดดินถล่มถ้ำผ่นตศ 200 มม. ต่อวันขึ้นไป
 - เสี่ยงต่อการเกิดดินถล่มถ้ำผ่นตศ 300 มม. ต่อวันขึ้นไป
 - เสี่ยงต่อการเกิดน้ำป่าไหลหลาก
 - เสี่ยงต่อการเกิดน้ำล้นตลิ่งและน้ำท่วมขัง
- พื้นที่เสี่ยงภัยน้ำท่วมซ้ำซาก**
- น้ำท่วมขัง 8-10 ครั้งในรอบ 10 ปี
 - น้ำท่วมขัง 4-7 ครั้งในรอบ 10 ปี
 - น้ำท่วมขังไม่เกิน 3 ครั้งในรอบ 10 ปี

- ประเภทการใช้ประโยชน์ที่ดิน**
- พื้นที่เมืองและชุมชน
 - พื้นที่อุตสาหกรรม
 - พื้นที่ป่าไม้
 - พื้นที่เพาะปลูกข้าว
 - พื้นที่เพาะปลูกข้าวโพด
 - พื้นที่เพาะปลูกมันสำปะหลัง
 - พื้นที่เพาะปลูกอ้อย
- ลำดับศักยภาพเมือง**
- เมืองลำดับที่ 1
 - เมืองลำดับที่ 2
 - เมืองลำดับที่ 3
 - เมืองลำดับที่ 4
 - เมืองศูนย์กลางเศรษฐกิจใหม่



แผนที่ 5.1-1
แนวคิดการวางและปรับปรุงผังนโยบายลุ่มน้ำปึงตอนล่าง

โครงการวางผังเมืองพื้นที่เศรษฐกิจใหม่ เพื่อลดความแออัดของชุมชนในพื้นที่เสี่ยงภัยลุ่มน้ำปึงตอนล่าง

กรมโยธาธิการและผังเมือง กระทรวงมหาดไทย

2. การคัดเลือกพื้นที่เมืองเศรษฐกิจใหม่

ด้วยกระแสการพัฒนาแบบกลุ่มความร่วมมือระหว่างประเทศที่มีอิทธิพลต่อการพัฒนาการของกลุ่มน้ำปิงตอนล่างเป็นอย่างมาก มีแรงผลักดันให้เกิดกิจกรรมใหม่เข้ามาในพื้นที่ โดยเฉพาะอย่างยิ่ง กิจกรรมเกี่ยวกับการรวบรวมกระจายสินค้าและการขนส่งต่อเนื่องหลายรูปแบบ เพราะกลุ่มน้ำปิงตอนล่างเป็นจุดตัดระหว่างระเบียงเศรษฐกิจเหนือ-ใต้และตะวันออก-ตะวันตก ซึ่งเป็นเส้นทางสายอาเซียนที่มีความสำคัญทางเศรษฐกิจและสังคมมากที่สุด นอกจากนี้ยังมีกิจกรรมที่เกี่ยวข้องกับเกษตรขั้นดีในด้านการคั้นคว่ำและวิจัยรวมถึงตลาดกลางสินค้าเกษตร เนื่องจากกลุ่มน้ำปิงตอนล่างเป็นศูนย์กลางของพื้นที่เกษตรขนาดใหญ่ที่มีความสามารถในการผลิตสูงทั้งในพื้นที่ลุ่มน้ำเองและพื้นที่ข้างเคียง เช่น จังหวัดนครสวรรค์ กำแพงเพชร และสุโขทัย จึงมีความได้เปรียบในการจัดตั้งศูนย์กลางการคั้นคว่ำและวิจัยด้านการเกษตรและอุตสาหกรรมเกี่ยวเนื่อง เพื่อรับประกันคุณภาพ ปริมาณ และกระบวนการผลิตที่สอดคล้องกับความต้องการของตลาด และมีตลาดกลางสินค้าเกษตรเพื่อเป็นจุดรวบรวมและกระจายสินค้าไปสู่ภาคกลางหรือลงสู่ภาคใต้โดยตรงผ่านทางหลวงสายใหม่ที่จะเกิดขึ้นในอนาคต และนำโอกาสในการพัฒนาดังกล่าวมาเป็นส่วนหนึ่งในการแก้ปัญหาความเสียหายในชีวิตและทรัพย์สินของประชาชนอันเนื่องมาจากอุทกภัยที่เป็นภัยพิบัติทางธรรมชาติที่เกิดขึ้นเป็นประจำในลุ่มน้ำอีกด้วย

เกณฑ์การคัดเลือกเมืองพื้นที่เศรษฐกิจใหม่ลุ่มน้ำปิงตอนล่าง

แนวคิดการจัดตั้งพื้นที่เศรษฐกิจใหม่ในลุ่มน้ำปิงตอนล่างมีเป้าหมายเพื่อรองรับการเข้าสู่ประชาคมเศรษฐกิจอาเซียนใน พ.ศ.2558 เนื่องจากกลุ่มน้ำปิงตอนล่างเป็นบริเวณที่มีความสำคัญด้านการขนส่งและพื้นที่ผลิตสินค้าเกษตรที่สำคัญของภูมิภาคเอเชียตะวันออกเฉียงใต้ เป็นจุดตัดระหว่างระเบียงเศรษฐกิจเหนือ-ใต้และตะวันออก-ตะวันตก ที่เมืองตาก มีโครงการทางพิเศษ ฉ1 (กำแพงเพชร-ราชบุรี) ที่จะเชื่อมโยงภาคเหนือกับภาคใต้ของประเทศไทยได้โดยตรงไม่ต้องผ่านพื้นที่กิจกรรมทางเศรษฐกิจหนาแน่นสูงบริเวณภาคกลางของประเทศไทย ทำให้การส่งสินค้าระหว่างจีน เมียนมาร์ และสปป.ลาว ผ่านไปยังมาเลเซียและสิงคโปร์ได้สะดวกยิ่งขึ้น อีกทั้งภาคเหนือตอนล่างก็เป็นแหล่งผลิตสินค้าเกษตรขั้นดีของภูมิภาค ในเขตจังหวัดนครสวรรค์ กำแพงเพชร ตาก พิจิตร สุโขทัย และพิษณุโลก ส่งผลให้มีโอกาสเป็นพื้นที่รองรับการพัฒนาเศรษฐกิจประเภทการขนส่งสินค้าแบบขนส่งต่อเนื่องหลายรูปแบบเพื่อรองรับกิจกรรมทางเศรษฐกิจรูปแบบใหม่ที่จะเข้ามาในพื้นที่ลุ่มน้ำ ได้แก่ บริเวณสี่แยกอินโดจีนที่เมืองหนองบัวใต้ จังหวัดตาก และศูนย์คั้นคว่ำวิจัยด้านเกษตรกรรมและอุตสาหกรรมเกี่ยวเนื่อง และตลาดกลางสินค้าเกษตรที่เมืองอ่างทอง จังหวัดกำแพงเพชร ส่งผลให้เกิดความต้องการเชิงพื้นที่และโครงสร้างพื้นฐานเพื่อรองรับการพัฒนามากขึ้นตามไปด้วย ซึ่งพื้นที่เมืองในปัจจุบันไม่สามารถรองรับความต้องการเชิงพื้นที่ของกิจกรรมเหล่านั้นได้อย่างมีประสิทธิภาพ

อีกทั้งพื้นที่ลุ่มน้ำปิงตอนล่างเป็นแหล่งทรัพยากรธรรมชาติที่อุดมสมบูรณ์และมีภูมิประเทศที่เป็นธรรมชาติ จึงมีพื้นที่ที่มีความเสี่ยงต่อการเกิดภัยพิบัติทางธรรมชาติอยู่เป็นจำนวนมาก โดยเฉพาะอย่างยิ่งพื้นที่ที่มีความเสี่ยงต่อการเกิดอุทกภัย ซึ่งจะส่งผลกระทบต่อทั้งในพื้นที่ลุ่มน้ำและต่อเนื่องไปยังลุ่มแม่น้ำเจ้าพระยาที่เป็นแหล่งเพาะปลูกเศรษฐกิจ และการตั้งถิ่นฐานของประชาชนเป็นจำนวนมาก

ข้อจำกัดดังกล่าวส่งผลให้พื้นที่เมืองเดิมไม่สามารถขยายตัวเพื่อรองรับการพัฒนาในรูปแบบใหม่ได้อย่างปลอดภัยต่อภัยธรรมชาติ จึงต้องมีการเลือกที่ตั้ง และวางผังพัฒนาพื้นที่เศรษฐกิจใหม่เพื่อรองรับการพัฒนาในรูปแบบใหม่ โดยมีเกณฑ์ในการคัดเลือกพื้นที่ดังนี้

- ✓ **เป็นพื้นที่ที่มีโอกาสในการพัฒนาตามกฎหมาย** ไม่เป็นพื้นที่ห้ามหรือมีข้อจำกัดในการพัฒนาตามกฎหมาย เช่น พื้นที่ตาม พรบ.ป่าไม้ เนื่องจากพื้นที่ดังกล่าวมีวัตถุประสงค์เพื่อใช้ประโยชน์อย่างอื่น ไม่ได้มีความเหมาะสมต่อการพัฒนาแบบเมือง
- ✓ **สามารถบริหารจัดการความเสี่ยงต่อการเกิดภัยพิบัติทางธรรมชาติได้อย่างเหมาะสม** โดยมีความเสี่ยงต่อการเกิดภัยพิบัติทางธรรมชาติต่ำหรือไม่มีความเสี่ยง เนื่องจากพื้นที่พัฒนาใหม่จะต้องมีความมั่นคงทางเศรษฐกิจและสังคม สามารถให้บริการตามบทบาทหน้าที่ที่กำหนดไว้ได้ตลอดเวลา แม้ในยามที่พื้นที่ข้างเคียงเกิดภัยธรรมชาติ
- ✓ **มีความสะดวกในการพัฒนาให้เป็นระบบเมืองเดียวกับเมืองสำคัญในปัจจุบัน** อยู่ในพื้นที่บริการของเมืองหลัก หรือ ไม่อยู่ห่างจากศูนย์กลางหลักเกินกว่า 30 กิโลเมตร เพื่อให้สามารถเชื่อมโยงทางโครงสร้างพื้นฐาน สาธารณูปโภคและสาธารณูปการเป็นระบบเมืองเดียวกันได้อย่างสะดวก เกิดการประหยัดจากขนาด (Economy of Scale) และมีความประหยัดจากการกระจุกตัว (Agglomeration Economy) ทำให้มีความเป็นเมืองศูนย์กลางอย่างสมบูรณ์แบบ
- ✓ **มีความพร้อมในการบริหารจัดการด้วยตนเอง** โดยควรอยู่ในเขตพื้นที่องค์กรปกครองส่วนท้องถิ่น เนื่องจากเขตเศรษฐกิจใหม่มีความต้องการโครงสร้างพื้นฐานต่างๆ เพื่อสนับสนุนการพัฒนาอย่างเหมาะสม จึงต้องมีองค์กรปกครองส่วนท้องถิ่นเพื่อรับผิดชอบในการให้บริการโครงสร้างพื้นฐานอย่างมีประสิทธิภาพ
- ✓ **สอดคล้องกับทิศทางการพัฒนาเชิงพื้นที่ในปัจจุบัน** โดยยังไม่ได้มีการวางผังเมืองรวม เนื่องจากกรมโยธาธิการและผังเมืองมีนโยบายพัฒนาพื้นที่อย่างต่อเนื่อง จึงได้มีการวางและจัดทำผังเมืองรวมไปแล้วเป็นจำนวนมาก พื้นที่เขตเศรษฐกิจใหม่จึงควรเป็นพื้นที่พัฒนาใหม่ที่ยังไม่มีผังเมืองวางผังพัฒนาไว้แล้ว ไม่เป็นการทำหน้าที่ซ้อนทับกัน
- ✓ **มีความเหมาะสมเชิงพื้นที่ต่อกิจกรรมทางเศรษฐกิจประเภทที่ต้องการพัฒนา** มีความพร้อมในทำเลที่ตั้งที่จะตอบสนองความต้องการของแนวทางการพัฒนาเศรษฐกิจใหม่ได้อย่างมีประสิทธิภาพ

เมืองหนองบัวใต้ จังหวัดตาก เป็นตำบลในเขตอำเภอเมืองตาก มีทำเลที่ตั้งที่เหมาะสมต่อการเป็นศูนย์กลาง การรวบรวม กระจายสินค้า และการขนส่งต่อเนื่องหลายรูปแบบ เนื่องจากอยู่บนด้านตะวันตกเฉียงใต้ของจุดตัด ระหว่างระเบียงเศรษฐกิจเหนือ-ใต้และตะวันออก-ตะวันตก ที่สามารถรองรับสินค้าจากภาคกลางและภาคใต้ของ ประเทศไทย มารวบรวม เปลี่ยนบรรจุภัณฑ์ ปรับขนาดและปริมาณให้เหมาะสมกับความต้องการของลูกค้า ก่อนที่จะ กระจายออกไปทั้งด้านเหนือไปยังลุ่มน้ำปิงตอนบนถึงจินตอนใต้ และด้านตะวันออกไปยังด่านแม่สอดและเมียนมาร์ อีกทั้งเมืองหนองบัวใต้ยังอยู่นอกเขตเมืองตากในระยะเพียง 5 กิโลเมตร จึงสามารถทำหน้าที่เมืองบริวารที่มีบทบาท หน้าที่เฉพาะให้กับเมืองตากได้อย่างสะดวก และอยู่ห่างจากแม่น้ำปิงโดยมีถนนพหลโยธินเป็นคั่นกั้นน้ำ จึงมีความ ปลอดภัยจากอุทกภัยในระดับที่สามารถสร้างความมั่นคงทางเศรษฐกิจให้กับกิจกรรมทางเศรษฐกิจใหม่ได้

บทบาทการพัฒนาเมืองเศรษฐกิจใหม่หนองบัวใต้ไปสู่การเป็นศูนย์รวบรวม กระจายสินค้าและการขนส่ง ต่อเนื่องหลายรูปแบบในลักษณะเขตเศรษฐกิจใหม่ของภูมิภาคเอเชียตะวันออกเฉียงใต้ มีความต้องการของ องค์กรประกอบและกิจกรรมที่จะเกิดขึ้นในเชิงพื้นที่ ประกอบด้วยการใช้ประโยชน์ที่ดินหลัก 4 ประเภท ได้แก่ ย่าน พาณิชยกรรม (สำนักงานการขนส่งและพาณิชยกรรมเมือง) ย่านสถานีขนส่งสินค้า (Container Yard และ Inland Container Depot) ย่านอุตสาหกรรมคลังสินค้าและบรรจุภัณฑ์ และย่านชุมชนเมือง โดยมีความต้องการใช้ประโยชน์ ที่ดินแต่ละประเภท ดังนี้

ประเภทการใช้ประโยชน์ที่ดิน	ขนาดพื้นที่ (ไร่)	ร้อยละ
ศูนย์รวบรวมและกระจายสินค้า	1,000	5.05
ย่านอุตสาหกรรมบรรจุภัณฑ์และคลังสินค้า	600	3.03
นิคมอุตสาหกรรมทั่วไป	3,000	15.15
เขตการค้าเสรี (Free Trade Zone)	1,000	5.05
พาณิชยกรรม	400	2.02
ชุมชนเมือง	3,000	15.15
ที่อยู่อาศัยหนาแน่นปานกลาง	1,000	5.05
สถาบันการศึกษาและวิจัยด้านการขนส่ง	200	1.01
เกษตรกรรม	2,945	14.87
แหล่งน้ำ	310	1.57
ป่าไม้	4,375	22.10
ถนน	1,980	10.00
สาธารณูปโภค สาธารณูปการ	990	5.00
รวม	19,800	100

ที่มา : จากการวิเคราะห์ของบริษัทที่ปรึกษา

แนวคิดในการพัฒนาเมืองหนองบัวใต้ให้เป็นเขตเศรษฐกิจใหม่ของลุ่มน้ำป่าสักตอนล่าง ใช้หลักการอุทยานนคร (Garden City) โดย Ebenezer Howard ที่กำหนดเมืองศูนย์กลางและเมืองบริวารที่มีบทบาทหน้าที่เฉพาะด้าน โดยมีกิจกรรมทางเศรษฐกิจที่มีความเชี่ยวชาญของตนเอง และกิจกรรมเหล่านั้นไม่สามารถตั้งอยู่ในเมืองศูนย์กลางได้อย่างมีประสิทธิภาพเนื่องจากมีข้อจำกัดเชิงพื้นที่ จึงต้องมาอยู่ในเมืองบริวารในระยะที่สามารถเชื่อมโยงและพึ่งพาเมืองใหญ่ ในฐานะศูนย์รวมทางธุรกิจ สาธารณูปโภคและสาธารณูปการได้อย่างสะดวก เมืองบริวารจะมีการสร้างสมดุลระหว่างแหล่งงานกับที่อยู่อาศัย (Job and Housing Balance) และมีการบริหารจัดการแบบองค์กรปกครองส่วนท้องถิ่น เพื่อให้สนับสนุนการพัฒนาตามทิศทางที่กำหนดไว้ได้อย่างสะดวก

วิสัยทัศน์

“เมืองศูนย์กลางการคมนาคมขนส่งที่มีประสิทธิภาพสูงและน่าอยู่
(Efficient and Livable Logistics Town)”

จากเป้าหมายการพัฒนาเมืองหนองบัวใต้ไปสู่การเป็นศูนย์กลางการรวบรวมและกระจายสินค้าระดับภูมิภาคเอเชียตะวันออกเฉียงใต้ อาศัยความได้เปรียบของการอยู่บนจุดตัดของระเบียงเศรษฐกิจที่มีศักยภาพสูงทั้งสองเส้นทาง และมีสมมติฐานว่าสินค้าที่ส่งผ่านระหว่างกันเป็นสินค้าจากต้นทางถึงปลายทางโดยตรง ไม่ต้องการเปลี่ยนขนาด รูปลักษณ์ หรือรวมกับสินค้าประเภทอื่นก่อนส่งไปถึงจุดหมายปลายทาง พื้นที่หนองบัวใต้จึงมีหน้าที่ในการเปลี่ยนยานพาหนะเพื่อรองรับการเปลี่ยนทิศทาง เป็นที่ตั้งของแหล่งเทกองสินค้าในลักษณะ Container Yard และ Inland Container Depot ให้มีความสำคัญกับศูนย์กลางการขนส่งและเปลี่ยนยานพาหนะเพื่อความสะดวกในการเปลี่ยนทิศทาง รวบรวมและกระจายสินค้าไปสู่จุดหมายปลายทางทิศทางที่แตกต่างกัน เช่น สินค้าจากประเทศจีนเมื่อมาถึงสี่แยกอินโดจีนจะแยกออกเป็น 3 ทิศทาง ได้แก่ ไปเมียนมาร์ ไปลาวและเวียดนาม และไปภาคกลางของประเทศไทยจนถึงมาเลเซีย จึงต้องมีพื้นที่เพื่อรองรับการกระจายสินค้าโดยไม่เปลี่ยนแปลงลักษณะของสินค้าแต่อย่างใด

3.1 ผังการใช้ประโยชน์ที่ดิน

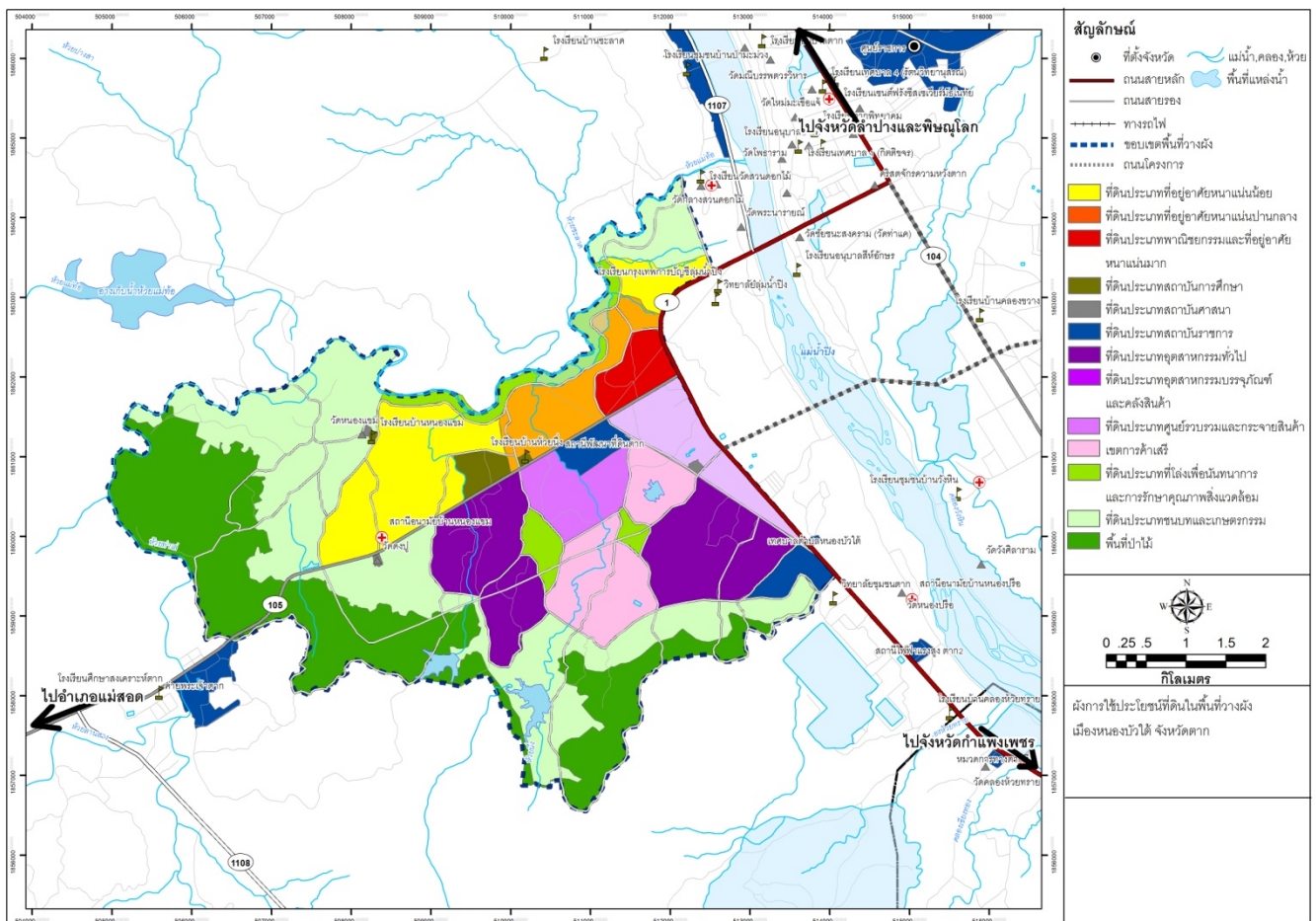
การเปลี่ยนทิศทางดังกล่าวข้างต้นต้องการการวางผังที่ส่งเสริมต่อความต้องการในการพัฒนาเชิงพื้นที่อย่างเหมาะสม ได้จัดวางผังแนวคิดการใช้ประโยชน์ที่ดินที่แยกกิจกรรมหลัก 2 ส่วนออกจากกันด้วยทางหลวงแผ่นดินหมายเลข 105 (ส่วนหนึ่งของเส้นทาง East-West Economic Corridor) โดยจัดวางพื้นที่อุตสาหกรรมต่างๆ คลังสินค้า และสาธารณูปการขนาดใหญ่ไว้บริเวณด้านใต้ของทางหลวงแผ่นดินหมายเลข 105 และสามารถเข้าถึงด้วยทางหลวงแผ่นดินหมายเลข 1 (ส่วนหนึ่งของเส้นทาง North-South Economic Corridor) สามารถตอบสนองความต้องการการขนส่งสินค้าบนเส้นทางหลักจากภาคกลางของประเทศไทยไปยังสหภาพเมียนมาร์ได้อย่างสะดวกในลักษณะเมืองที่มีประสิทธิภาพในการผลิตสูง ส่วนด้านเหนือของทางหลวงแผ่นดินหมายเลข 105 เป็นที่ตั้งของชุมชนเมืองในลักษณะชุมชนน่าอยู่ โดยชุมชนสามารถเชื่อมโยงกับเมืองตากเพื่อพึ่งพาโครงสร้างพื้นฐานระดับเมืองได้อย่างสะดวก และมีแนวคิดในการวางผังการใช้ประโยชน์ที่ดินหลัก 4 ประเภท ดังนี้

- **ย่านการรวบรวมและกระจายสินค้า** มีลักษณะเป็น Container Yard และ Inland Container Depot เพื่อรองรับการเปลี่ยนทิศทางอย่างสะดวกรวดเร็วที่สุด จึงกำหนดที่ตั้งไว้ด้านตะวันตกเฉียงใต้ของจุดตัดระหว่างระเบียงเศรษฐกิจเหนือ-ใต้กับตะวันออก-ตะวันตก ทำให้ยานพาหนะขนาดใหญ่สามารถเข้าถึงได้สะดวกสามารถรวบรวมและกระจายสินค้าได้โดยไม่ต้องเข้าถนนระดับจังหวัดหรือระดับท้องถิ่น

- **ย่านอุตสาหกรรม** ที่พึ่งพาความได้เปรียบในการเข้าถึงระดับภูมิภาค มีหน้าที่รองรับความต้องการในการผลิตสินค้าที่ใช้วัตถุดิบจากหลายทิศทาง ซึ่งหนองบัวได้อยู่ในตำแหน่งที่สามารถรวบรวมวัตถุดิบได้จากทุกทิศทาง จึงเป็นแหล่งผลิตที่มีศักยภาพสูง โดยเฉพาะอย่างยิ่งการแปรรูปแร่ธาตุต่าง ๆ ที่ต้องการวัตถุดิบจำนวนมากจากหลายๆ ทิศทาง จึงได้จัดวางตำแหน่งไว้ติดกับระเบียงเศรษฐกิจเหนือ-ใต้ (ถนนพหลโยธิน) ต่อเนื่องกับโรงงานอุตสาหกรรมถลุงแร่สังกะสีของบริษัท ผาแดงอินดัสตรี จำกัด (มหาชน) และมีทางเข้าออกรองระดับท้องถิ่นด้วยทางหลวงชนบทตาก 5095 ทางด้านใต้ของพื้นที่อีกด้วย

- **ย่านพาณิชยกรรม** ทำหน้าที่ทั้งรองรับกิจกรรมสำนักงานการขนส่ง และพาณิชยกรรมเมืองหนองบัวได้ เป็นแหล่งการค้าการบริการต่างๆ ให้กับประชากรเมืองและหน่วยเศรษฐกิจของเมือง จึงต้องมีที่ตั้งที่เข้าถึงได้สะดวกทั้งจากย่านรวบรวมและกระจายสินค้า ย่านอุตสาหกรรม และชุมชนเมือง โดยวางตำแหน่งไว้บริเวณจุดตัดด้านตะวันตกเฉียงเหนือของทางหลวงแผ่นดินหมายเลข 1 และ 105 เพื่อให้สามารถเชื่อมโยงกับเมืองตากได้อย่างสะดวก และสามารถเข้าถึงระบบคมนาคมขนส่งระดับภาคได้อีกด้วย

- **ย่านชุมชนเมืองและที่อยู่อาศัย** มีเป้าหมายให้เป็นที่อยู่อาศัยชั้นดีเพื่อรองรับแรงงานและครอบครัวของบุคคลที่เข้ามาทำงานในพื้นที่ ซึ่งกิจกรรมการขนส่งอาจต้องการการทำงานในช่วงเวลากลางวันหรือทำงานเป็นกะ เพื่อให้ประสิทธิภาพการขนส่งสูงสุด จึงต้องมีย่านที่อยู่อาศัยชั้นดีที่มีความสามารถในการเชื่อมโยงกับแหล่งงานได้อย่างสะดวก แยกเส้นทางการขนส่งออกจากการเดินทางของบุคคลเพื่อความปลอดภัย จึงได้จัดตำแหน่งชุมชนและที่อยู่อาศัยไว้ทางด้านเหนือของทางหลวงแผ่นดินหมายเลข 105 ทางตะวันตกของย่านพาณิชยกรรมและตรงข้ามกับย่านอุตสาหกรรมและคลังสินค้าเพื่อให้แรงงานสามารถเดินทางระหว่างแหล่งงานกับที่อยู่อาศัยได้อย่างสะดวก

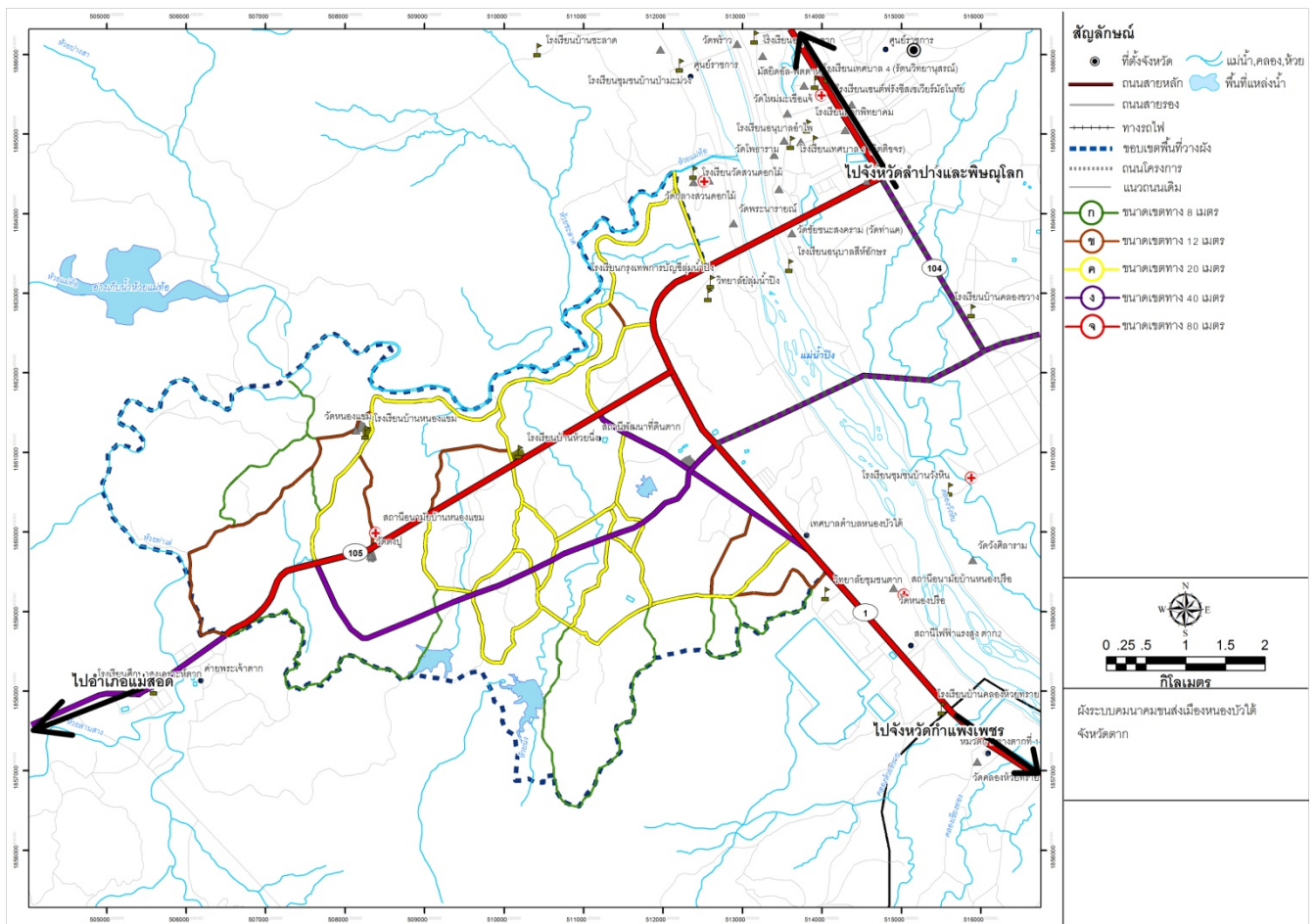


ผังการใช้ประโยชน์ที่ดิน เมืองหนองบัวได้ จังหวัดตาก

3.2 ผังระบบคมนาคมขนส่ง

การวางผังระบบคมนาคมขนส่งจะให้ความสำคัญกับการเป็นศูนย์กลางรวมและกระจายสินค้าที่อยู่บริเวณจุดตัดระหว่างถนนพหลโยธินกับทางหลวงแผ่นดินหมายเลข 105 ที่จะได้รับการขยายให้เป็นหกช่องจราจร (เขตทาง 80 เมตร) เฉพาะช่วงในการวางผังเมืองรวม เพื่อรองรับการใช้ประโยชน์ที่ดินสำคัญวางตัวตามแนวตะวันออก-ตะวันตก สำหรับเส้นทางสายรองควรได้รับการพัฒนาเส้นทางคมนาคมตามแนวเหนือ-ใต้เพื่อกระจายการเข้าถึงเข้าสู่กิจกรรมสำคัญต่างๆ โดยตัดถนนขนาด 4 ช่องจราจรเพื่อเชื่อมโยงระหว่างทางหลวงหมายเลข 105 กับทางหลวงชนบทตาก 5095 เพื่อเป็นทางสัญจรภายในพื้นที่ แยกการสัญจรของบุคคลภายในพื้นที่ออกจากเส้นทางขนส่งสินค้าระหว่างประเทศ เป็นการสร้างการเดินทางที่สะดวกและปลอดภัยยิ่งขึ้นด้วยการสร้างทางเชื่อมระหว่างย่านชุมชนและพาณิชยกรรมทางด้านเหนือกับย่านอุตสาหกรรมและคลังสินค้าทางด้านใต้ นอกจากนี้ยังมีแนวถนนตามแนวตะวันออก-ตะวันตกที่เชื่อมโยงชุมชนกับแหล่งงานต่าง ๆ ทั้งศูนย์กลางคมนาคมขนส่งและย่านอุตสาหกรรม มีลักษณะเป็นทางภายในพื้นที่ มีทางข้ามและทางลอดเมื่อถึงจุดตัดกับถนนสายหลัก

สำหรับเส้นทางระดับภาค จะมีการวางแนวเส้นทางเลียบเมืองตามแนวตะวันออก-ตะวันตก เพื่อเพิ่มความสะดวกในการคมนาคมขนส่งบนเส้นทาง East West Economic Corridor แก้ปัญหาคอขวดและความไม่สะดวกในการขนส่ง จากเดิมที่ต้องสัญจรผ่านเมืองตากซึ่งเป็นพื้นที่ที่มีความหนาแน่นสูง และมีการแก้ไขปัญหาความไม่สมบูรณ์ของโครงข่ายภายในพื้นที่ (Missing Link) ด้วยการตัดถนนเส้นสั้นๆ เพื่อเชื่อมโยงถนนเส้นเดิมให้มีความสมบูรณ์ เชื่อมโยงกันเป็นโครงข่ายที่มีประสิทธิภาพในการรองรับการจราจรมากยิ่งขึ้น

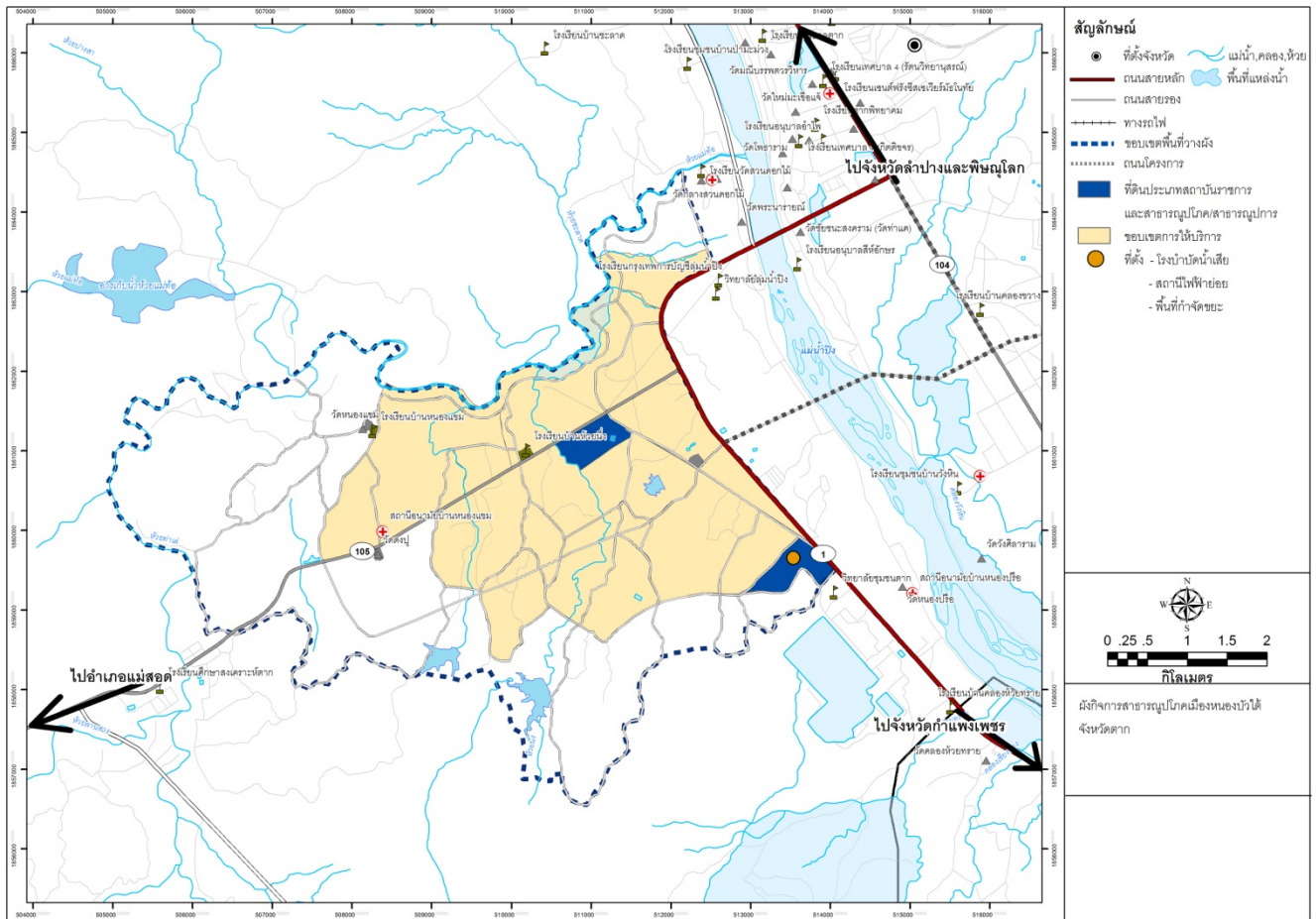


ผังระบบคมนาคมขนส่ง เมืองหนองบัวใต้ จังหวัดตาก

3.3 ผังกิจการสาธารณูปโภคและสาธารณูปการ

ระบบสาธารณูปโภคภายในพื้นที่วางผังมีอยู่อย่างเพียงพอ ทั้งไฟฟ้าที่มีสถานีไฟฟ้าแรงสูงอยู่บนถนนพหลโยธิน และแหล่งน้ำในอ่างเก็บน้ำคลองห้วยทราย มีสาธารณูปการระดับท้องถิ่นอยู่ที่ชุมชนลานสาง การโครงสร้างพื้นฐานต่างๆ เพื่อรองรับผังทางเลือกในการเป็นศูนย์กลางรวบรวมและกระจายสินค้าระดับภูมิภาค จะต้องรักษาแหล่งน้ำและพื้นที่ป่าไม้ไว้ให้คงเดิม เป็นพื้นที่สีเขียวเพื่อรักษาคุณภาพสิ่งแวดล้อม เป็นพื้นที่นันทนาการ และป้องกันภัยธรรมชาติ โดยจัดวางเป็นระบบพื้นที่สีเขียวเชื่อมโยงกับชุมชนใหม่ที่อยู่รอบๆ พัฒนาสถาบันการศึกษาโดยขยายขีดความสามารถของวิทยาลัยชุมชนตากให้เป็นศูนย์กลางศึกษาด้านการขนส่ง และจัดตั้งโรงพยาบาลขนาด 60 เตียงเพื่อรองรับแรงงานที่จะเพิ่มขึ้นในอนาคต

สำหรับโครงสร้างพื้นฐานหลักเพื่อสนับสนุนการพัฒนาไปสู่การเป็นเมืองศูนย์กลางการคมนาคมขนส่งที่มีประสิทธิภาพและมีความน่าอยู่ ได้แก่ สถานีไฟฟ้าย่อย โรงบำบัดน้ำเสีย และโรงคัดแยกขยะ ได้จัดวางไว้รวมกันทางด้านใต้สุดของพื้นที่วางผังบนทางหลวงแผ่นดินหมายเลข 1 เพื่อความสะดวกในการให้บริการ เนื่องจากอยู่บริเวณพื้นที่ปลายน้ำ จึงสามารถถ่าเลียงของเสียต่างๆ ได้ตามแรงโน้มถ่วงของโลก การตั้งอยู่รวมกันจะช่วยให้สามารถพัฒนาตามแนวคิด 3R – Reduce, Reuse, Recycle ได้อย่างมีประสิทธิภาพ สามารถแปลงของเสียมาเป็นวัตถุดิบในการผลิตพลังงานทดแทนได้อย่างสะดวก ส่วนมูลฝอยอุตสาหกรรม จะส่งเสริมให้มีการบริหารจัดการโดยผู้มีความเชี่ยวชาญเฉพาะด้าน แยกออกจากการจัดการมูลฝอยครัวเรือน เพื่อให้เกิดประสิทธิภาพและมีผลกระทบต่อชุมชนน้อย

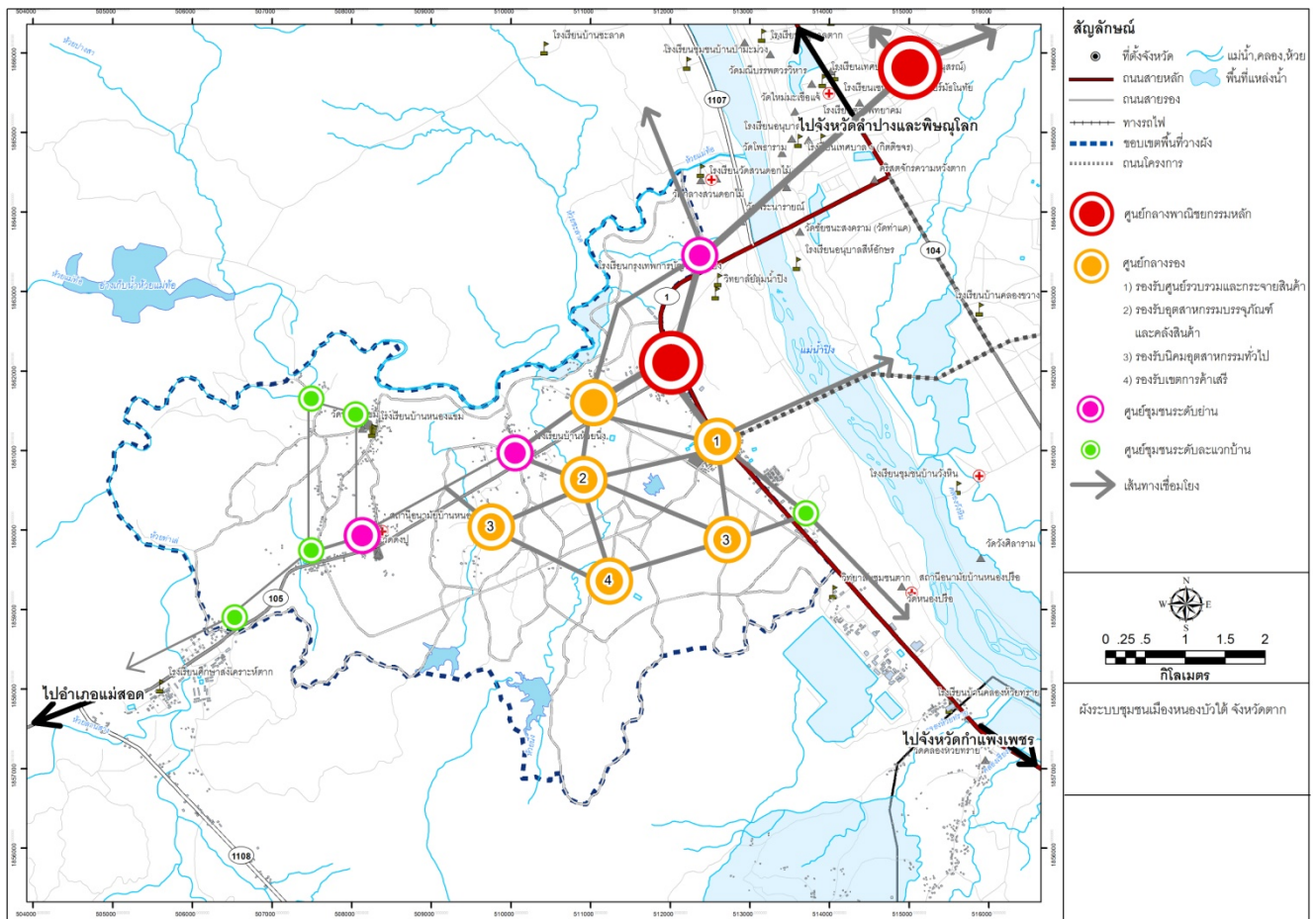


ผังกิจการสาธารณูปโภคและสาธารณูปการ เมืองหนองบัวใต้ จังหวัดตาก

3.4 ผังระบบชุมชน

ระบบชุมชนในพื้นที่วางผัง มีหน้าที่เป็นศูนย์ชุมชนเมืองบริวารของเมืองตาก โดยมีบทบาทหน้าที่เฉพาะในการเป็นเมืองศูนย์กลางคมนาคมขนส่งและอุตสาหกรรมที่มีประสิทธิภาพและเป็นชุมชนน่าอยู่ ด้วยวิธีการวางผังที่ใช้เส้นทางคมนาคมสายหลัก East-West Economic Corridor ทำหน้าที่พิเศษในการเป็นพื้นที่กันชนระหว่างย่านอุตสาหกรรมและคลังสินค้ากับย่านชุมชนและพาณิชยกรรม ระบบเมืองบริวารจึงได้จัดวางศูนย์กลางหลักของเมืองไว้ด้านตะวันออกของพื้นที่วางผังเพื่อให้มีความสะดวกในการคมนาคมขนส่งเชื่อมโยงกับพื้นที่อื่นๆ ทั้งในจังหวัดและระดับภูมิภาค สามารถเชื่อมโยงกับศูนย์กลางหลักในเมืองตากได้อย่างมีประสิทธิภาพ ประชาชนและกิจกรรมต่างๆ สามารถพึ่งพาเมืองตากทั้งไปและกลับได้ในฐานะที่อยู่ในระบบเมืองเดียวกัน

ศูนย์กลางหลักของพื้นที่วางผังมีสามส่วนสำคัญได้แก่ ย่านพาณิชยกรรม (ด้านเหนือของจุดตัดระหว่างทางหลวงแผ่นดินหมายเลข 1 และ 105) ศูนย์กลางการขนส่งต่อเนื่องหลายรูปแบบ (ด้านใต้ของจุดตัดระหว่างทางหลวงแผ่นดินหมายเลข 1 และ 105) และย่านอุตสาหกรรมเสรี (ตอนกลางของพื้นที่ด้านใต้) ศูนย์กลางรองได้แก่ ย่านที่อยู่อาศัยทั้งหมดหนาแน่นปานกลางและหนาแน่นน้อย เขตประกอบการอุตสาหกรรมทั่วไป และกิจกรรมสนับสนุนต่าง ๆ โดยมีการเชื่อมโยงกันอย่างมีประสิทธิภาพ



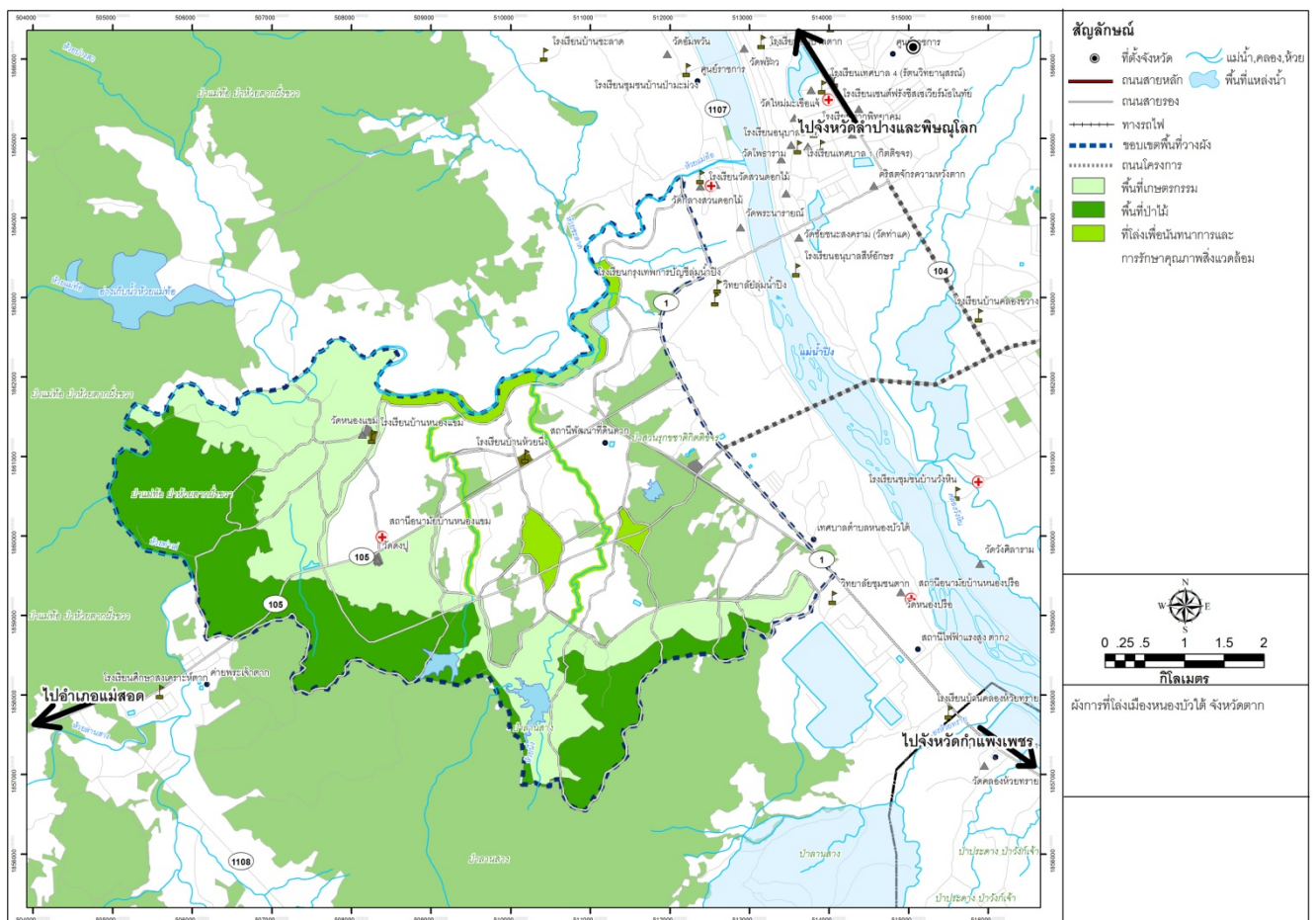
ผังระบบชุมชน เมืองหนองบัวใต้ จังหวัดตาก

3.5 ผังที่โล่งว่างและพื้นที่สีเขียว

แนวคิดหลักในการวางผังพื้นที่โล่งว่างและพื้นที่สีเขียวของเมืองหนองบัวได้ จะให้ความสำคัญกับการสร้างโครงข่ายพื้นที่สีเขียวที่ครอบคลุมอย่างทั่วถึง ทั้งจากภายในพื้นที่เมืองต่างๆ ที่มีลำดับศักยภาพแตกต่างกัน ไปสู่พื้นที่เกษตรกรรมเมืองและพื้นที่ป่าไม้ด้านนอกของเมือง เกิดเป็นโครงข่ายพื้นที่สีเขียว (Network of Green) ที่สมบูรณ์ครอบคลุมพื้นที่เมืองได้อย่างทั่วถึง สามารถสร้างประโยชน์ให้กับกิจกรรมต่างๆ และประชาชนได้อย่างเหมาะสม

พื้นที่โล่งว่างและพื้นที่สีเขียวในเมืองหนองบัวได้มีหน้าที่หลากหลาย ไม่ว่าจะเป็น พื้นที่เกษตรกรรมเพื่อสร้างความมั่นคงทางอาหารให้กับเมือง เป็นพื้นที่รองรับและบรรเทาภัยพิบัติทางธรรมชาติที่จะเกิดกับพื้นที่เมือง เป็นพื้นที่กันชนระหว่างกิจกรรมต่างๆ ที่มีผลกระทบซึ่งกันและกัน รวมถึงการเป็นพื้นที่พักผ่อนหย่อนใจให้กับพลเมือง

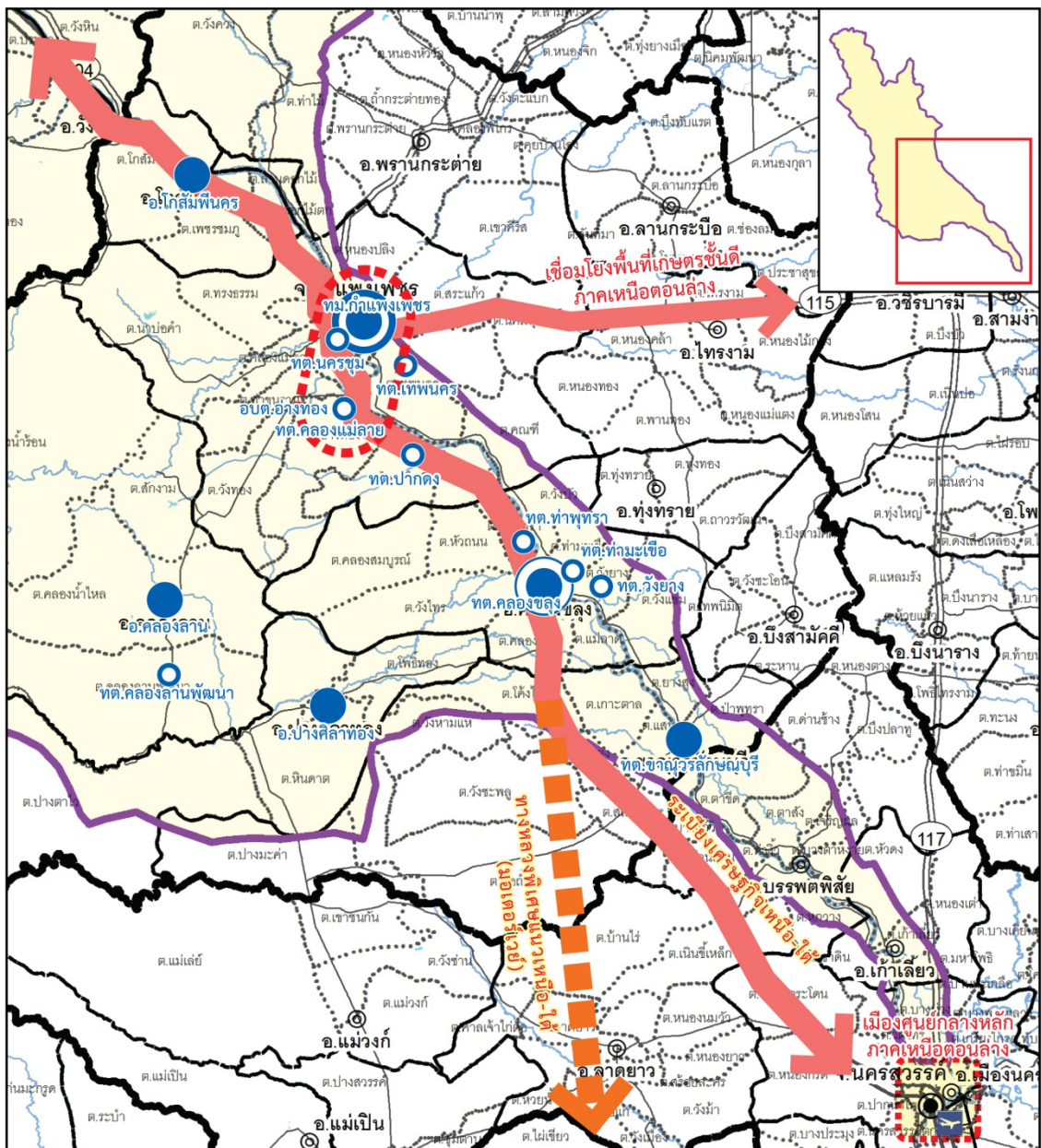
แนวทางในการวางผัง ได้จัดวางพื้นที่พักผ่อนหย่อนใจสาธารณะไว้กลางพื้นที่อุตสาหกรรม ทำหน้าที่ลดความแออัดของกิจกรรมและกันชนให้กับกิจกรรมสำคัญต่างๆ มีพื้นที่สวนตามแนวเส้นทางคมนาคม (Parkway) เพื่อเชื่อมโยงสวนสาธารณะต่างๆ เข้าเป็นโครงข่ายเดียวกัน จัดพื้นที่เกษตรกรรมไว้ล้อมรอบพื้นที่กิจกรรมเมืองต่างๆ ก่อนที่จะเป็นพื้นที่ป่าไม้อีกชั้นหนึ่ง เพื่อสร้างชุมชนที่พร้อมสมบูรณ์ โดยจัดวางพื้นที่สีเขียวขนาดใหญ่ไว้ทางด้านตะวันตกและด้านใต้ของพื้นที่วางผัง



ผังที่โล่งว่างและพื้นที่สีเขียว เมืองหนองบัวได้ จังหวัดตาก

4. เมืองเศรษฐกิจใหม่รอบนอกพื้นที่เศรษฐกิจอำเภอเมืองกำแพงเพชร

เมืองอ่างทองเป็นเมืองที่มีโอกาสในการพัฒนาสูงในอนาคต เนื่องจากมีโครงการทางหลวงเพื่อเชื่อมโยงภาคเหนือกับภาคตะวันตกต่อไปยังภาคใต้โดยตรง แยกกับถนนพหลโยธินหรือระเบียบเศรษฐกิจเหนือ-ใต้ ไม่ต้องผ่านภาคกลางซึ่งเป็นพื้นที่ที่มีกิจกรรมหนาแน่นเป็นเส้นทางเชื่อมโยงระหว่างจินตอนใต้ เมียนมาร์ สปป.ลาว ไทย ไปยังมาเลเซียได้อย่างสะดวกกว่าที่เป็นอยู่ในปัจจุบัน ส่งผลให้สินค้าระหว่างประเทศ แรงงาน ทรัพยากรต่างๆ ในภูมิภาคเอเชียตะวันออกเฉียงใต้สามารถเคลื่อนที่ได้สะดวก มีเส้นทางปลายทางและแหล่งตลาดที่หลากหลายขึ้น เป็นการเพิ่มขีดความสามารถในการแข่งขันให้กับกลุ่มประชาคมเศรษฐกิจอาเซียน



เมืองเศรษฐกิจใหม่รอบนอกพื้นที่เศรษฐกิจอำเภอเมืองกำแพงเพชร

เส้นทางดังกล่าวเป็นทางหลวงพิเศษ ฉ.1 ขนาด 8 ช่องจราจร แยกจากถนนพหลโยธินบริเวณตอนใต้ของอำเภอคลองขลุง จังหวัดกำแพงเพชร ผ่านนครสวรรค์ อุทัยธานี ชัยนาท สุพรรณบุรี ไปยังราชบุรีและพื้นที่ภาคใต้ ถนนดังกล่าวได้รับการคาดหมายว่าจะเป็นเส้นทางขนส่งสินค้าทางการเกษตรที่สำคัญของภูมิภาค เนื่องจากตลอดแนวเส้นทางเป็นพื้นที่เกษตรกรรมชั้นดี และมาเชื่อมโยงกับทางหลวงแผ่นดินหมายเลข 1117 และ 2037 ที่พาดผ่านตามแนวตะวันออก-ตะวันตก มีโครงการตัดถนนเชื่อมโยงทางหลวงแผ่นดินสองสายดังกล่าวข้ามแม่น้ำปิงไปเชื่อมโยงกับพื้นที่เกษตรกรรมชั้นดีของภาคเหนือตอนล่างทั้งหมด ส่งผลให้เมืองอ่างทองจะพัฒนาเป็นทางแยกสำคัญ และสามารถเข้าถึงพื้นที่เกษตรที่มีความสามารถในการผลิตสูงและมีคุณภาพดี จึงควรได้รับการพัฒนาให้เป็นเมืองเศรษฐกิจใหม่ โดยมีเป้าหมายเพื่อเป็นศูนย์กลางด้านการค้าวิจัยด้านการเกษตรและอุตสาหกรรมเกี่ยวเนื่อง และตลาดกลางสินค้าเกษตร สามารถให้บริการด้านเทคโนโลยีและการพัฒนาคุณภาพสินค้าเกษตรให้กับพื้นที่เกษตรขนาดใหญ่ทั้งในภาคเหนือตอนล่างและภาคกลางตอนบน ซึ่งเป็นแหล่งเกษตรกรรมสำคัญของประเทศไทย และสามารถรองรับการย้ายถิ่นฐานของประชากรในเขตพื้นที่เสี่ยงต่ออุทกภัยในเขตจังหวัดกำแพงเพชรเข้ามาอยู่ในพื้นที่เศรษฐกิจใหม่ได้ทั้งหมด

การเป็นศูนย์กลางการค้า วิจัยด้านการเกษตรและอุตสาหกรรมเกี่ยวเนื่อง ต้องการพื้นที่ขนาดใหญ่เพื่อเป็นห้องทดลองและพื้นที่ทดลองเทคโนโลยีการเกษตร รวมถึงแหล่งอุตสาหกรรม ศูนย์กลางการค้าและวิจัยที่ต้อมีนักวิจัยและสถาบันการศึกษาระดับอาชีวและอุดมศึกษา รวมถึงแหล่งที่อยู่อาศัยของกลุ่มแรงงานดังกล่าว สาธารณูปโภคและสาธารณูปการที่สอดคล้องกับความต้องการของประชากรกลุ่มใหม่ จึงมีความจำเป็นต้องวางผังพื้นที่เศรษฐกิจใหม่เพื่อรองรับกิจกรรมรูปแบบใหม่ที่จะเข้ามาในลุ่มน้ำปิงตอนล่าง โดยมีรูปแบบการวางผังให้เป็นเมืองศูนย์กลางการศึกษา ค้นคว้า และวิจัย (Campus Town) ที่มีบริการต่างๆ เพื่อรองรับสังคมการศึกษาแบบครบวงจร

พื้นที่วางผังเศรษฐกิจใหม่ครอบคลุมเขตการปกครอง 2 เขต ได้แก่ เทศบาลตำบลแม่ลายและองค์การบริหารส่วนตำบลอ่างทอง ได้รับการกำหนดบทบาทให้เป็นเมืองค้นคว้าวิจัยด้านเกษตรกรรมและอุตสาหกรรมเกี่ยวเนื่อง และตลาดกลางสินค้าเกษตร ที่อยู่บนเส้นทางคมนาคมสายหลักระดับภูมิภาค มีพื้นที่เกษตรกรรมขนาดใหญ่ ล้อมรอบ และมีฐานการผลิตอุตสาหกรรมแปรรูปสินค้าเกษตรเริ่มต้นพัฒนามาบ้างแล้ว มีพื้นที่ขนาดใหญ่และมีทรัพยากรต่างๆ รองรับเพียงพอในพื้นที่ประมาณ 44,000 ไร่ การเป็นพื้นที่เศรษฐกิจใหม่ตามที่กำหนดไว้จะต้องมีกิจกรรมใหม่หลายประเภท ได้แก่ ศูนย์ค้นคว้าและวิจัย แปลงทดลองด้านการเกษตร ตลาดกลางสินค้าเกษตร อุตสาหกรรมบรรจุภัณฑ์และคลังสินค้า อุตสาหกรรมแปรรูปสินค้าเกษตร พื้นที่เกษตรกรรม พาณิชยกรรม ชุมชนเกษตร และชุมชนแรงงานใหม่ โดยแต่ละประเภทมีขนาดการใช้ประโยชน์ที่ดิน ดังนี้

ประเภทการใช้ประโยชน์ที่ดิน	ขนาดพื้นที่ (ไร่)	ร้อยละ
ศูนย์ค้นคว้าและวิจัย	700	1.59
แปลงทดลองการเกษตร	8,000	18.19
ตลาดกลางสินค้าเกษตร	400	0.91
อุตสาหกรรมบรรจุภัณฑ์และคลังสินค้า	1,200	2.73
อุตสาหกรรมแปรรูปสินค้าเกษตรแบบต่างๆ	8,000	18.19
เกษตรกรรม	13,890	31.59
ชุมชนเมืองและย่านพักอาศัย	3,450	7.85
แหล่งน้ำ	380	0.86
ป่าไม้	1,350	3.07
ถนน สาธารณูปโภค สาธารณูปการ	6,600	15.00
รวม	43,970	100

ที่มา : จากการวิเคราะห์ของบริษัทที่ปรึกษา

การพัฒนาสู่ความเป็นศูนย์กลางวิจัยด้านเกษตรกรรมและอุตสาหกรรมเกี่ยวเนื่อง และตลาดกลางสินค้าเกษตรของเมืองอ่างทองเป็นการสร้างเขตเศรษฐกิจใหม่เพื่อรองรับกิจกรรมรูปแบบใหม่ที่จะเกิดขึ้นจากปัจจัยภายนอกเป็นหลัก ไม่ว่าจะเป็นการเข้าสู่ประชาคมเศรษฐกิจอาเซียน การทำโครงการทางพิเศษ ฉ.1 กำแพงเพชร-ราชบุรีที่จะทำให้การเชื่อมโยงในระดับนานาชาติมีความสะดวกรวดเร็วยิ่งขึ้น ผมนวกกับทำเลที่ตั้งที่มีความได้เปรียบของพื้นที่ โดยเมืองอ่างทองจะเป็นที่ตั้งของกิจกรรมใหม่หลายประเภท เช่น ศูนย์การค้าและวิจัย สถาบันการศึกษา อุตสาหกรรมแปรรูปสินค้าเกษตร ตลาดกลางสินค้าเกษตร ชุมชนเมืองสำหรับทั้งแรงงานเกษตรและแรงงานอุตสาหกรรม พื้นที่เกษตรกรรมที่ทำหน้าที่ทั้งแปลงทดลอง เกษตรกรรมต้นแบบ พื้นที่ชนบทพิเศษจากอุตสาหกรรมและป้องกันอุทกภัยที่ครบสมบูรณ์

วิสัยทัศน์

หน่วยชุมชนอุตสาหกรรมสีเขียว (Green Industrial Neighborhood Unit)

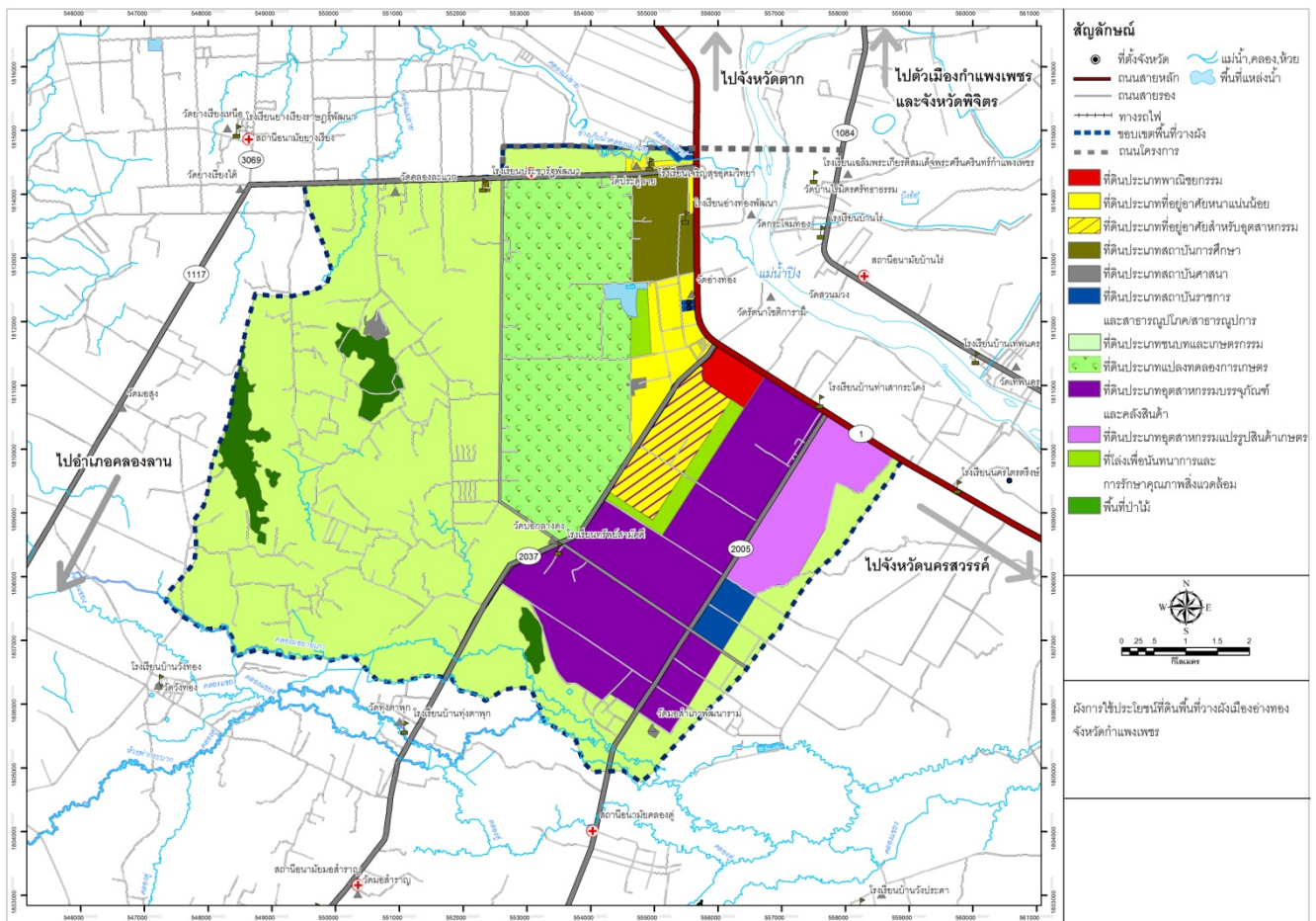
การพัฒนาเมืองอ่างทองในฐานะเมืองบริวารของเมืองกำแพงเพชร เพื่อรองรับการย้ายถิ่นฐานของกลุ่มประชากรในเขตเสี่ยงต่ออุทกภัยควบคู่กับการพัฒนาไปสู่การเป็นศูนย์กลางวิจัยด้านเกษตรกรรมและอุตสาหกรรมเกี่ยวเนื่อง และตลาดกลางสินค้าเกษตร บนพื้นที่ที่ขนาบสองข้างด้วยระเบียบเศรษฐกิจเหนือ-ใต้ (ถนนพหลโยธิน) และแม่น้ำปิง จะถูกวางการใช้ประโยชน์ที่ดินตามแกนเหนือ-ใต้เพื่อให้การใช้ประโยชน์ที่ดินเกาะตามแนวเส้นทางคมนาคมสายหลัก โดยแยกกิจกรรมหลักสองส่วน ได้แก่ กิจกรรมด้านเกษตรกรรมและกิจกรรมด้านอุตสาหกรรมวางแยกกันอย่างชัดเจน โดยกลุ่มอุตสาหกรรมซึ่งเป็นกิจกรรมใหม่จะอยู่ด้านตอนใต้ของถนนพหลโยธินเพื่อพึ่งพาศักยภาพในการขนส่งทางถนนสู่ตลาดสากล ส่วนกลุ่มเกษตรกรรมและการค้าวิจัยจะอยู่ด้านตอนเหนือทำให้สามารถพึ่งพาโครงสร้างพื้นฐานต่างๆ ในเมืองกำแพงเพชรได้อย่างสะดวก และพื้นที่ตอนในเป็นแปลงทดลองการเกษตรที่มีทรัพยากรน้ำและวิถีชีวิตเกษตรในการพัฒนาพื้นที่ให้มีประสิทธิภาพเพิ่มขึ้น

4.1 ผังการใช้ประโยชน์ที่ดิน

รูปแบบการใช้ประโยชน์ที่ดินเมืองอ่างทองจะให้ความสำคัญกับการเป็นเมืองบริวารที่มีบทบาทหน้าที่เฉพาะให้กับเมืองกำแพงเพชร โดยเป็นพื้นที่เศรษฐกิจใหม่ด้านการค้าและวิจัยการเกษตรและอุตสาหกรรมเกษตร จึงได้จัดวางพื้นที่ต่างๆ ตามความต้องการเชิงพื้นที่ของแต่ละกิจกรรม สามารถเชื่อมโยงกับกิจกรรมที่เกี่ยวข้องอื่นๆ ทั้งระดับภายในพื้นที่และภายนอกพื้นที่ได้อย่างสะดวก โดยได้จัดวางผังแนวความคิดการใช้ประโยชน์ที่ดินหลัก 4 ประเภท ดังนี้

- **ศูนย์กลางการค้าวิจัยและแปลงทดลองด้านการเกษตร** กำหนดให้เป็นศูนย์กลางตอนบนของเขตเศรษฐกิจใหม่ ที่สามารถเชื่อมโยงทั้งกับพื้นที่แปลงทดลองและพื้นที่เมืองกำแพงเพชรได้อย่างสะดวก ตั้งอยู่ด้านใต้ทางหลวงแผ่นดินหมายเลข 1117 ช่วงติดกับถนนพหลโยธิน สามารถเชื่อมโยงได้อย่างสะดวกทั้งตามแนวเหนือ-ใต้และตะวันออก-ตะวันตก ประกอบด้วยกิจกรรมการค้าและวิจัย สถาบันการศึกษา และที่พักอาศัยของนักวิจัยและนักศึกษาในรูปแบบของเมืองการศึกษา (Campus) เพื่อเป็นแหล่งการค้าและวิจัยเพื่อสร้างความมั่นคงและเชื่อถือได้ในปริมาณ คุณภาพ และรูปแบบสินค้าเกษตร ส่วนแปลงทดลองอยู่ถัดเข้ามาตอนในของพื้นที่วางผังติดกับพื้นที่เกษตรกรรมเพื่อสร้างสภาพจำลองที่ใกล้เคียงกับสภาพจริงให้มากที่สุด

- ตลาดกลางสินค้าเกษตรและอุตสาหกรรมบรรจุภัณฑ์และคลังสินค้า กำหนดให้อยู่บนถนนพหลโยธิน บริเวณตอนกลางของพื้นที่ว่างฝั่ง เพื่อใช้ความได้เปรียบในการอยู่บนเส้นทางคมนาคมสายหลักในการขนส่งสินค้าก่อนที่แยกออกไปยังภาคกลาง (ถนนพหลโยธิน) ภาคใต้ (ทางพิเศษ ฉ.1 กำแพงเพชร-ราชบุรี) และเชื่อมโยงไปทางด้านตะวันออกเพื่อรวบรวมสินค้าเกษตรจากแหล่งเกษตรชั้นนำของภาคเหนือตอนบน เป็นแหล่งรวบรวมและกระจายสินค้าเกษตร มีการปรับเปลี่ยนรูปแบบและขนาดของบรรจุภัณฑ์ รวมถึงการถนอมอาหารเพื่อให้ได้ผลิตภัณฑ์ตรงกับความต้องการของลูกค้า ก่อนเปลี่ยนสู่ยานพาหนะใหม่ที่สอดคล้องกับขนาดและเส้นทางการเดินทางมากขึ้น
- อุตสาหกรรมแปรรูปสินค้าเกษตร ตั้งอยู่ด้านใต้สุดของพื้นที่ว่างฝั่งบนถนนพหลโยธิน จัดตั้งเป็นนิคมอุตสาหกรรมที่ใช้สินค้าเกษตรเป็นวัตถุดิบ เช่น อุตสาหกรรมอาหารและเครื่องดื่ม อุตสาหกรรมน้ำตาล เป็นต้น เพื่อให้สามารถรวบรวมสินค้าเกษตรเข้าสู่กระบวนการอุตสาหกรรมได้อย่างสะดวก มีขนาดพื้นที่ครอบคลุมกว้างใหญ่ขึ้น ทั้งจากด้านเหนือ-ใต้ผ่านถนนพหลโยธิน และด้านตะวันออก (พื้นที่เกษตรในจังหวัดนครสวรรค์ พิจิตร สุโขทัย พิษณุโลก) ผ่านทางหลวงแผ่นดินหมายเลขตามแนวตะวันออก-ตะวันตกที่จะตัดขึ้นใหม่
- ชุมชนเมืองและที่พักอาศัย สำหรับชุมชนอุตสาหกรรมจัดให้เป็นส่วนหนึ่งนิคมอุตสาหกรรมแปรรูปสินค้าเกษตร ส่วนชุมชนเกษตรกรรมจะกระจายอยู่ในพื้นที่เกษตรนอกเขตเมือง ซึ่งสามารถเชื่อมโยงกับเมืองกำแพงเพชรผ่านทางหลวงแผ่นดินหมายเลข 1117 โดยไม่ต้องใช้ถนนพหลโยธิน ทำให้สามารถเชื่อมโยงได้อย่างสะดวกปลอดภัย ไม่ปะปนกับยานพาหนะสำหรับขนส่งสินค้า อีกทั้งยังสามารถเข้าถึงพื้นที่เกษตรทางด้านในได้อย่างสะดวกอีกด้วย

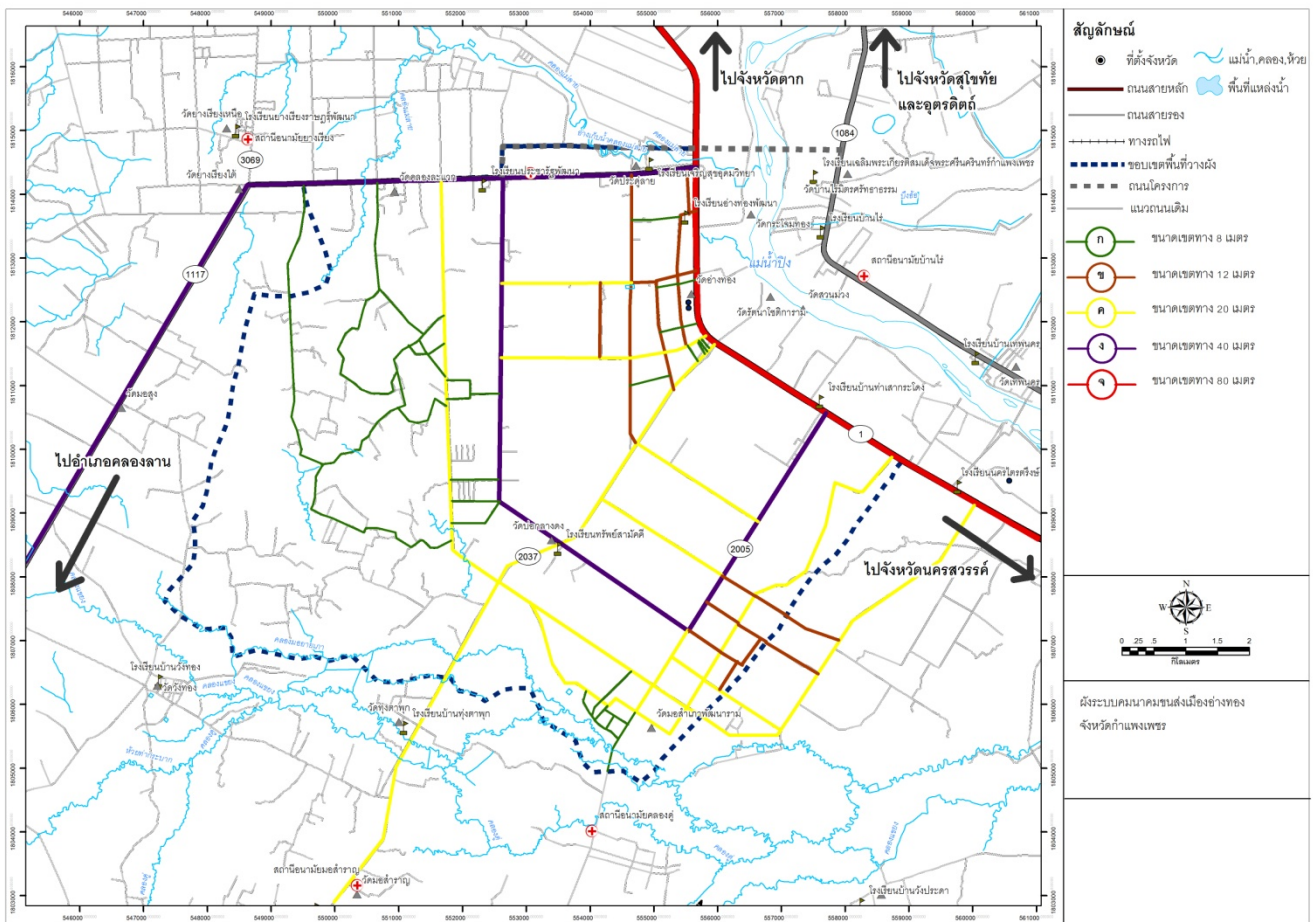


ผังการใช้ประโยชน์ที่ดิน เมืองอ่างทอง จังหวัดกำแพงเพชร

4.2 ผังระบบคมนาคมขนส่ง

การพัฒนาเมืองอ่างทองสู่การเป็นเมืองเศรษฐกิจใหม่ชุมชนอุตสาหกรรมสีเขียว จะวางกิจกรรมหลักตามแนวเหนือ-ใต้ จึงต้องการเส้นทางคมนาคมสายหลักตามแนวเหนือ-ใต้เพื่อสร้างการเข้าถึงไปยังกิจกรรมต่างๆ อย่างเหมาะสม และเชื่อมโยงเป็นระบบเมืองเดียวกันกับเมืองกำแพงเพชร โดยขยายทางหลวงแผ่นดินตามแนวตะวันออก-ตะวันตกให้เป็นขนาด 4 ช่องจราจร (ทางหลวงแผ่นดินหมายเลข 1117 และ 2037) ส่วนถนนตามแนวเหนือ-ใต้เป็นถนนสายรองเพื่อกระจายการเข้าถึงสู่กิจกรรมต่างๆ ในพื้นที่ เป็นเส้นทางเชื่อมโยงภายในเขตเศรษฐกิจใหม่ ที่จะเชื่อมตลาดกลางสินค้าเกษตร และคลังสินค้ากับพื้นที่เกษตรกรรมเข้าด้วยกันอย่างสะดวก และทำหน้าที่เป็นส่วนหนึ่งของถนนวงแหวนด้านนอกเมืองกำแพงเพชร จึงได้จัดวางถนนในลักษณะตาตารางเพื่อความสะดวกในการเดินทาง เป็นที่เข้าใจง่ายต่อผู้ขับขี่ยานพาหนะ และมีความครบวงจรไม่ขาดตอนหรือมีถนนปลายตันที่เป็นอุปสรรคต่อการสัญจร นอกจากนี้ยังใช้แนวถนนพหลโยธินเป็นกำแพงป้องกันน้ำล้นตลิ่งจากแม่น้ำปิงเข้าสู่พื้นที่เขตเศรษฐกิจใหม่อีกด้วย

สำหรับโครงข่ายในระดับภูมิภาค จะพัฒนาเส้นทางแกนตามแนวตะวันออก-ตะวันตกเพื่อข้ามแม่น้ำปิงไปยังเขตเกษตรกรรมชั้นดีของภาคเหนือตอนล่างทั้งหมด โดยพัฒนาให้เป็นถนน 4 ช่องจราจร รวมถึงขยายสะพานข้ามแม่น้ำปิงเพื่อการขนส่งสินค้าเกษตรที่มีประสิทธิภาพสูงขึ้น

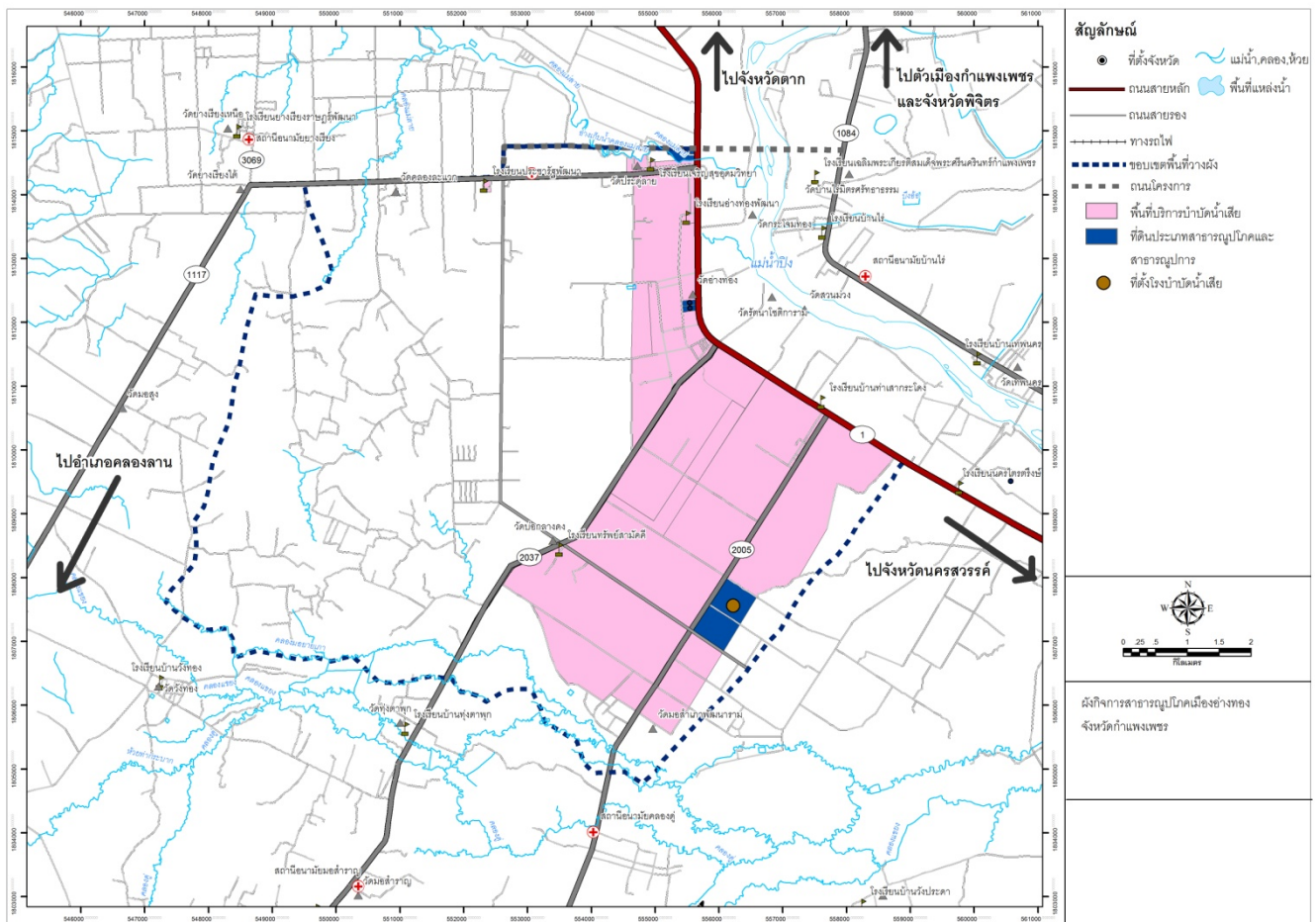


ผังระบบคมนาคมขนส่ง เมืองอ่างทอง จังหวัดกำแพงเพชร

4.3 ผังกิจการสาธารณูปโภคและสาธารณูปการ

ในพื้นที่วางผังมีระบบสาธารณูปโภคต่างๆ เพียงพออยู่แล้ว ส่วนระบบสาธารณูปการ จะเน้นหนักด้านสถาบันการศึกษา คันทัน และวิจัยเป็นหลัก โดยจัดให้เป็นสถาบันระดับอุดมศึกษาและศูนย์ความรู้วิทยากรที่เกี่ยวข้องกับระบบเศรษฐกิจหลักของพื้นที่ด้านอุตสาหกรรม มีลักษณะเป็น Campus Life ประกอบด้วยศูนย์วิจัย มหาวิทยาลัย และที่พักของบุคลากรด้านการศึกษา สามารถเชื่อมโยงกับแหล่งเกษตรกรรมและแปลงทดลองการเกษตร สำหรับด้านการสาธารณสุขจะพัฒนาในระดับชุมชนในศูนย์กลางพื้นที่ชุมชนต่าง ๆ ที่แตกต่างกันไปตามลักษณะและความต้องการของแต่ละชุมชน โดยมีสถานรักษาพยาบาลขนาดใหญ่อยู่ในเขตที่อยู่อาศัยของแรงงานอุตสาหกรรม ส่วนระดับอำเภอจะสร้างการเชื่อมโยงกับตัวเมืองกำแพงเพชร เพื่อให้สามารถใช้บริการสาธารณสุขระดับอำเภอได้อย่างสะดวก

ส่วนโครงสร้างพื้นฐานของย่านอุตสาหกรรมแปรรูปสินค้าเกษตรและบรรจุภัณฑ์ จะจัดให้อยู่แยกออกจากบริการสาธารณะของชุมชน เนื่องจากมีความต้องการพิเศษและเป็นโครงสร้างพื้นฐานขนาดใหญ่ เช่น โรงไฟฟ้า สถานีบำบัดน้ำเสีย ศูนย์บริหารจัดการขยะมูลฝอย โดยได้จัดวางไว้ร่วมกันทางด้านใต้สุดของพื้นที่วางผัง เพื่อความสะดวกในการให้บริการ เนื่องจากอยู่บริเวณพื้นที่ปลายน้ำ จึงสามารถลำเลียงของเสียต่างๆ ได้ตามแรงโน้มถ่วงของโลก การตั้งอยู่รวมกันจะช่วยให้สามารถพัฒนาตามแนวคิด 3R – Reduce, Reuse, Recycle ได้อย่างมีประสิทธิภาพ สามารถแปลงของเสียมาเป็นวัตถุดิบในการผลิตพลังงานทดแทนได้อย่างสะดวก ส่วนมูลฝอยอุตสาหกรรม จะส่งเสริมให้มีการบริหารจัดการโดยผู้มีความเชี่ยวชาญเฉพาะด้าน แยกออกจากการจัดการมูลฝอยครัวเรือน เพื่อให้เกิดประสิทธิภาพ และมีผลกระทบต่อชุมชนน้อย

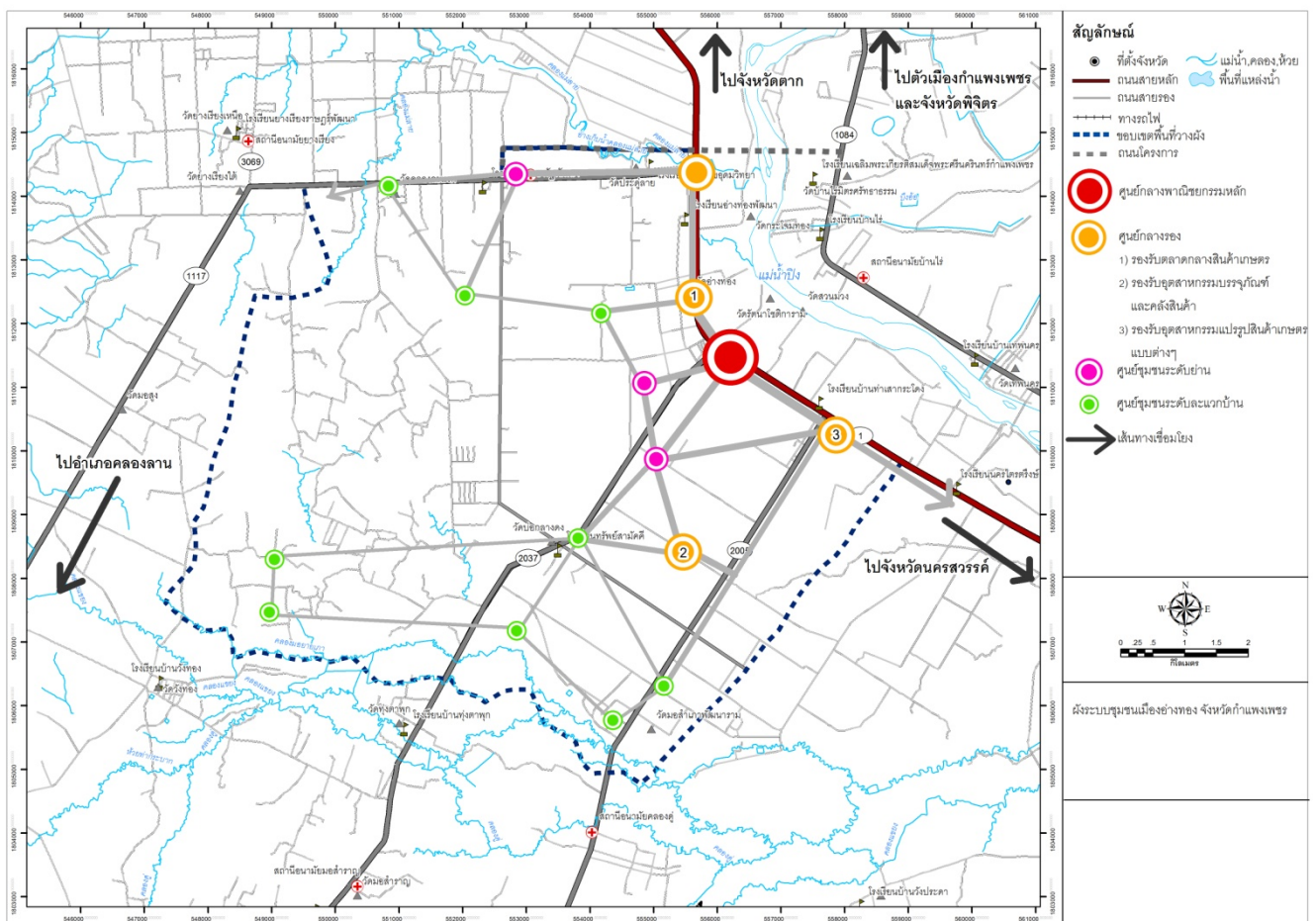


ผังกิจการสาธารณูปโภคและสาธารณูปการ เมืองอ่างทอง จังหวัดกำแพงเพชร

4.4 ผังระบบชุมชน

ระบบชุมชนในพื้นที่วางผัง มีหน้าที่เป็นศูนย์กลางชุมชนเมืองบริวารของเมืองกำแพงเพชร โดยมีบทบาทหน้าที่เฉพาะในการเป็นเมืองศูนย์กลางชุมชนอุตสาหกรรมและหน่วยชุมชนสีเขียวที่มีความน่าอยู่ ด้วยวิธีการวางผังที่ใช้แนวคิดหน่วยชุมชนละแวกบ้าน (Neighborhood Unit Concept) เพื่อพัฒนาไปสู่การเป็นชุมชนที่สมบูรณ์ในตนเอง มีบริการสาธารณะที่สอดคล้องกับลำดับศักยภาพของเมืองแต่ละแห่งบริการอยู่อย่างครบถ้วน และสามารถเชื่อมโยงกับชุมชนขนาดอื่นๆ ได้อย่างสะดวก เกิดการพึ่งพาเป็นระบบเมือง เส้นทางคมนาคมสายรองตามแนวเหนือ-ใต้ ขนานกับถนนพหลโยธินทำหน้าที่ในการเป็นแกนหลักในการเชื่อมโยงระหว่างศูนย์กลางต่างๆ ภายในพื้นที่วางผัง จึงได้จัดวางศูนย์กลางด้านอุตสาหกรรมหลักของเมืองไว้ด้านตะวันออกของพื้นที่วางผังเพื่อให้มีความสะดวกในการคมนาคมขนส่งเชื่อมโยงกับพื้นที่อื่นๆ ทั้งในจังหวัดและระดับภูมิภาค สามารถเชื่อมโยงกับศูนย์กลางหลักในเมืองกำแพงเพชรได้อย่างมีประสิทธิภาพ ประชาชนและกิจกรรมต่างๆ สามารถพึ่งพาเมืองกำแพงเพชรทั้งไปและกลับได้ในฐานะที่อยู่ในระบบเมืองเดียวกัน

ศูนย์กลางหลักของพื้นที่วางผังมีสามส่วนสำคัญ ได้แก่ สถาบันการศึกษาและค้นคว้าวิจัยด้านการเกษตร ศูนย์กลางชุมชนแห่งใหม่ และศูนย์กลางย่านอุตสาหกรรม เรียงตัวตามแนวเหนือ-ใต้ขนานกับถนนพหลโยธิน ศูนย์กลางรอง ได้แก่ ย่านที่อยู่อาศัยทั้งหนาแน่นปานกลางและหนาแน่นน้อย เขตประกอบการอุตสาหกรรมทั่วไป และกิจกรรมสนับสนุนต่างๆ โดยมีการเชื่อมโยงกันอย่างมีประสิทธิภาพ โดยมีเส้นทางรองตามแนวเหนือ-ใต้ เป็นเส้นทางภายในพื้นที่วางผัง



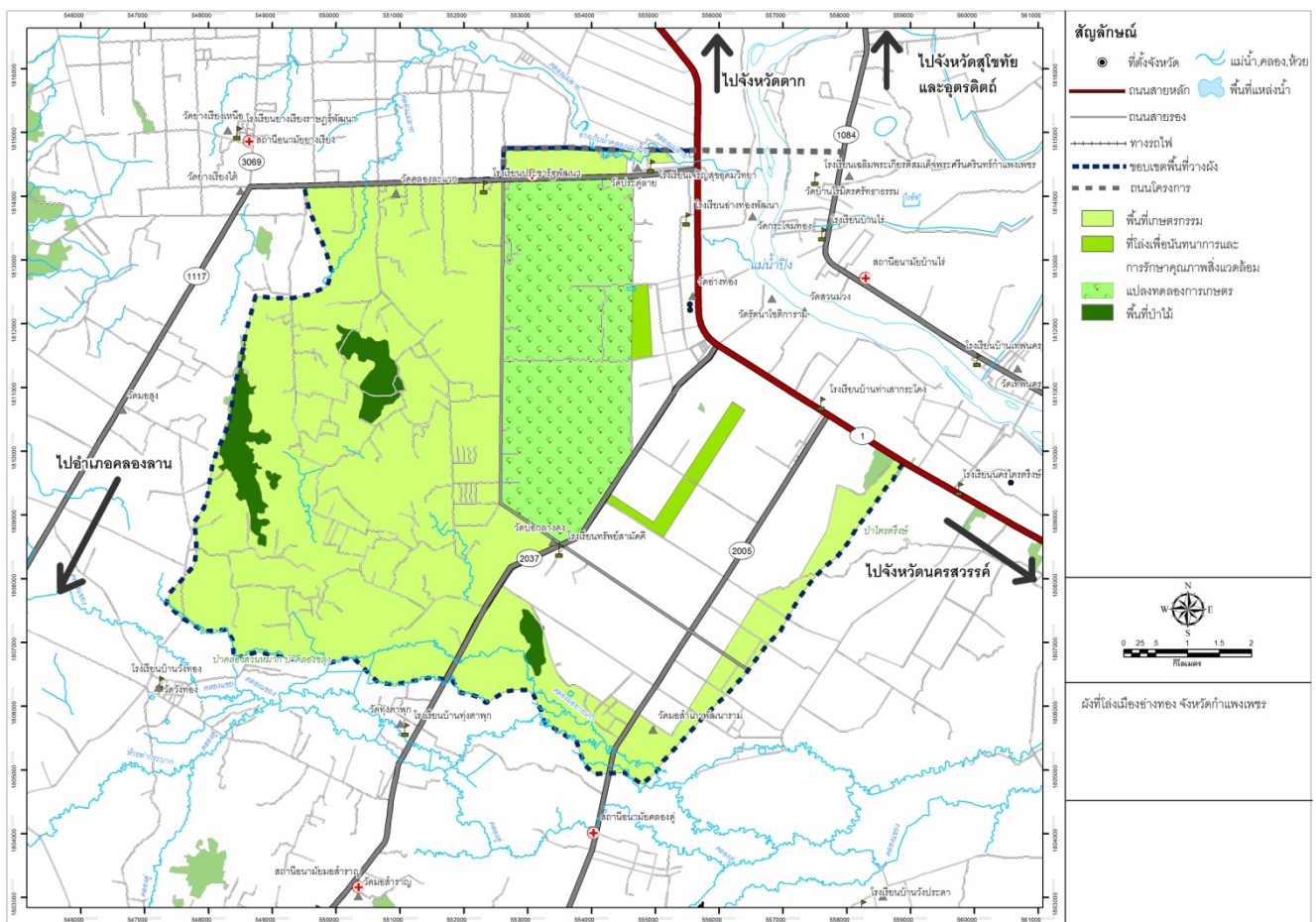
ผังระบบชุมชน เมืองอ่าทอง จังหวัดกำแพงเพชร

4.5 ผังที่โล่งว่างและพื้นที่สีเขียว

แนวคิดหลักในการวางผังพื้นที่โล่งว่างและพื้นที่สีเขียวของเมืองอ่างทอง จะให้ความสำคัญกับการสร้างโครงข่ายพื้นที่สีเขียวที่ครอบคลุมอย่างทั่วถึง ทั้งจากภายในพื้นที่เมืองต่างๆ ที่มีลำดับศักยภาพแตกต่างกัน ไปสู่พื้นที่เกษตรกรรมเมืองและพื้นที่ป่าไม้ด้านนอกของเมือง เกิดเป็นโครงข่ายพื้นที่สีเขียว (Network of Green) ที่สมบูรณ์ครอบคลุมพื้นที่เมืองได้อย่างทั่วถึง สามารถสร้างประโยชน์ให้กับกิจกรรมต่างๆ และประชาชนได้อย่างเหมาะสม

พื้นที่โล่งว่างและพื้นที่สีเขียวในเมืองอ่างทองมีหน้าที่หลากหลาย ไม่ว่าจะเป็น พื้นที่เกษตรกรรมเพื่อสร้างความมั่นคงทางอาหารให้กับเมือง เป็นพื้นที่รองรับและบรรเทาภัยพิบัติทางธรรมชาติที่จะเกิดกับพื้นที่เมือง เป็นพื้นที่กันชนระหว่างกิจกรรมต่าง ๆ ที่มีผลกระทบซึ่งกันและกัน รวมถึงการเป็นพื้นที่พักผ่อนหย่อนใจให้กับพลเมือง

แนวทางในการวางผัง ได้จัดวางพื้นที่พักผ่อนหย่อนใจสาธารณะให้เป็นศูนย์กลางหรือพื้นที่ส่วนกลางของกิจกรรมทุกประเภท ทำหน้าที่ลดความแออัดของกิจกรรมและกันชนให้กับกิจกรรมสำคัญต่างๆ มีพื้นที่สวนตามแนวเส้นทางคมนาคม (Parkway) เพื่อเชื่อมโยงสวนสาธารณะต่างๆ เข้าเป็นโครงข่ายเดียวกัน จัดพื้นที่เกษตรกรรมไว้ล้อมรอบพื้นที่กิจกรรมเมืองต่างๆ ก่อนที่จะเป็นพื้นที่ป่าไม้อีกชั้นหนึ่ง เพื่อสร้างชุมชนที่พร้อมสมบูรณ์ โดยจัดวางพื้นที่สีเขียวขนาดใหญ่ไว้ทางด้านตะวันตกและด้านใต้ของพื้นที่วางผัง



ผังที่โล่งว่างและพื้นที่สีเขียว เมืองอ่างทอง จังหวัดกำแพงเพชร

กรุณาส่งคำแนะนำ/ข้อเสนอแนะเพิ่มเติมที่เกี่ยวข้องกับโครงการ

e-mail : d_planning@mgt.co.th

โทร.02-5877912 ต่อ 11 หรือ 19 โทรสาร 02-9119868