

การประชุมรับฟังความคิดเห็นครั้งที่ 2

โครงการวางผังเมืองพื้นที่เศรษฐกิจใหม่
เพื่อลดความแออัดของชุมชนในพื้นที่เสี่ยงภัยลุ่มน้ำปิงตอนล่าง



กรมโยธาธิการและผังเมือง
กระทรวงมหาดไทย



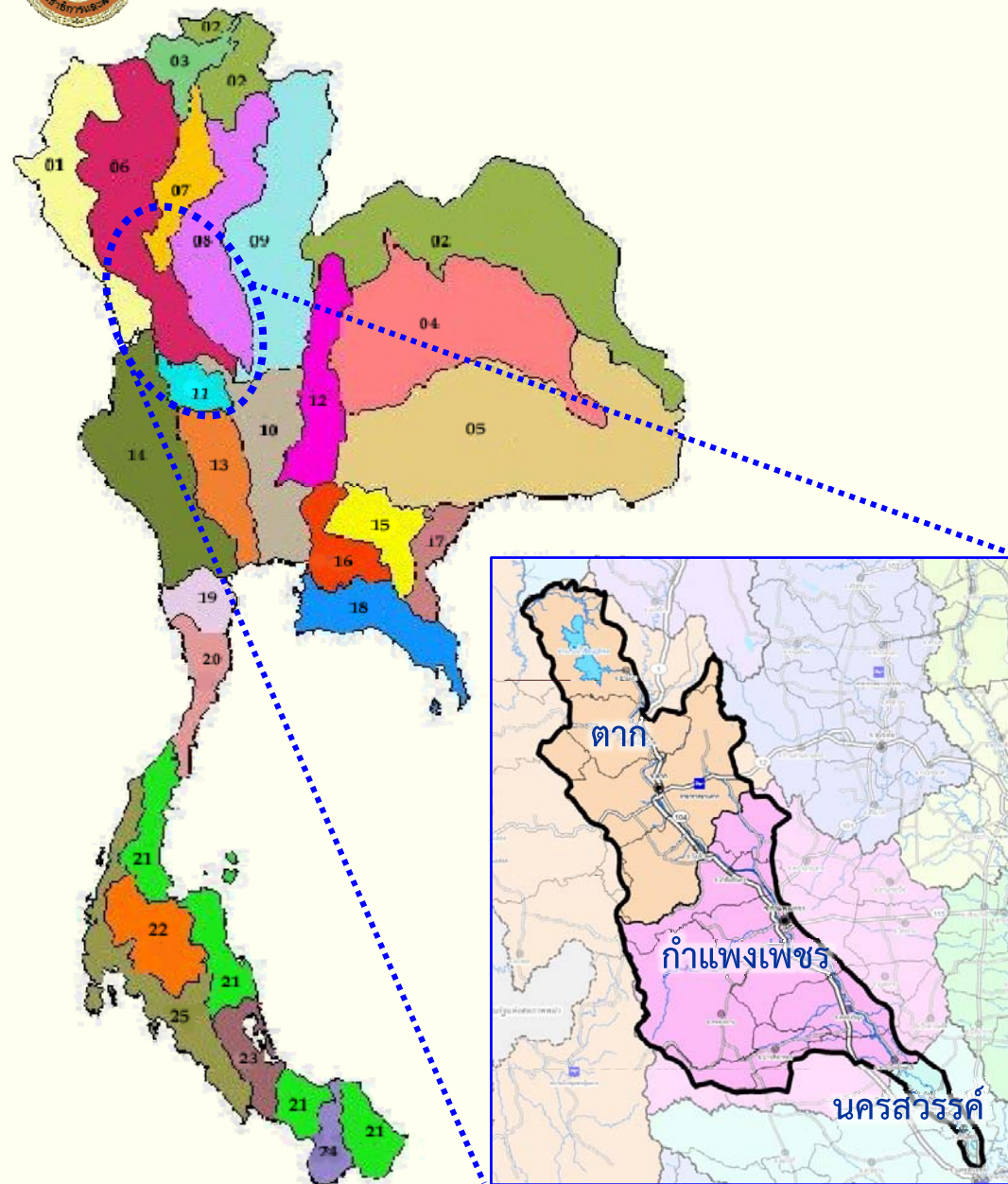
บริษัท เมก้าเทค คอนซัลแตนท์ จำกัด

วันพฤหัสบดีที่ 15 พฤษภาคม 2557

ณ ห้องเวียงวัง โรงแรมเวียงตาด ริเวอร์ไซด์

อำเภอเมืองตาก จังหวัดตาก

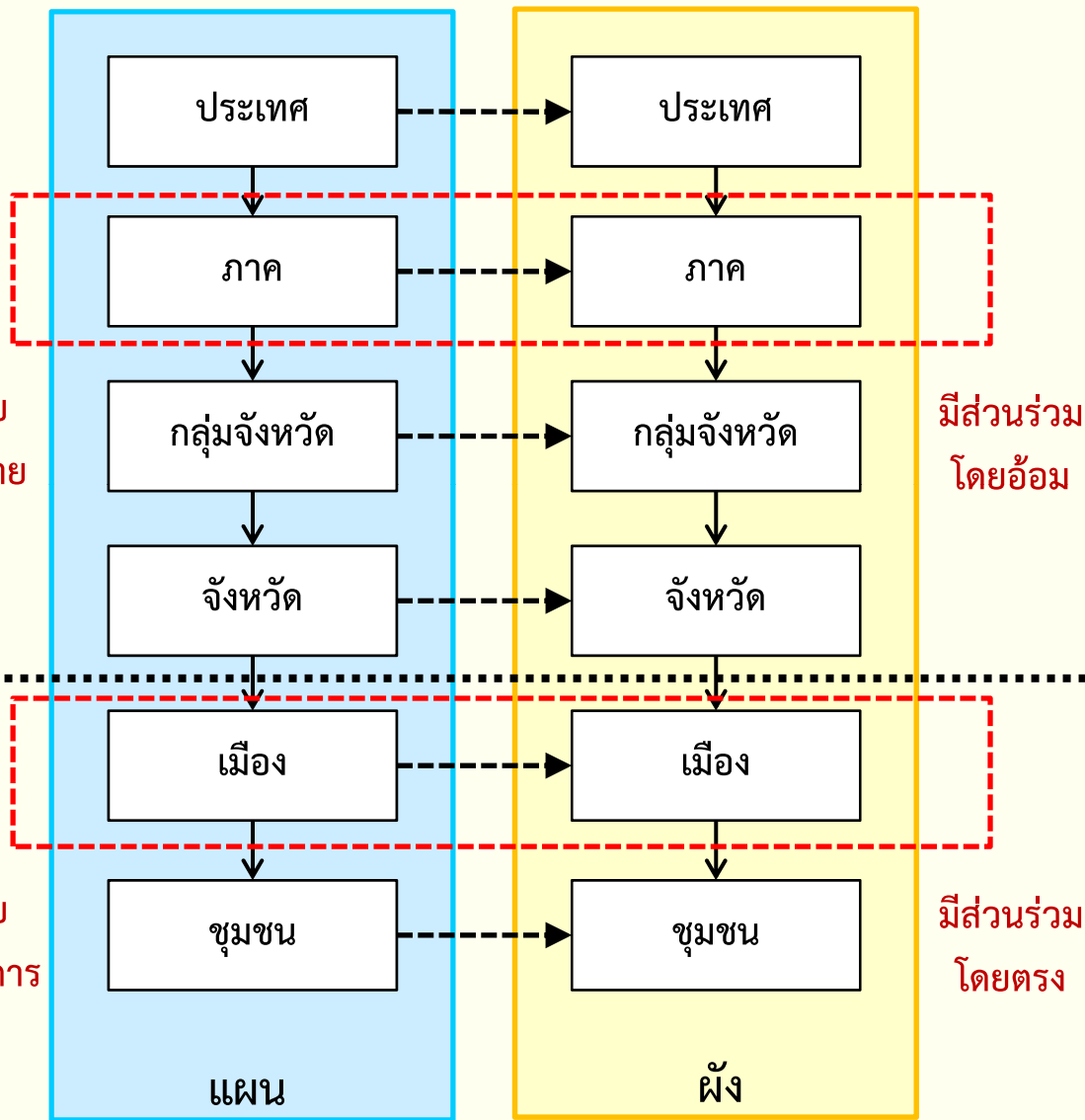




การวางผังพื้นที่เศรษฐกิจใหม่เพื่อลดความแออัดของชุมชนในพื้นที่เสี่ยงภัยลุ่มน้ำปิงตอนล่าง มีเป้าหมายพื้นที่วางผังในบริเวณพื้นที่รอบนอกของพื้นที่เศรษฐกิจอำเภอเมืองตาก และอำเภอเมืองกำแพงเพชร ซึ่งกำหนดตามผังนโยบายการใช้ประโยชน์ที่ดินลุ่มน้ำ

วัตถุประสงค์

1. เพื่อให้จังหวัดและองค์กรปกครองส่วนท้องถิ่นมีแนวทางในการวางผังเมือง และพัฒนาพื้นที่รองรับการตั้งถิ่นฐานในบริเวณที่เหมาะสม รวมทั้งลดความแออัดของชุมชนในเขตพื้นที่น้ำท่วม
2. เพื่อส่งเสริมให้องค์กรปกครองส่วนท้องถิ่นมีความพร้อมในการปรับปรุงและใช้บังคับผังเมืองรวม การออกข้อบัญญัติท้องถิ่น



ลำดับขั้นของผัง

■ ผังลุ่มน้ำปิงตอนล่าง

ใช้ศาสตร์ของการวางผังภาคในลักษณะของผังโครงสร้าง เพื่อกำหนดแนวทางในการพัฒนาโครงสร้างพื้นฐานและทรัพยากรต่างๆ

■ ผังเมืองเศรษฐกิจใหม่

ใช้ศาสตร์ของการวางผังเมืองรวมกำหนดออกมาเป็นผังรวบรวม (Comprehensive Plan) เพื่อกำหนดแนวทางเชิงกายภาพ โดยสอดคล้องกับเป้าหมายในองค์รวมและสอดคล้องกับแนวทางการพัฒนาที่ได้กำหนดไว้จากผังระดับลุ่มน้ำ



ประชาคมเศรษฐกิจอาเซียน : AEC

ยุทธศาสตร์การก้าวไปสู่ประชาคมเศรษฐกิจอาเซียน :

- การเป็นตลาดและฐานการผลิตเดียวกัน
- การเป็นภูมิภาคที่มีขีดความสามารถในการแข่งขันสูง
- การเป็นภูมิภาคที่มีการพัฒนาทางเศรษฐกิจที่เท่าเทียมกัน
- การเป็นภูมิภาคที่มีการบูรณาการเข้ากับเศรษฐกิจโลก



ยุทธศาสตร์การพัฒนาความร่วมมือทางเศรษฐกิจ

อิระวดี-เจ้าพระยา-แม่โขง : ACMECS

วัตถุประสงค์ :

- เน้นการสร้างงานและลดความแตกต่างด้านรายได้
- การเพิ่มขีดความสามารถในการแข่งขัน
- การสร้างความเจริญตามพื้นที่แนวชายแดน
- การย้ายอุตสาหกรรมการผลิตและการเกษตรไปสู่พื้นที่ที่มีความได้เปรียบเชิงเปรียบเทียบ เพื่อให้เกิดเสถียรภาพและความเจริญของประเทศสมาชิก





ความร่วมมือทางเศรษฐกิจในอนุภูมิภาคแม่น้ำโขง : GMS

วัตถุประสงค์ :

- เพื่อส่งเสริมให้เกิดการขยายตัวทางการค้า การลงทุน อุตสาหกรรมการเกษตร และบริการ
- สนับสนุนการจ้างงานและยกระดับความเป็นอยู่ของประชาชน
- ส่งเสริมและพัฒนาความร่วมมือทางเทคโนโลยีและการศึกษา และการใช้ทรัพยากรธรรมชาติอย่างมีประสิทธิภาพ
- ส่งเสริมและเพิ่มขีดความสามารถในการแข่งขันทางเศรษฐกิจในตลาดโลก

การเชื่อมโยงที่สำคัญต่อพื้นที่ศึกษา :

- แนวพื้นที่พัฒนาตะวันออก-ตะวันตก (EWEC)
- แนวพื้นที่พัฒนาเศรษฐกิจเหนือ-ใต้ (NSEC)
- Interchange Node จุดตัดของแนวพื้นที่พัฒนา EWEC และ NSEC ที่จังหวัดตากและพิษณุโลก
- เมืองชายแดน (Border Node) แม่สอด-เมียวดี





ผังนโยบายโครงการและมาตรการบรรเทา อุทกภัยลุ่มน้ำเจ้าพระยา-ท่าจีน (กรมโยธาธิการ และผังเมือง)

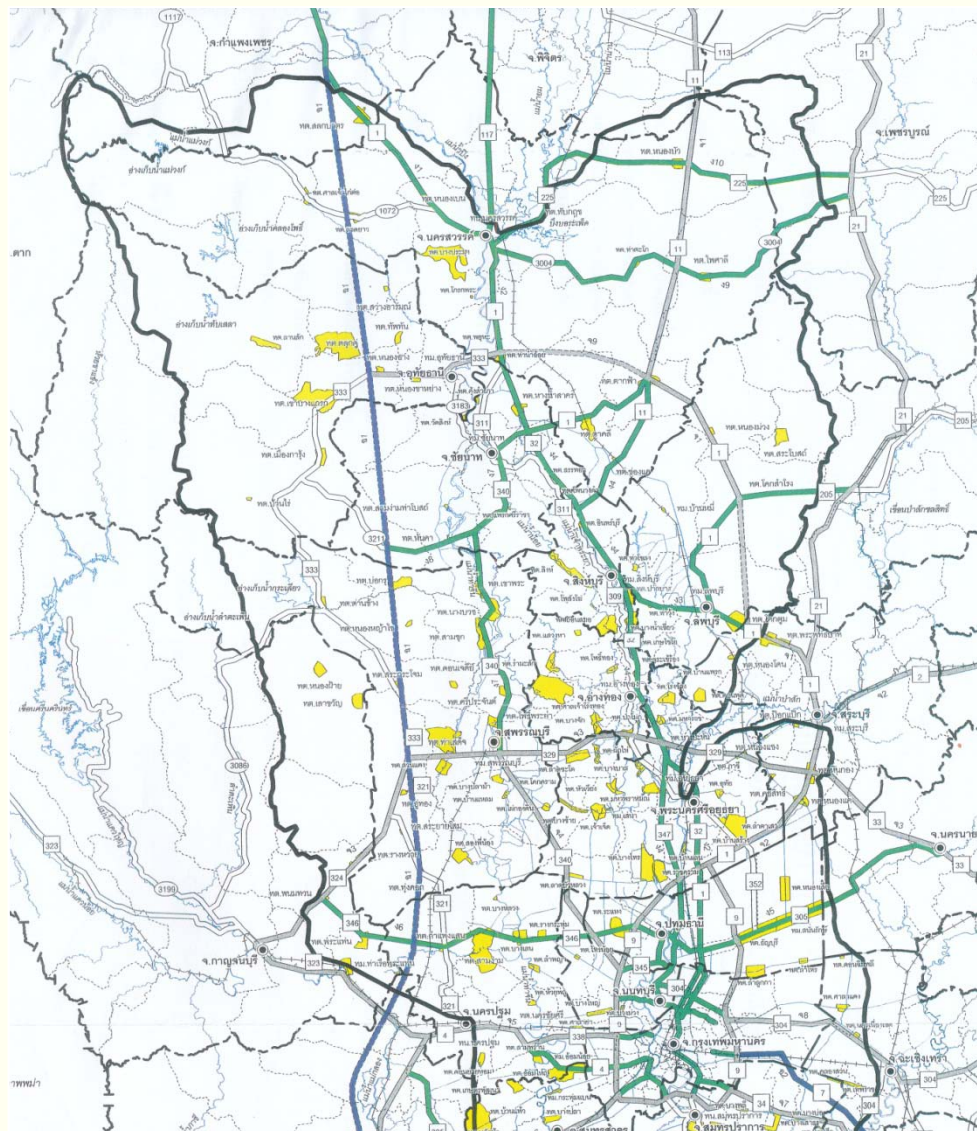
โดยเสนอแนะโครงข่ายระบบการคมนาคมและขนส่ง
ถนนทางหลวงพิเศษระหว่างภาค (มอเตอร์เวย์) เชื่อม
พื้นที่เศรษฐกิจระหว่างภาคใต้และภาคเหนือ ตั้งแต่จังหวัด
ราชบุรี อุทัยธานี และกำแพงเพชร

เขตเศรษฐกิจพิเศษแม่สอด จังหวัดตาก

จัดตั้งขึ้นเพื่อส่งเสริมการค้าและการลงทุนของประเทศโดย
ใช้ประโยชน์จากความเชื่อมโยงด้านคมนาคมขนส่งของ
ภูมิภาค และรองรับการขยายตัวของระเบียงเศรษฐกิจ
ตะวันออก

ประเภทอุตสาหกรรมเป้าหมาย ได้แก่

- อุตสาหกรรมสิ่งทอและเสื้อผ้าสำเร็จรูป
- อุตสาหกรรมผักและผลไม้กระป๋อง
- อุตสาหกรรมไม้ และเฟอร์นิเจอร์



ผังโครงการคมนาคมและขนส่งเพื่อบรรเทาอุทกภัย
บริเวณลุ่มน้ำเจ้าพระยา-ท่าจีน



บทบาทและทิศทางการพัฒนา

▪ ระดับอาเซียน

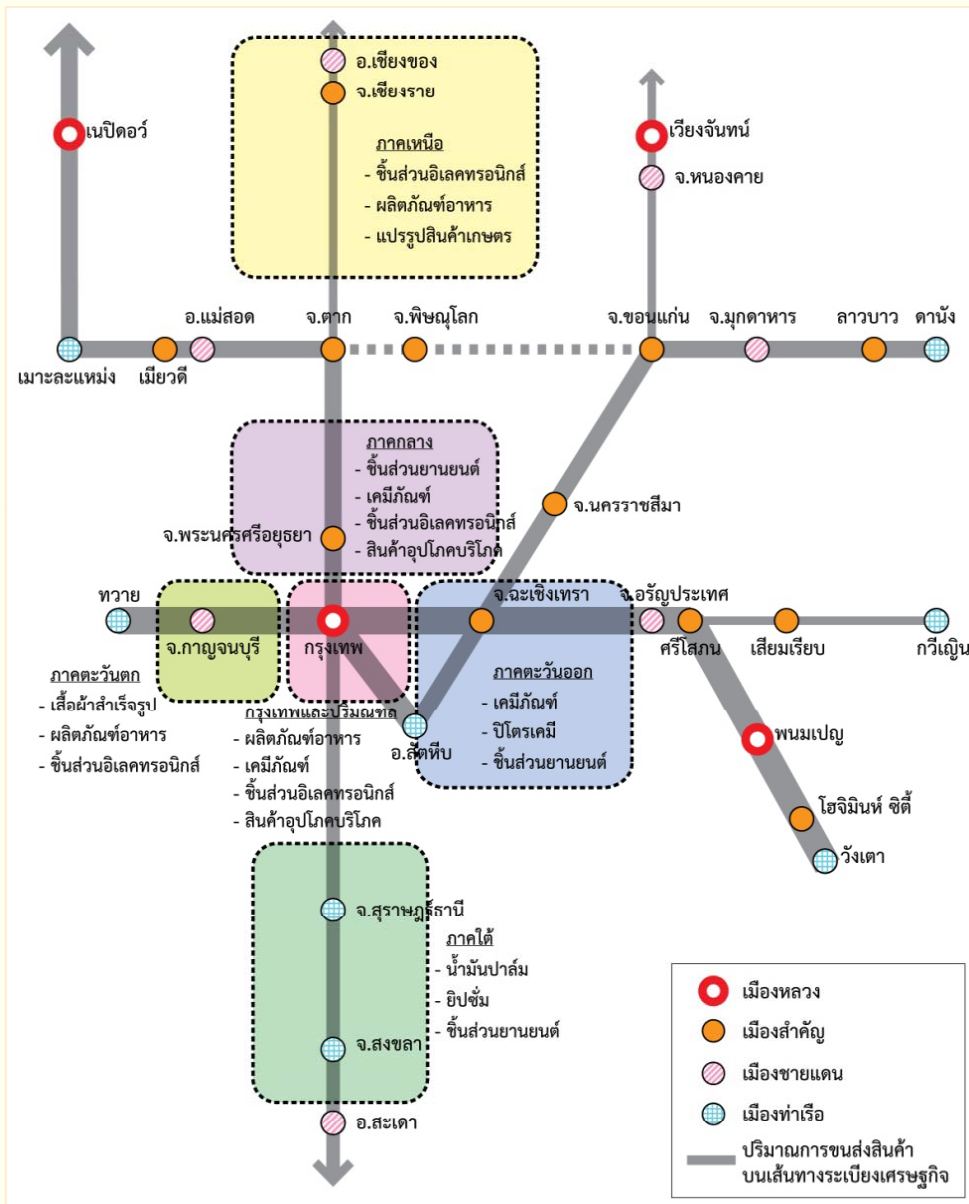
เป็นประตูเศรษฐกิจสำคัญของอาเซียน เชื่อมโยงสินค้าจากมหาสมุทรอินเดียไปยังแปซิฟิก

▪ ระดับประเทศ

เป็นประตูระหว่างภาคกลางกับภาคเหนือ ด้านเกษตรกรรม อุตสาหกรรมการเกษตร และการท่องเที่ยวเชิงธรรมชาติ และการเปลี่ยนถ่ายสินค้าระหว่างพื้นที่

▪ ระดับภาคเหนือตอนล่าง

สร้างระบบความเชื่อมโยงและสนับสนุนกันภายในภาคอย่างมีประสิทธิภาพ เพื่อให้เกิดฐานของวัตถุดิบ แรงงาน การผลิต และตลาดที่กว้างขึ้นและมีขีดความสามารถในการแข่งขันสูงขึ้น



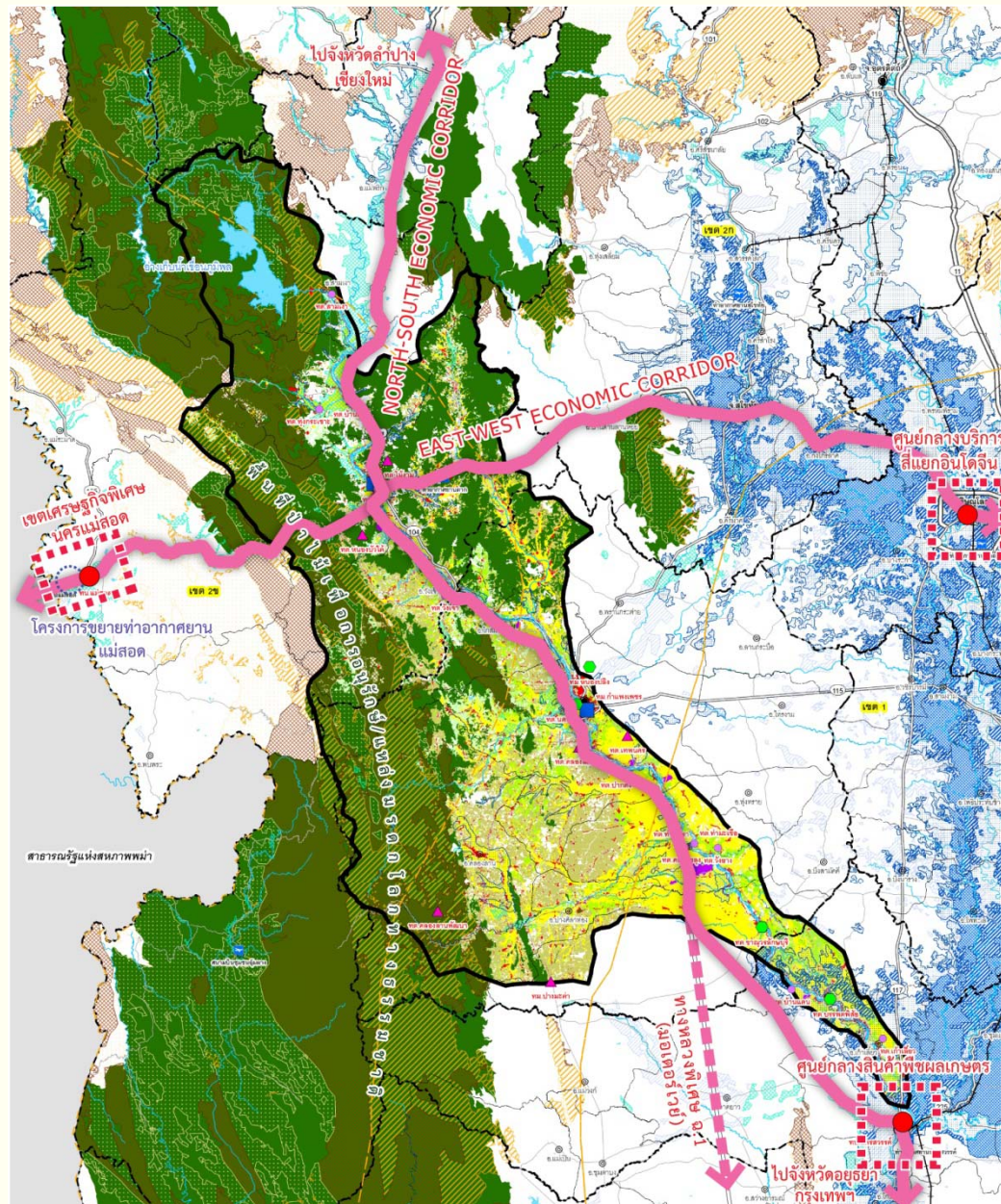
ประเภทอุตสาหกรรมตามพื้นที่นิคมอุตสาหกรรม





ปัจจัยหลักที่มีผลต่อการเปลี่ยนแปลงลุ่มน้ำปิงตอนล่าง :

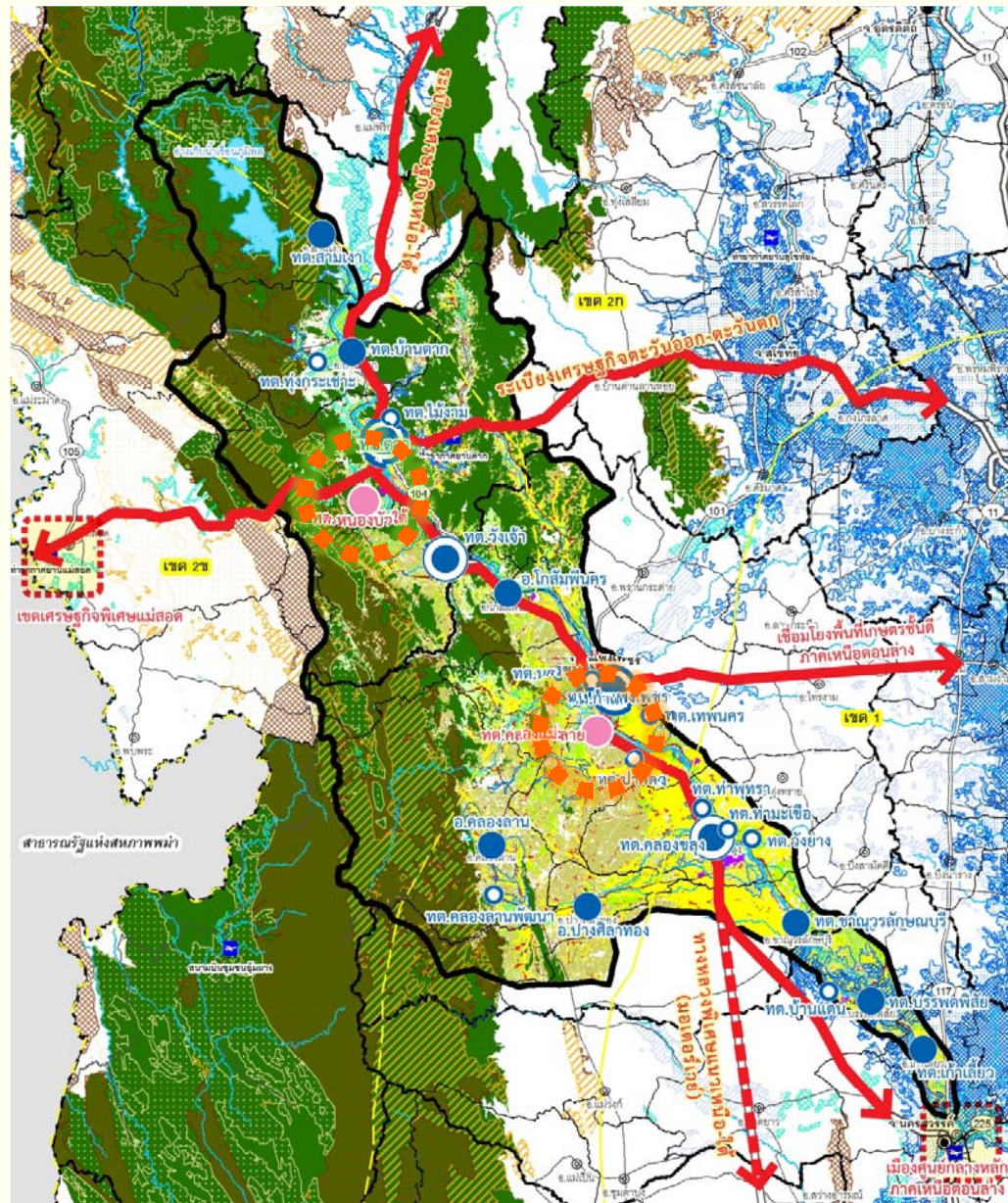
- แนวระเบียงเศรษฐกิจเหนือ-ใต้ [NESEC] และแนวระเบียงเศรษฐกิจตะวันออก-ตะวันตก [EWEC]
- โครงการทางหลวงพิเศษ ฉ.1 (มอเตอร์เวย์) เชื่อมพื้นที่เศรษฐกิจภาคเหนือและภาคใต้ได้โดยตรง
- เขตเศรษฐกิจพิเศษแม่สอด ช่องทางการขนส่งสินค้าอุตสาหกรรมและอุปโภคบริโภค จากไทยไปยังเมืองหลักในภูมิภาค
- สีแยกอินโดจีนที่ตากและพิษณุโลก





เพื่อให้เมืองสามารถรองรับการพัฒนารูปแบบใหม่ได้อย่างมีประสิทธิภาพ ปลอดภัยจากภัยธรรมชาติ จึงมีเกณฑ์การเลือกพื้นที่ ได้แก่

- ✓ เป็นพื้นที่ที่มีโอกาสในการพัฒนาตามกฎหมาย
- ✓ สามารถบริหารจัดการความเสี่ยงต่อการเกิดภัยพิบัติทางธรรมชาติได้อย่างเหมาะสม (เสี่ยงต่อการเกิดภัยพิบัติทางธรรมชาติต่ำหรือไม่มีความเสี่ยง)
- ✓ มีความสะดวกในการพัฒนาให้เป็นระบบเมืองเดียวกับเมืองสำคัญในปัจจุบัน
- ✓ มีความพร้อมในการบริหารจัดการด้วยตนเอง
- ✓ สอดคล้องกับทิศทางการพัฒนาเชิงพื้นที่ในปัจจุบัน
- ✓ มีความเหมาะสมเชิงพื้นที่ต่อกิจกรรมทางเศรษฐกิจประเภทที่ต้องการพัฒนา





การพัฒนาพื้นที่ลุ่มน้ำปิงตอนล่าง :

ลุ่มน้ำปิงตอนล่างมีความสำคัญด้านการขนส่งและพื้นที่ผลิตสินค้าเกษตรที่สำคัญของภูมิภาคเอเชียตะวันออกเฉียงใต้ ส่งผลให้เกิดกิจกรรมใหม่ในอนาคต ได้แก่

- กิจกรรมเกี่ยวกับการรวบรวม กระจายสินค้าและการขนส่งต่อเนื่องหลายรูปแบบ
- กิจกรรมที่เกี่ยวข้องกับเกษตรขั้นดี ด้านการค้นคว้าและวิจัย ตลาดกลางสินค้าเกษตร

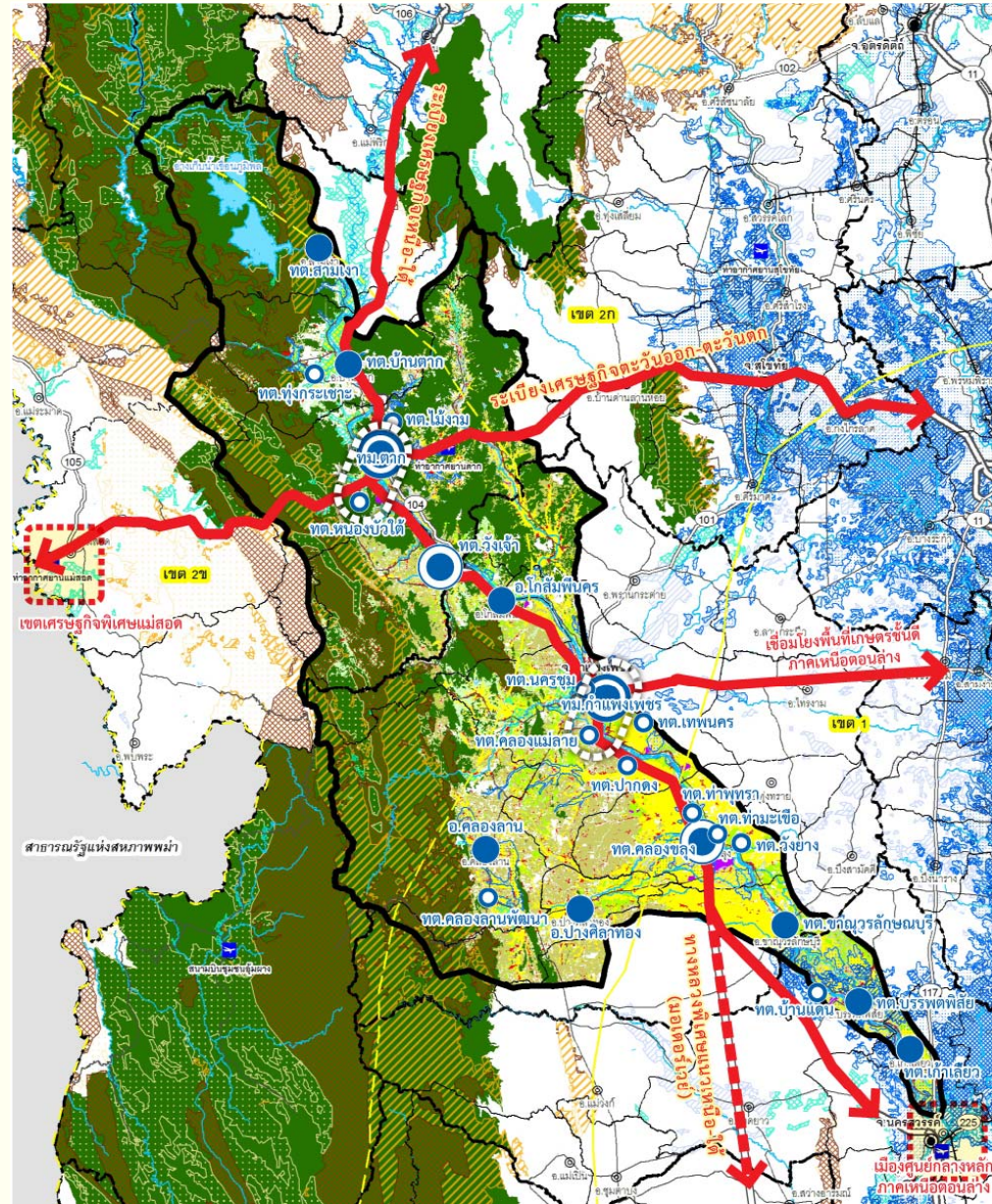
ระบบเมือง :

เมืองลำดับที่ 1 ได้แก่ เมืองตากและหนองบัวไต้
เมืองกำแพงเพชรและอ่างทอง

เมืองลำดับที่ 2 ได้แก่ เมืองวังเจ้าและเมืองคลองขลุง

เมืองลำดับที่ 3 พื้นที่เมืองของแต่ละอำเภอ

เมืองลำดับที่ 4 เขตเทศบาลตำบลในลุ่มน้ำปิงตอนล่าง



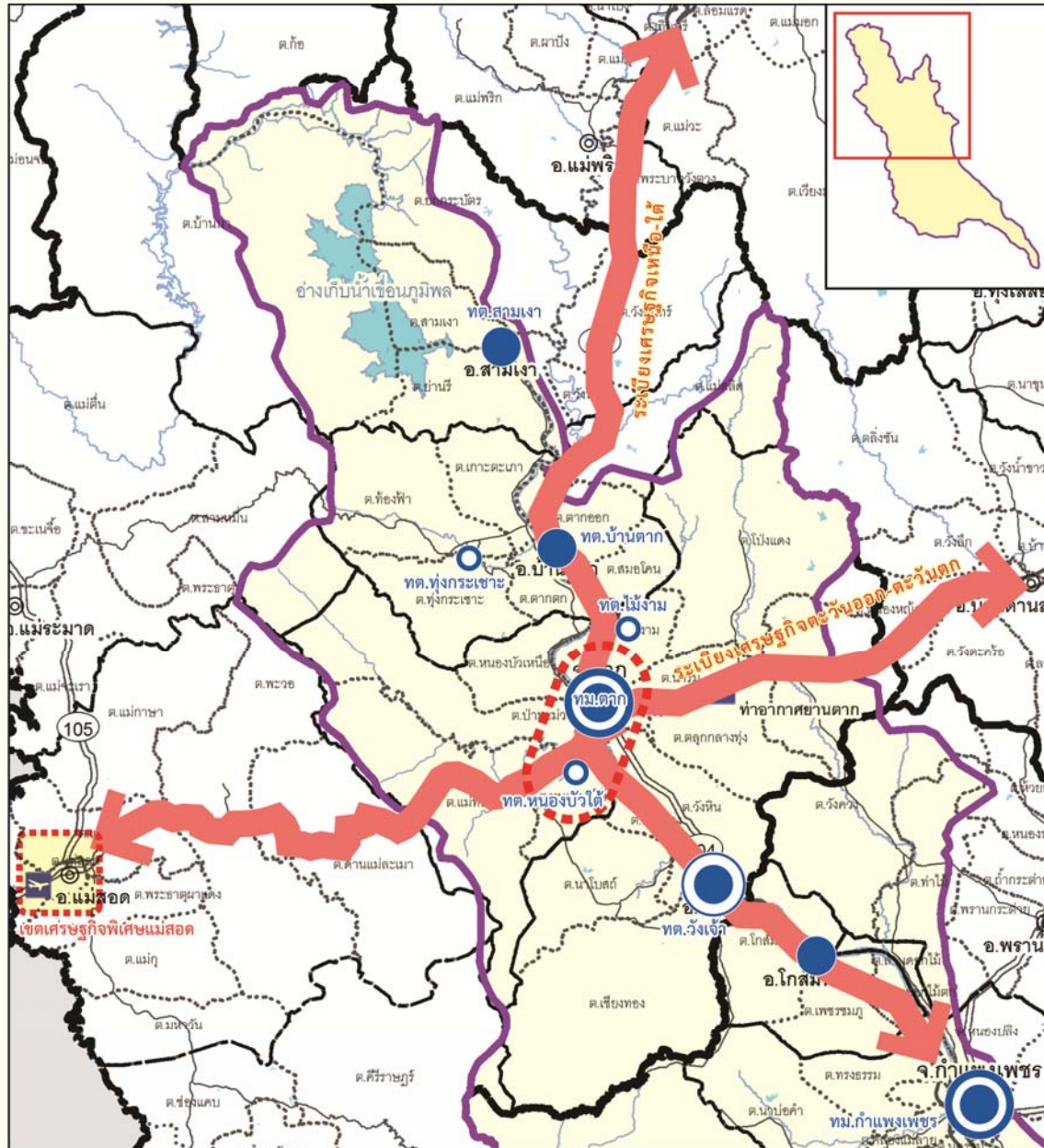


วิสัยทัศน์ :

เมืองศูนย์กลางการคมนาคมขนส่ง
ที่มีประสิทธิภาพสูงและน่าอยู่
[Efficient and Livable Logistics Town]

แนวทางการวางผังเมืองเศรษฐกิจใหม่ หนองบัวใต้ :

- เมืองบริวารด้านตะวันตกเฉียงใต้ของเมืองตาก
- ศูนย์รวบรวมและกระจายสินค้าหลักของประเทศ บนสี่แยกอินโดจีน
- กิจกรรมรวบรวมและกระจายสินค้าอุตสาหกรรมบรรจุภัณฑ์และคลังสินค้า สำนักงานด้านการขนส่ง พาณิชยกรรม สาธารณูปโภคและสาธารณูปการ ที่อยู่อาศัยชั้นดีของแรงงานกลุ่มใหม่





การใช้ประโยชน์ที่ดินเมืองเศรษฐกิจใหม่หนองบัวใต้ :

ประเภทการใช้ประโยชน์ที่ดิน	ขนาดพื้นที่ (ไร่)	ร้อยละ
ศูนย์รวบรวมและกระจายสินค้า	1,000	5.05
ย่านอุตสาหกรรมบรรจุภัณฑ์และคลังสินค้า	600	3.03
นิคมอุตสาหกรรมทั่วไป	3,000	15.15
เขตการค้าเสรี (Free Trade Zone)	1,000	5.05
พาณิชยกรรม	400	2.02
ชุมชนเมือง	3,000	15.15
ที่อยู่อาศัยหนาแน่นปานกลาง	1,000	5.05
สถาบันการศึกษาและวิจัยด้านการขนส่ง	200	1.01
เกษตรกรรม	2,945	14.87
แหล่งน้ำ	310	1.57
ป่าไม้	4,375	22.10
ถนน	1,980	10.00
สาธารณูปโภค สาธารณูปการ	990	5.00
รวม	19,800	100

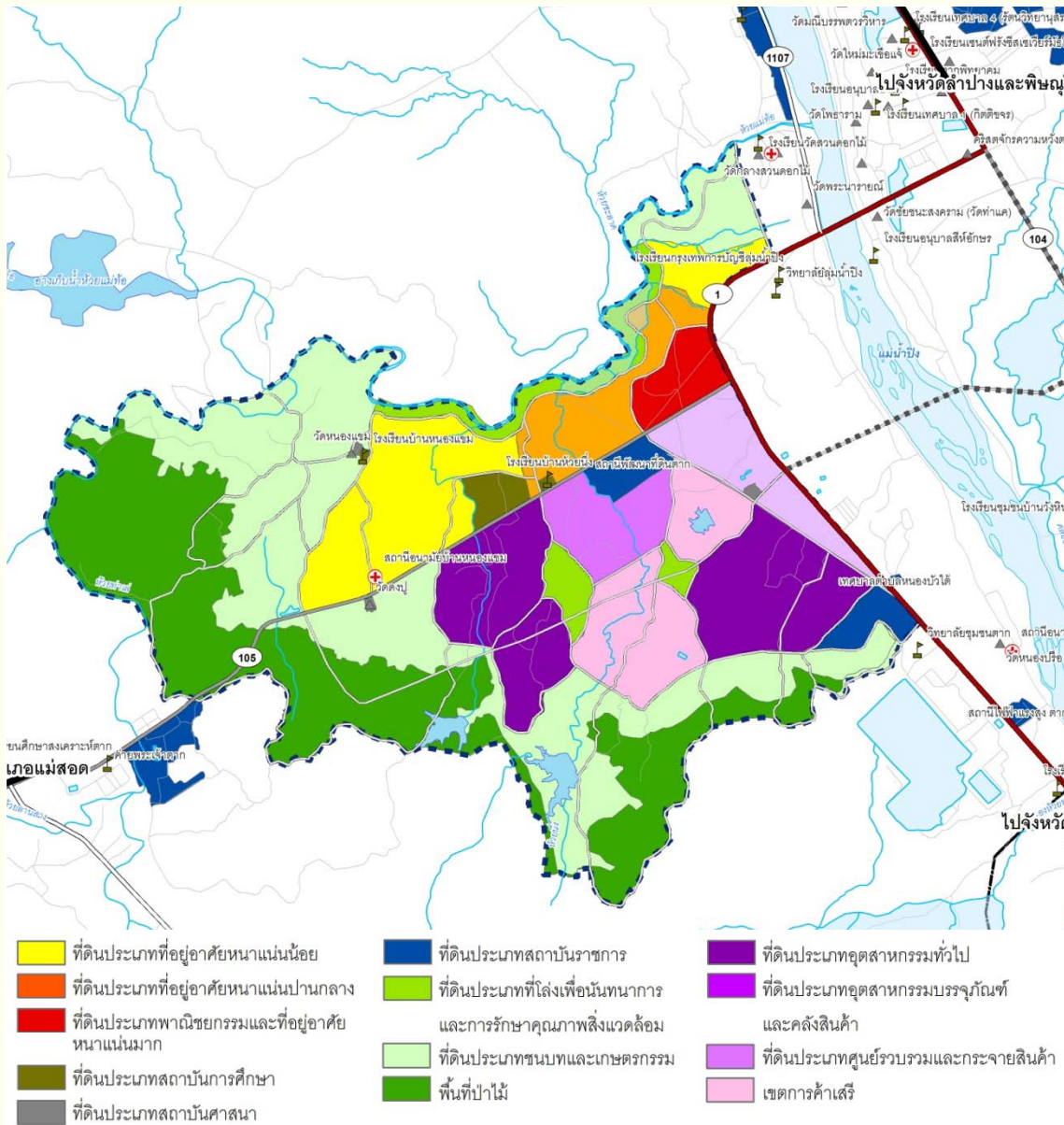




ผังการใช้ประโยชน์ที่ดิน

การใช้ประโยชน์ที่ดิน 4 ประเภทหลัก
ได้แก่

- ย่านพาณิชยกรรม ประกอบด้วย สำนักงานการขนส่งและพาณิชยกรรมเมือง
- ย่านรวบรวมและกระจายสินค้า ประกอบด้วย Container Yard [CY] และ Inland Container Depot [ICD]
- ย่านอุตสาหกรรมคลังสินค้าและบรรจุภัณฑ์
- ย่านชุมชนเมืองและที่อยู่อาศัย

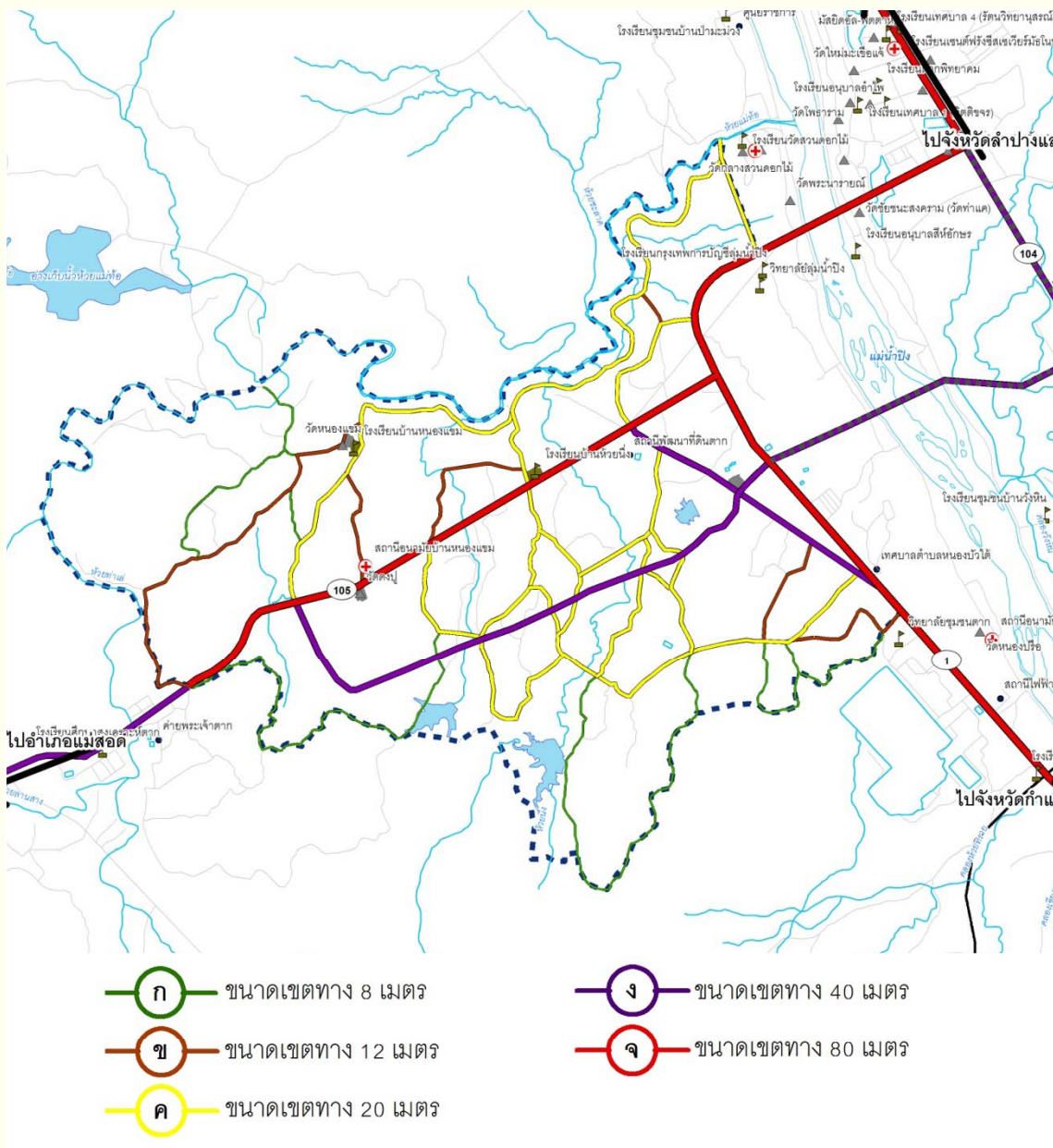




ผังระบบคมนาคมขนส่ง

เพื่อตอบสนองการเป็นศูนย์รวบรวมและกระจายสินค้า โดย

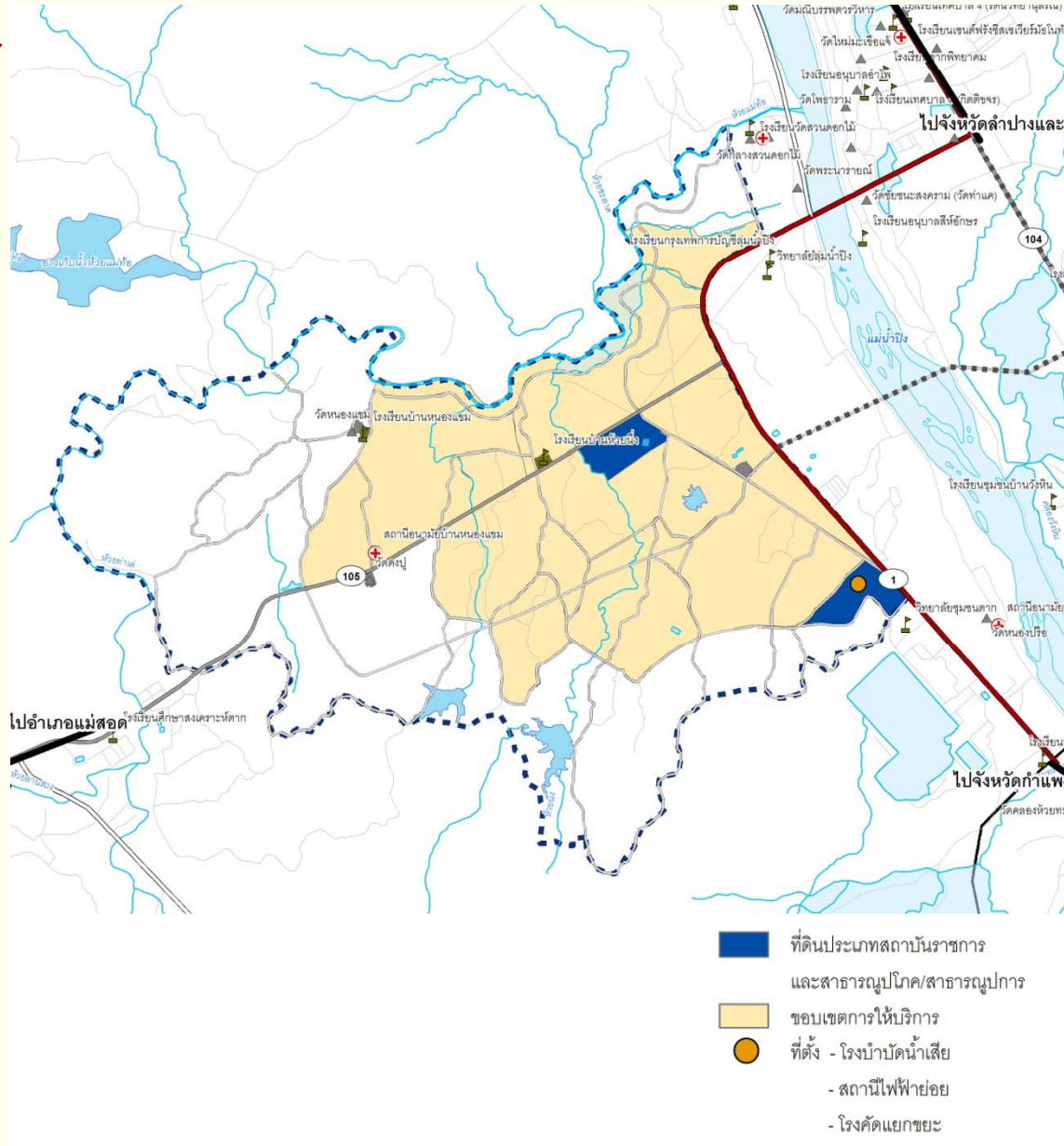
- ขยายทางหลวงแผ่นดินหมายเลข 105 เป็นแกนหลักด้านตะวันออก-ตะวันตก
- พัฒนาทางคู่ขนานบนหลวงแผ่นดินหมายเลข 1 เพื่อให้แกนด้านเหนือ-ใต้มีความสะดวกและปลอดภัยทั้งกับการเดินทางระดับภาคและระดับเมือง
- สร้างทางเลี่ยงเมืองตาก เพื่อให้ระบบเศรษฐกิจตะวันออก-ตะวันตก [EWEC] สมบูรณ์
- สานโครงข่ายถนนสายรองตามแนวเหนือ-ใต้





ผังกิจการสาธารณูปโภคและสาธารณูปการ

- พัฒนาโครงสร้างพื้นฐานเดิมให้สามารถรองรับกิจกรรมเมืองในรูปแบบใหม่ได้อย่างสะดวก
- พัฒนาสถาบันการศึกษาประเภทศูนย์กลางการค้าและวิจัยด้านการขนส่งต่อเนื่องหลายรูปแบบเพื่อตอบสนองความต้องการในอนาคต
- จัดโครงสร้างพื้นฐานใหม่สำหรับกิจกรรมขนาดใหญ่ อุตสาหกรรมและคลังสินค้า
- พัฒนาระบบ 3R – Reduce, Reuse, Recycle เพื่อสร้างอุตสาหกรรมสะอาด





ผังระบบชุมชน

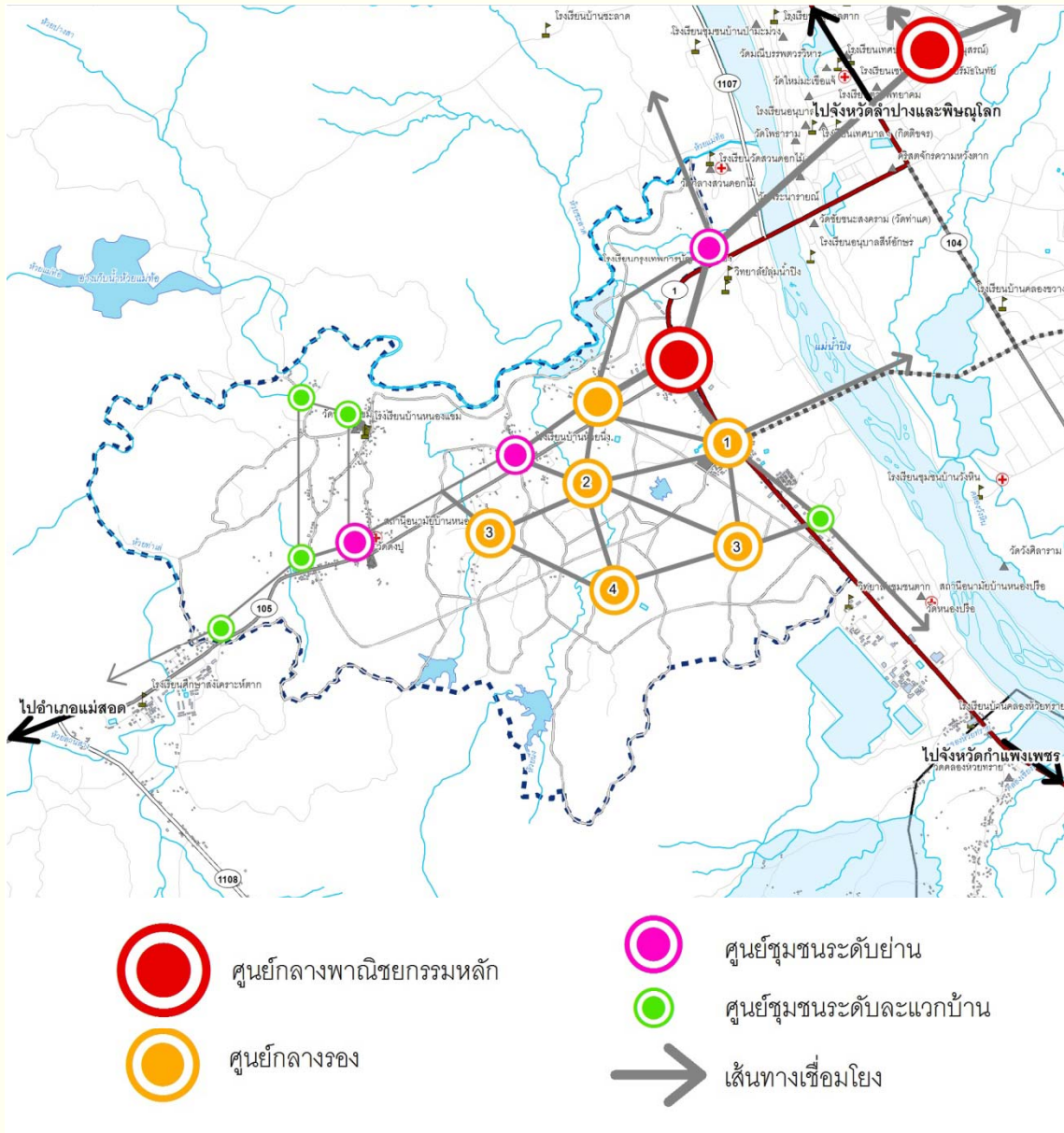
เป็นชุมชนเมืองบริวารของเมืองตาก ที่มีบทบาทในการเป็นเมืองศูนย์กลางคมนาคมขนส่งและอุตสาหกรรมที่มีประสิทธิภาพและเป็นชุมชนน่าอยู่

ชุมชนหลัก 3 แห่ง

- ย่านพาณิชยกรรม
- ศูนย์กลางการขนส่งต่อเนื่องหลายรูปแบบ
- ย่านอุตสาหกรรมเสรี (Free Trade)

ชุมชนรอง

- ที่อยู่อาศัยหนาแน่นน้อยและหนาแน่นปานกลาง
- เขตประกอบการอุตสาหกรรมทั่วไป
- กิจกรรมสนับสนุนต่าง ๆ

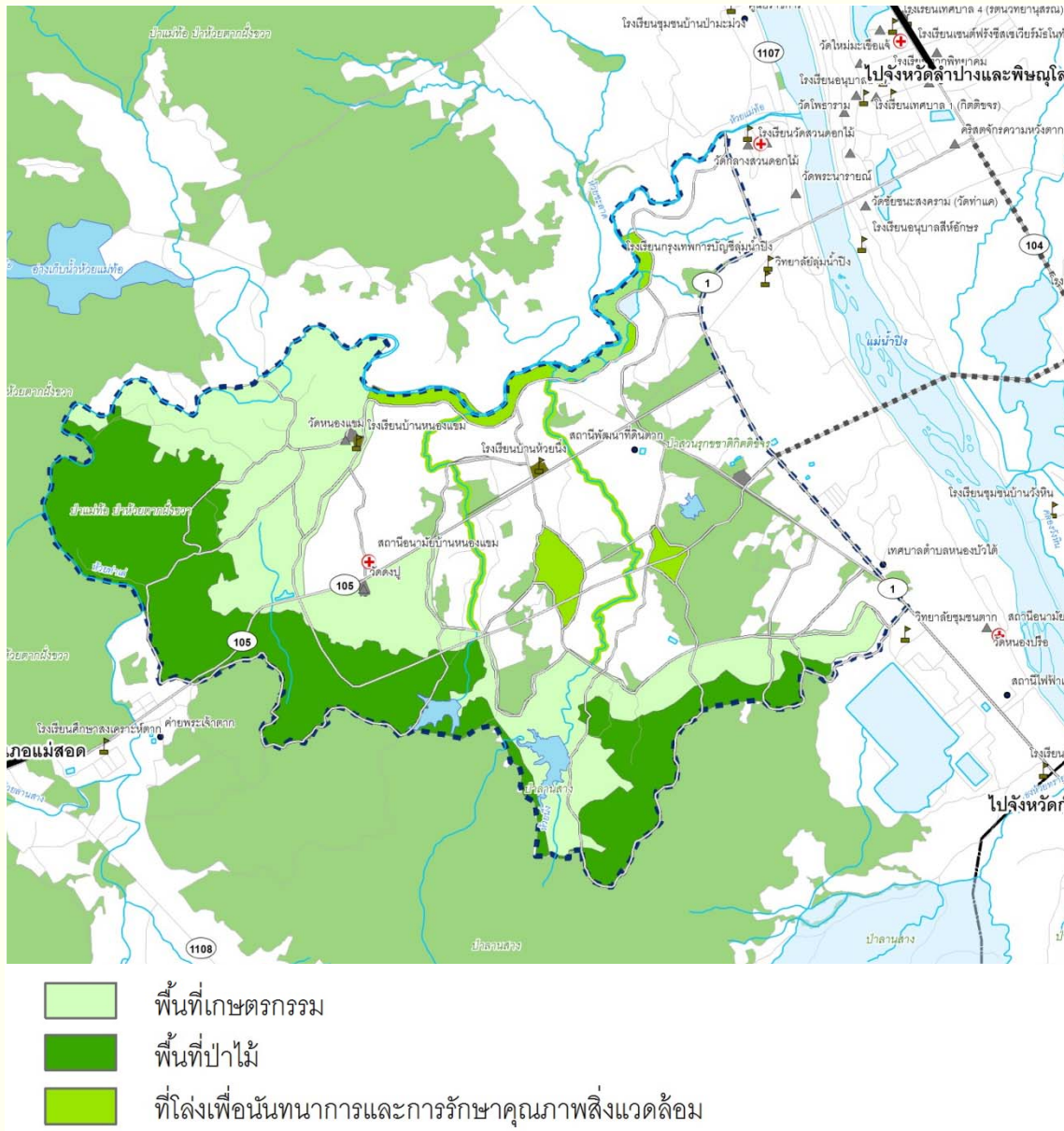




ผังที่โล่งว่างและพื้นที่สีเขียว

สร้างโครงข่ายพื้นที่สีเขียวครอบคลุมพื้นที่ เพื่อสร้างประโยชน์ให้กับกิจกรรมต่างๆ และประชาชนได้อย่างเหมาะสม

- สร้าง Network of Green
- เชื่อมโยงพื้นที่สีเขียวต่างๆ ด้วย Parkway
- เพิ่มบทบาทหน้าที่ของพื้นที่สีเขียว
 - เกษตรกรรมเพื่อสร้างความมั่นคงทางอาหาร
 - รองรับและบรรเทาภัยพิบัติทางธรรมชาติ
 - กันชนระหว่างกิจกรรมที่มีผลกระทบซึ่งกันและกัน
 - พื้นที่พักผ่อนหย่อนใจของพลเมือง





การใช้ประโยชน์ที่ดินเมืองเศรษฐกิจใหม่อ่างทอง :

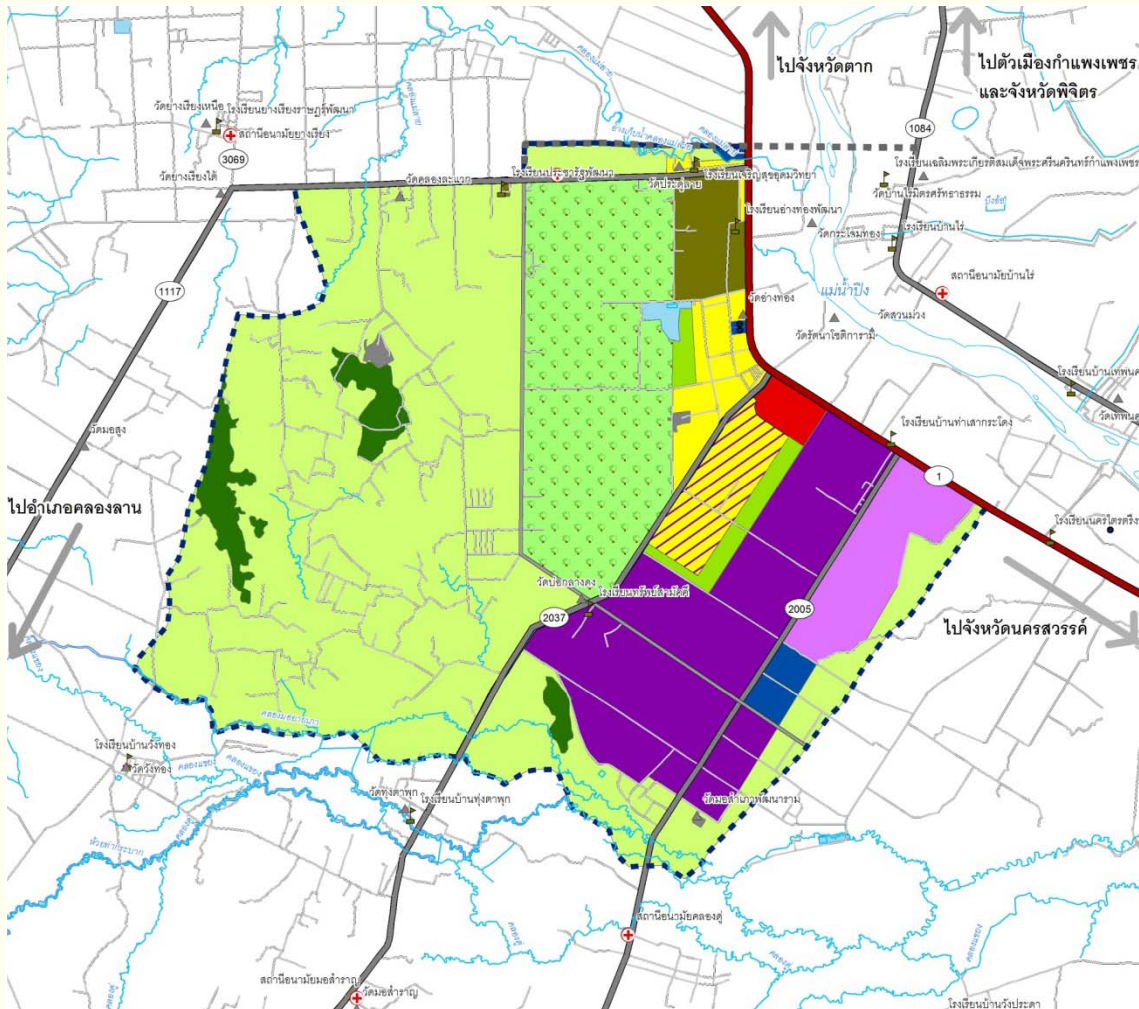
ประเภทการใช้ประโยชน์ที่ดิน	ขนาดพื้นที่ (ไร่)	ร้อยละ
ศูนย์คั่นคว่ำและวิจัย	700	1.59
แปลงทดลองการเกษตร	8,000	18.19
ตลาดกลางสินค้าเกษตร	400	0.91
อุตสาหกรรมบรรจุภัณฑ์และคลังสินค้า	1,200	2.73
อุตสาหกรรมแปรรูปสินค้าเกษตรแบบต่างๆ	8,000	18.19
เกษตรกรรม	13,890	31.59
ที่อยู่อาศัยหนาแน่นน้อย	3,450	7.85
แหล่งน้ำ	380	0.86
ป่าไม้	1,350	3.07
ถนน	4,400	10.00
สาธารณูปโภคและสาธารณูปการ	2,200	5.00
รวม	43,970	100



ผังการใช้ประโยชน์ที่ดิน

การใช้ประโยชน์ที่ดิน 4 ประเภทหลัก
ได้แก่

- ศูนย์ค้นคว้าวิจัย และแปลงทดลองด้านการเกษตร
- ตลาดกลางสินค้าเกษตรและอุตสาหกรรมบรรจุภัณฑ์และคลังสินค้า
- ย่านอุตสาหกรรมแปรรูปสินค้าเกษตร
- ชุมชนเมืองและที่พักอาศัย



ที่ดินประเภทพาณิชยกรรม	ที่ดินประเภทชนบทและเกษตรกรรม	ที่ดินประเภทสถาบันราชการและสาธารณูปโภค/สาธารณูปการ
ที่ดินประเภทที่อยู่อาศัยหนาแน่นน้อย	ที่ดินประเภทแปลงทดลองการเกษตร	ที่ดินประเภทอุตสาหกรรมบรรจุภัณฑ์และคลังสินค้า
ที่ดินประเภทที่อยู่อาศัยสำหรับอุตสาหกรรม	ที่โล่งเพื่อนันทนาการและการรักษาคุณภาพสิ่งแวดล้อม	ที่ดินประเภทอุตสาหกรรมแปรรูปสินค้าเกษตร
ที่ดินประเภทสถาบันการศึกษา	พื้นที่ป่าไม้	
ที่ดินประเภทสถาบันศาสนา		

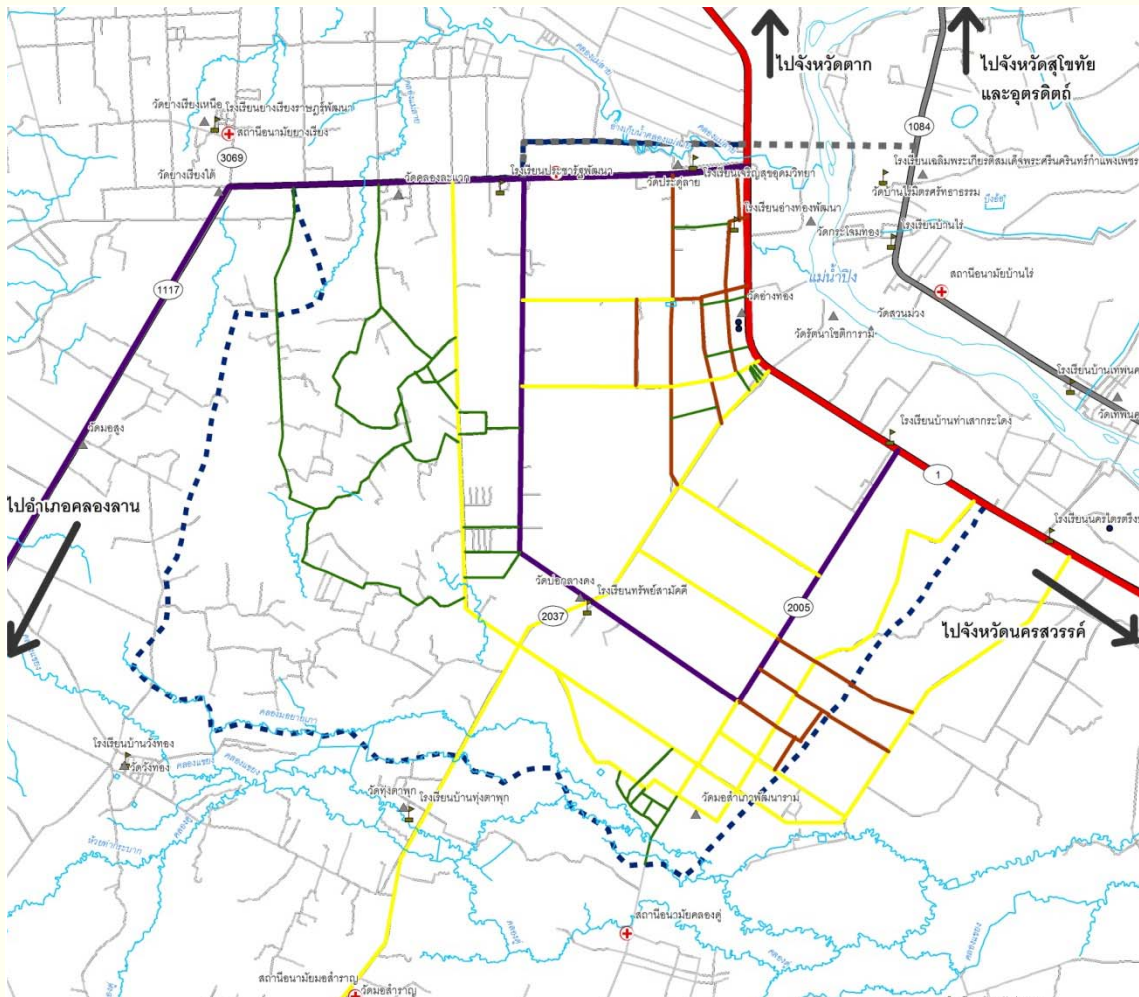




ผังระบบคมนาคมขนส่ง

เพื่อพัฒนาสู่เมืองเศรษฐกิจใหม่ชุมชน
อุตสาหกรรมสีเขียว โดย

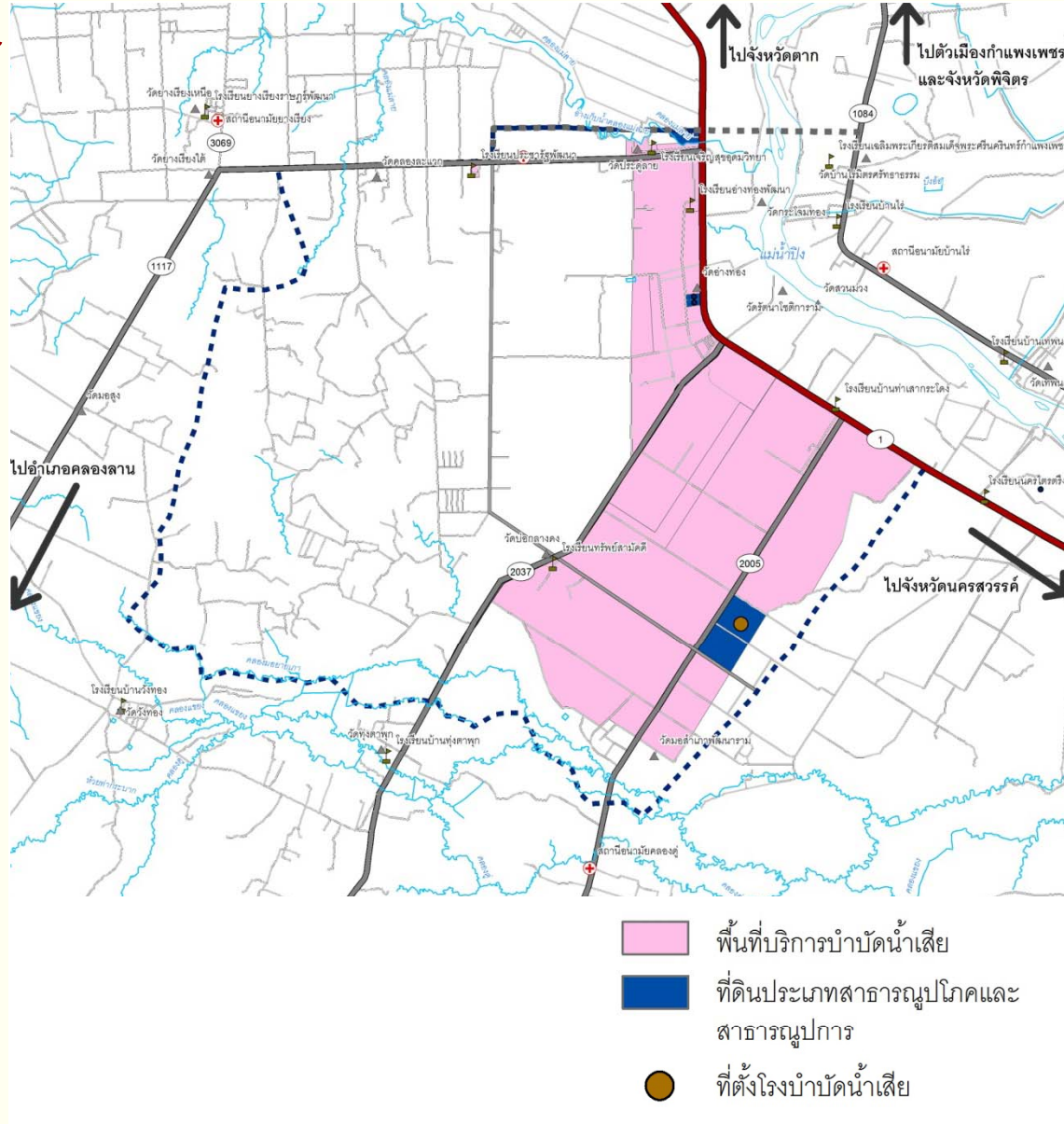
- ขยายทางหลวงแผ่นดินหมายเลข 1117 และ 2037 ให้เป็นแกนหลักด้านตะวันออก-ตะวันตก
- พัฒนาทางคู่ขนานบนทางหลวงแผ่นดินหมายเลข 1 เพื่อให้แกนด้านเหนือ-ใต้มีความสะดวกและปลอดภัยทั้งกับการเดินทางระดับภาคและระดับเมือง
- สร้างทางเลี้ยวเมืองกำแพงเพชร เพื่อเชื่อมโยงเขตเศรษฐกิจใหม่กับแหล่งเกษตรชั้นดีของภาคเหนือตอนล่าง
- สานโครงข่ายถนนสายรองตามแนวเหนือ-ใต้ ขนานกับทางหลวงแผ่นดินหมายเลข 1 เพื่อเป็นการสัญจรภายในพื้นที่อย่างสะดวกและปลอดภัย





ผังกิจการสาธารณูปโภคและสาธารณูปการ

- พัฒนาโครงสร้างพื้นฐานเดิมให้สามารถรองรับกิจกรรมเมืองในรูปแบบใหม่ได้อย่างสะดวก
- พัฒนาสถาบันการศึกษาประเภท ศูนย์กลางการค้าและวิจัยด้านเกษตรกรรมและอุตสาหกรรมเกษตร
- จัดโครงสร้างพื้นฐานใหม่สำหรับกิจกรรมขนาดใหญ่ อุตสาหกรรมและคลังสินค้า
- พัฒนาระบบ 3R – Reduce, Reuse, Recycle เพื่อสร้างอุตสาหกรรมสะอาด





ผังระบบชุมชน

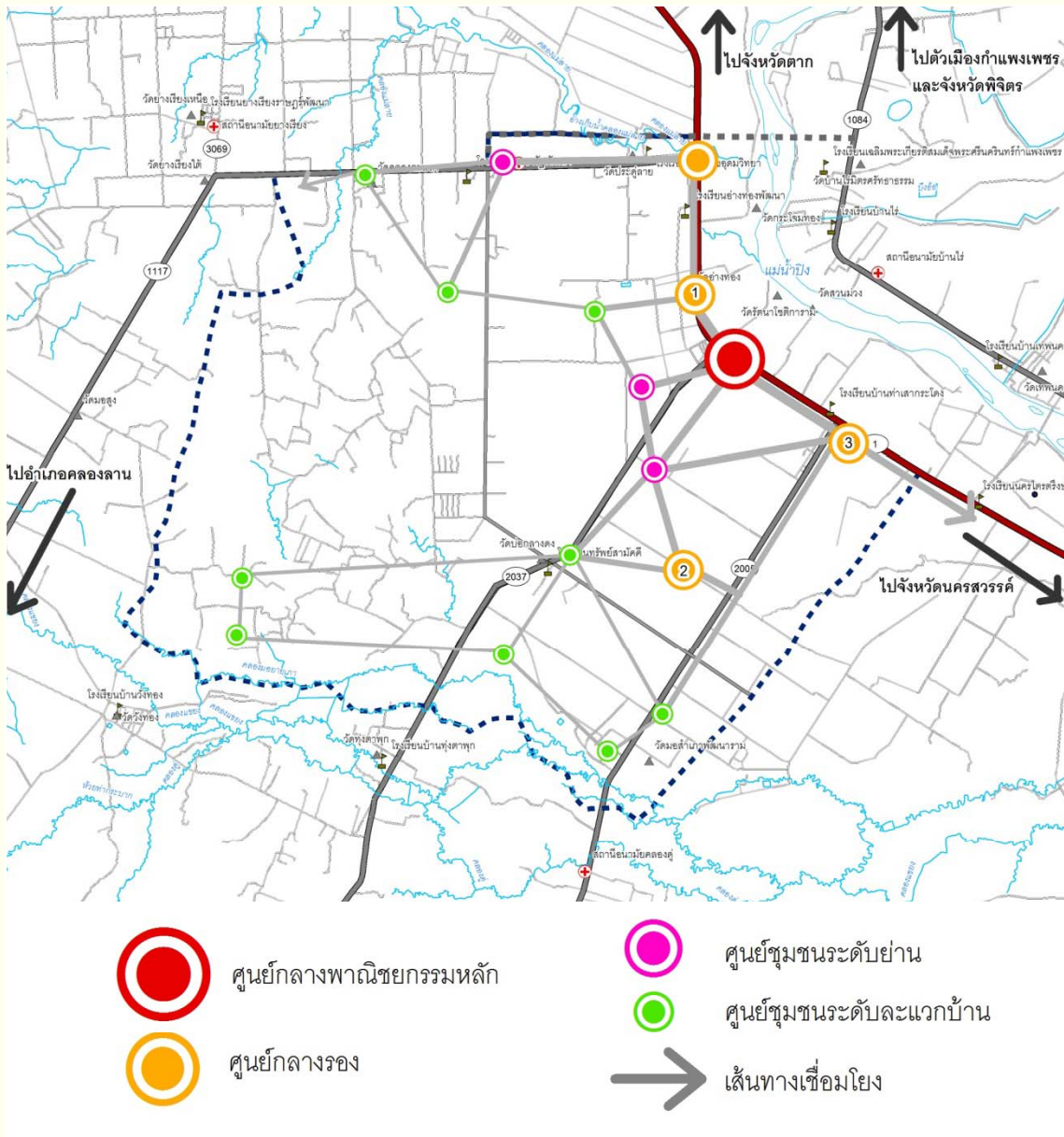
เป็นชุมชนเมืองบริวารของเมืองกำแพงเพชร ที่มีบทบาทในการเป็นเมืองศูนย์กลางชุมชน อุตสาหกรรมและหน่วยชุมชนสีเขียวที่มีความน่าอยู่

ชุมชนหลัก 3 แห่ง

- สถาบันการศึกษาและค้นคว้าวิจัยด้านการเกษตร
- ศูนย์กลางชุมชนแห่งใหม่
- ย่านอุตสาหกรรมแปรรูปสินค้าเกษตรและบรรจุภัณฑ์

ชุมชนรอง

- ที่อยู่อาศัยหนาแน่นน้อยและหนาแน่นปานกลาง
- เขตประกอบการอุตสาหกรรมทั่วไป
- กิจกรรมสนับสนุนต่าง ๆ

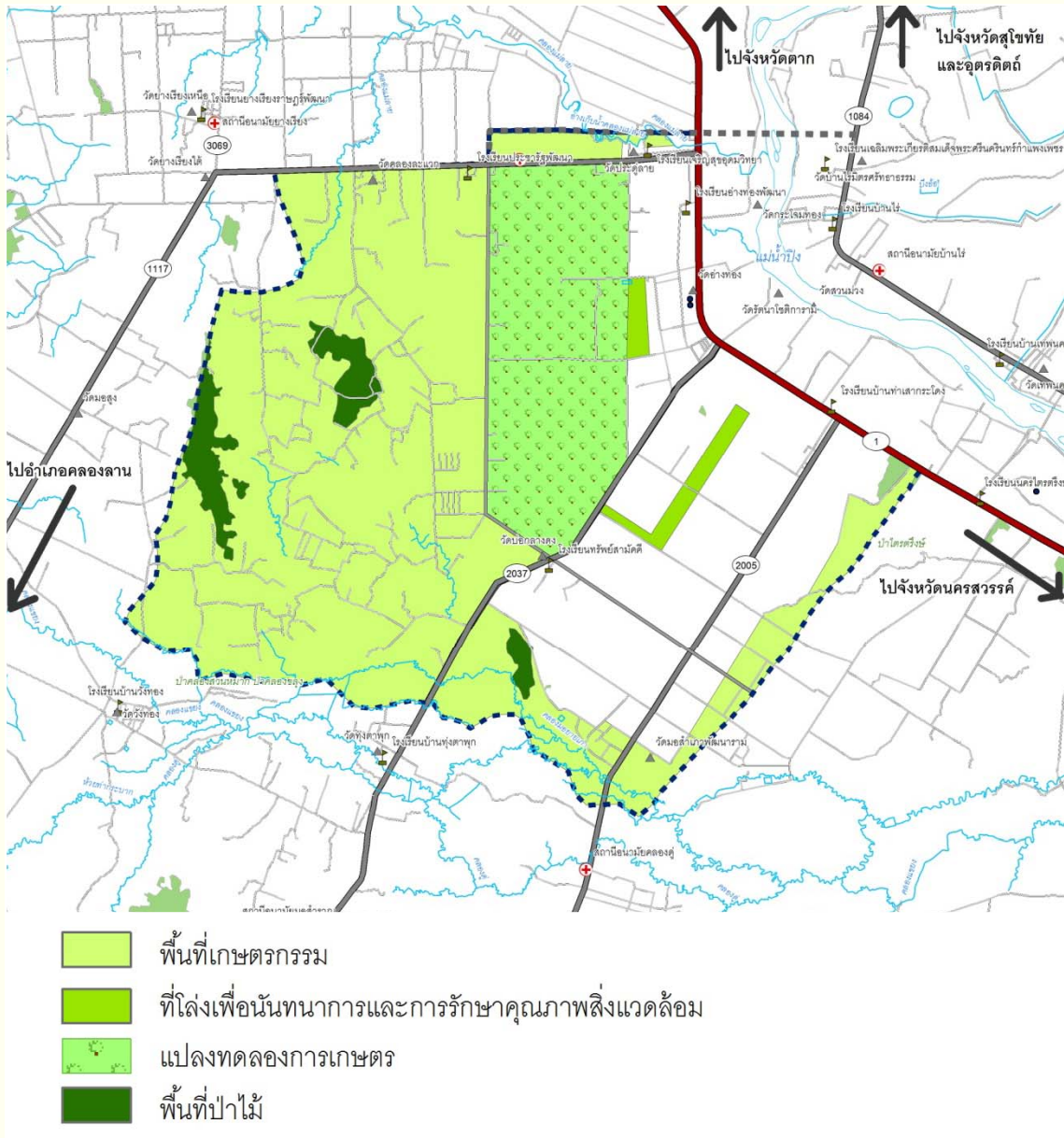




ผังที่โล่งว่างและพื้นที่สีเขียว

สร้างโครงข่ายพื้นที่สีเขียวครอบคลุมพื้นที่ เพื่อสร้างประโยชน์ให้กับกิจกรรมต่างๆ และประชาชนได้อย่างเหมาะสม

- สร้าง Network of Green
- เชื่อมโยงพื้นที่สีเขียวต่างๆ ด้วย Parkway
- เพิ่มบทบาทหน้าที่ของพื้นที่สีเขียว
 - เกษตรกรรมเพื่อสร้างความมั่นคงทางอาหาร
 - รองรับและบรรเทาภัยพิบัติทางธรรมชาติ
 - กันชนระหว่างกิจกรรมที่มีผลกระทบซึ่งกันและกัน
 - พื้นที่พักผ่อนหย่อนใจของพลเมือง
 - เป็นแหล่งทดลองและทดสอบเทคโนโลยีด้านการเกษตร





ดาวน์โหลดเอกสารการประชุมได้ที่

www.mgt.co.th/download

ส่งความคิดเห็นและข้อเสนอแนะเพิ่มเติมเกี่ยวกับโครงการ

d_planning@mgt.co.th