

# โครงการวางผังเมืองพื้นที่เศรษฐกิจใหม่ เพื่อลดความแออัดของชุมชนในพื้นที่เสี่ยงภัยลุ่มน้ำปิงตอนล่าง

เอกสารประกอบการประชุม

การประชุมรับฟังความคิดเห็นครั้งที่ 1



สำนักงานนโยบายและแผนการใช้ประโยชน์ที่ดินลุ่มน้ำ  
กรมโยธาธิการและผังเมือง



บริษัท เมก้าเทค คอนซัลแตนท์ จำกัด

พฤศจิกายน 2556

# การประชุมเพื่อรับฟังความคิดเห็นรอบที่ 1

## โครงการวางผังเมืองพื้นที่เศรษฐกิจใหม่เพื่อลดความแออัดของชุมชนในพื้นที่เสี่ยงภัยลุ่มน้ำปิงตอนล่าง

### ส่วนที่ 1 : บทนำ

#### 1. หลักการและเหตุผล

รัฐบาลได้ให้ความสำคัญโดยนายกรัฐมนตรีได้มอบแนวนโยบายการป้องกันและแก้ไขปัญหาอุทกภัย โดยให้ดำเนินการภายใต้หลักการระบบเตรียมการ การป้องกันอย่างยั่งยืน การช่วยเหลือ และการฟื้นฟูเยียวยา (2P2R) เพื่อให้บูรณาการแนวทางการป้องกันและแก้ไขปัญหาอุทกภัยอย่างยั่งยืน ในการสนับสนุนพันธกิจบริหารจัดการสถานการณ์ภัยพิบัติดังกล่าว กรมโยธาธิการและผังเมือง มีแนวทางการบริหารจัดการการใช้ประโยชน์ที่ดินและทรัพย์สิน วางผังนโยบาย โครงการ และมาตรการบรรเทาอุทกภัย 25 ลุ่มน้ำหลัก เพื่อเป็นเครื่องมือในการแปลงนโยบายที่ดิน ทรัพยากรธรรมชาติและสิ่งแวดล้อมสู่การปฏิบัติ โดยการจัดทำและใช้บังคับผังเมืองตามพระราชบัญญัติการผังเมือง พ.ศ. 2518 พระราชบัญญัติการควบคุมอาคาร พ.ศ. 2522 ที่ให้อำนาจกลไกของกระทรวงมหาดไทย จัดระเบียบการใช้ประโยชน์ที่ดินแหล่งตั้งถิ่นฐาน แหล่งประกอบการ รวมทั้งแนวการปรับปรุงระบบการคมนาคมและขนส่ง ระบบกิจการสาธารณูปโภค และอื่นๆ ให้สอดคล้องรับกับสภาพอนาคตของการตั้งถิ่นฐานบรรเทาอุทกภัย ส่งเสริมให้องค์ปกครองท้องถิ่น สามารถใช้บังคับผังเมือง การควบคุมอาคารเพื่อบรรเทาความเสียหายจากอุทกภัยและน้ำท่วมขัง อย่างไรก็ตามการดำเนินการให้สัมฤทธิ์ผลได้นั้น จำเป็นต้องมีการจัดทำผังเมืองระดับนโยบายหรือผังนโยบายบรรเทาอุทกภัยลุ่มน้ำและผังเมืองระดับท้องถิ่นให้กลไกทุกระดับของกระทรวงมหาดไทย มีเครื่องมือปฏิบัติพันธกิจการบริหารจัดการพื้นที่ทุกระดับให้สอดคล้องกันอย่างเป็นระบบ ในส่วนของกรมโยธาธิการและผังเมือง ได้จัดทำแผนผังเมืองเพื่อจัดระเบียบการใช้ประโยชน์ที่ดิน โดยเร่งรัดจัดทำผังเมืองทุกระดับเพื่อเป็นเครื่องมือในการบรรเทาอุทกภัย บริเวณลุ่มน้ำที่เป็นพื้นที่เศรษฐกิจและเมืองสำคัญ เพื่อให้มีผังนโยบายลุ่มน้ำเป็นกรอบในการวางผังเพื่อที่เศรษฐกิจใหม่ และโครงการบรรเทาอุทกภัยลุ่มน้ำปิงตอนล่าง ซึ่งเป็นลุ่มน้ำที่มีความสำคัญเป็นต้นกำเนิดของแม่น้ำเจ้าพระยา อันเป็นแม่น้ำสายหลักของประเทศ ต้นเหตุปัญหาสำคัญของลุ่มน้ำปิงเกิดจากความไม่ระเบียบของการใช้ประโยชน์ที่ดิน พื้นที่ป่ามีแนวโน้มลดลง การชะล้างพังทลายของดิน และแหล่งน้ำลำคลองตื้นเขินและมีผลต่อปัญหาอุทกภัยที่แผ่กระจายเป็นบริเวณกว้างในบริเวณที่ราบลุ่ม

ในการวางผังพื้นที่เศรษฐกิจใหม่เพื่อลดความแออัดของชุมชนในพื้นที่เสี่ยงภัยลุ่มน้ำปิงตอนล่าง มีเป้าหมายพื้นที่วางผังในบริเวณพื้นที่รอบนอกของพื้นที่เศรษฐกิจอำเภอเมืองตาก และอำเภอเมืองกำแพงเพชร ซึ่งกำหนดตามผังนโยบายการใช้ประโยชน์ที่ดินลุ่มน้ำ

ผลผลิตของงานด้านมาตรการผังเมือง เป็นเครื่องมือและกลไกการบริหารจัดการการใช้ประโยชน์ที่ดินให้มีความเป็นระเบียบ และจัดหาโครงสร้างพื้นฐานและสิ่งอำนวยความสะดวก สนับสนุนการบรรเทาอุทกภัยอย่างมีประสิทธิภาพ สอดคล้องกันอย่างเป็นระบบ หน่วยงานระดับนโยบายจำเป็นต้องมีแผนผังของกระทรวงมหาดไทย มีผังนโยบายลุ่มน้ำเป็นเครื่องมือในการอำนวยความสะดวกสนับสนุน และติดตามผลการดำเนินการขององค์ปกครองส่วนท้องถิ่นได้อย่างมีประสิทธิภาพ

## 2. วัตถุประสงค์

(1) เพื่อให้จังหวัดและองค์กรปกครองส่วนท้องถิ่นมีแนวทางในการวางผังเมือง และพัฒนาพื้นที่รองรับการตั้งถิ่นฐาน และกระจายแหล่งประกอบการค้าบริหาร และแหล่งจ้างงานในบริเวณที่เหมาะสม รวมทั้งลดความแออัดของชุมชนในเขตพื้นที่น้ำท่วม

(2) เพื่อส่งเสริมให้องค์กรปกครองส่วนท้องถิ่นให้มีความพร้อมในการปรับปรุงและใช้บังคับผังเมืองรวม การออกข้อบัญญัติท้องถิ่นควบคุมอาคาร และการป้องกันการถล่มดินกีดขวางทางน้ำ

(3) เพื่อจัดทำผังโครงการบรรเทาอุทกภัย และผังโครงการพัฒนาโครงสร้างพื้นฐานเมืองและชุมชนของกลุ่มน้ำปิงตอนล่าง

(4) เพื่อออกแบบเบื้องต้นโครงสร้างพื้นฐานพัฒนาเมือง และชุมชน

## 3. พื้นที่โครงการ

เป้าหมายของพื้นที่วางผังในบริเวณพื้นที่รอบนอกของพื้นที่เศรษฐกิจอำเภอเมืองตาก และอำเภอเมืองกำแพงเพชร ซึ่งกำหนดตามผังนโยบายการใช้ประโยชน์ที่ดินลุ่มน้ำ การวางผังประกอบด้วย

- แผนผังนโยบายการใช้ประโยชน์ที่ดินลุ่มน้ำปิงตอนล่าง
- แผนผังเมืองรวมพื้นที่เศรษฐกิจ กำหนดตามผังนโยบายการใช้ประโยชน์ที่ดินลุ่มน้ำ
- แผนผังโครงการบรรเทาอุทกภัย พร้อมรายละเอียดแบบเบื้องต้น โครงสร้างพื้นฐานบรรเทาอุทกภัย

## 4. ขอบเขตการศึกษา

(1) การศึกษาทบทวนด้านยุทธศาสตร์ นโยบาย แผน ผัง และโครงการที่เกี่ยวข้อง เพื่อการวางและจัดทำแผนผังเมืองรวมบริเวณลุ่มน้ำปิงตอนล่าง และผังโครงการบรรเทาอุทกภัย และแนวทางลดความแออัดของชุมชนในพื้นที่เสี่ยงภัยน้ำท่วม

(2) การศึกษา วิเคราะห์ และประมวลผลข้อมูลระบบข้อมูลสารสนเทศภูมิศาสตร์ เพื่อการวางและจัดทำผังระดับลุ่มน้ำ และผังพื้นที่เศรษฐกิจใหม่ และผังโครงการบรรเทาอุทกภัย

(3) การวิเคราะห์และประเมินสภาพพื้นที่เพื่อการวางและจัดทำผัง โดยวิเคราะห์และประเมินความเหมาะสมของพื้นที่ สภาพปัญหาและศักยภาพของพื้นที่ จุดอ่อน จุดแข็งและโอกาสการพัฒนาบริเวณพื้นที่วางผังในมิติต่างๆ เพื่อกำหนดกลยุทธ์ในการส่งเสริมจัดระเบียบการตั้งถิ่นฐาน การใช้ประโยชน์ที่ดินและทรัพย์สินเพื่อบรรเทาอุทกภัย แนวความคิดการวางผังเมืองเพื่อบรรเทาอุทกภัย ตลอดจนแนวทางการจัดทำแผนงาน และโครงการป้องกันและบรรเทาอุทกภัย

(4) การวางและปรับปรุงนโยบายการใช้ประโยชน์ที่ดินบรรเทาอุทกภัยลุ่มน้ำปิงตอนล่าง โดยกำหนดเป็นแผนผังนโยบายการใช้ประโยชน์ที่ดินบรรเทาอุทกภัยลุ่มน้ำปิงตอนล่าง และแผนผังเมืองพื้นที่เศรษฐกิจใหม่เพื่อลดความแออัดของชุมชนในพื้นที่เสี่ยงภัยลุ่มน้ำปิงตอนล่าง

(5) การเสนอแนะแนวทางการนำแผนผังไปปฏิบัติ รวมทั้งแนวทางการติดตามประเมินผลการดำเนินงานตามแผนผัง

## 5. ผลที่คาดว่าจะได้รับ

(1) องค์กรประกอบส่วนท้องถิ่นลุ่มน้ำปิงตอนล่าง มีแนวทางในการวางแผนพัฒนาพื้นที่รองรับการตั้งถิ่นฐานเมืองและชุมชน และมีความพร้อมในการใช้บังคับผังเมืองรวม การออกข้อบัญญัติท้องถิ่นควบคุมอาคารและแนวทางการใช้บังคับ การกำหนดระดับถมดิน การจัดทำโครงการบรรเทาอุทกภัย และมีเครื่องมือและกลไกในการเพิ่มประสิทธิภาพพันธกิจการบริหารจัดการใช้ประโยชน์ที่ดินและทรัพยากร และการบริหารโครงการบรรเทาอุทกภัยอย่างเป็นระบบ

(2) ประชาชนบริเวณลุ่มน้ำปิงตอนล่าง มีทางเลือกในการตั้งถิ่นฐานเหมาะสมกับสภาพทรัพยากรธรรมชาติและสภาพแวดล้อม ชุมชนมีการใช้ประโยชน์ที่ดินและทรัพยากรมีระเบียบยิ่งขึ้น ในด้านเศรษฐกิจ สังคม มาตรฐานการดำรงชีพ ประชาชนบรรเทาจากปัญหาอุทกภัย และเข้าถึงแหล่งงานได้สะดวก

## ส่วนที่ 2 : นโยบายการพัฒนาที่เกี่ยวข้องกับพื้นที่ลุ่มน้ำปิงตอนล่าง

### 1. นโยบายการพัฒนาระดับความร่วมมือระหว่างประเทศ

#### (1) ประชาคมเศรษฐกิจอาเซียน (AEC)

เดิมทีประชาคมเศรษฐกิจอาเซียน (AEC) เป็นการพัฒนามาจากการเป็นสมาคมประชาชาติแห่งเอเชียตะวันออกเฉียงใต้ (The Association of South East Asian Nations : ASEAN) เสาหลักของการจัดตั้งประชาคมเศรษฐกิจอาเซียนเพื่อให้อาเซียนมีการเคลื่อนย้ายสินค้าบริการ การลงทุน แรงงานฝีมืออย่างเสรี ปัจจุบันประเทศสมาชิกอาเซียนรวม 10 ประเทศได้แก่ ไทย พม่า มาเลเซีย อินโดนีเซีย ฟิลิปปินส์ สิงคโปร์ เวียดนาม ลาว กัมพูชา บรูไนโดยในอนาคต AEC จะเป็นอาเซียน+3 โดยจะเพิ่มประเทศ จีน เกาหลีใต้ และญี่ปุ่นเข้ามาอยู่ด้วย และต่อไปก็จะมีการเจรจา อาเซียน+6 จะมีประเทศ จีนเกาหลีใต้ ญี่ปุ่น ออสเตรเลีย นิวซีแลนด์ และ อินเดียต่อไป

#### ยุทธศาสตร์การก้าวไปสู่ประชาคมเศรษฐกิจอาเซียนที่สำคัญดังนี้

1. การเป็นตลาดและฐานการผลิตเดียวกัน
2. การเป็นภูมิภาคที่มีขีดความสามารถในการแข่งขันสูง
3. การเป็นภูมิภาคที่มีการพัฒนาทางเศรษฐกิจที่เท่าเทียมกัน
4. การเป็นภูมิภาคที่มีการบูรณาการเข้ากับเศรษฐกิจโลก

ทั้งนี้ อาเซียนได้กำหนด 12 สาขาอุตสาหกรรมสำคัญลำดับแรก อยู่ภายใต้ตลาดและฐานการผลิตเดียวกันของอาเซียน ได้แก่ เกษตร ประมง ผลิตภัณฑ์ยาง ผลิตภัณฑ์ไม้ สิ่งทอและเครื่องนุ่งห่มอิเล็กทรอนิกส์ ยานยนต์ การขนส่งทางอากาศ สุขภาพ e-ASEAN ท่องเที่ยวและโลจิสติกส์ รวมทั้งความร่วมมือในสาขาอาหาร เกษตรและป่าไม้ โดยให้แต่ละประเทศใน AEC ให้มีจุดเด่นต่างๆ ดังนี้

พม่า : สาขาเกษตรและประมง

มาเลเซีย : สาขาผลิตภัณฑ์ยาง และสาขาสิ่งทอ

อินโดนีเซีย : สาขายานยนต์และสาขาผลิตภัณฑ์ไม้

ฟิลิปปินส์ : สาขาอิเล็กทรอนิกส์

สิงคโปร์ : สาขาเทคโนโลยีสารสนเทศรวมทั้งผลิตภัณฑ์ที่เกี่ยวข้อง และการบริการสุขภาพ

ไทย : สาขาการท่องเที่ยว และสาขาการบิน (เนื่องจากประเทศไทยมีข้อได้เปรียบจากที่ตั้งที่อยู่ตรงกลางกลุ่มประเทศ ASEAN)



การเป็นตลาดสินค้าและบริการเดียวจะช่วยสนับสนุนการพัฒนาเครือข่ายการผลิตในภูมิภาค และเสริมสร้างศักยภาพของอาเซียนในการเป็นศูนย์กลางการผลิตของโลกและเป็นส่วนหนึ่งของห่วงโซ่อุปทานโลก โดยประเทศสมาชิกได้ร่วมกันดำเนินมาตรการต่างๆที่จะช่วยเพิ่มขีดความสามารถแข่งขันของอาเซียน ได้แก่ ยกเลิกภาษีศุลกากรให้หมดไป ทอยยกเลิกอุปสรรคทางการค้าที่มีใช้ภาษี ปรับประสานพิธีการด้านศุลกากรให้เป็นมาตรฐานเดียวกันและง่ายขึ้น ซึ่งจะช่วยลดต้นทุนทางด้านธุรกรรม เคลื่อนย้ายแรงงานฝีมือ นักลงทุนอาเซียนสามารถลงทุนได้อย่างเสรีในสาขาอุตสาหกรรมและบริการที่ประเทศสมาชิกอาเซียนเปิดให้ เป็นต้น

### แนวโน้มการเปลี่ยนแปลงที่สำคัญของประเทศไทยจากการเข้าสู่ประชาคมเศรษฐกิจอาเซียน

- ประเทศไทยจะเป็นศูนย์กลางการท่องเที่ยวและการบิน เนื่องจากมีที่ตั้งอยู่ตรงกลางของกลุ่มประเทศอาเซียน และยังส่งผลเชิงบวกต่อเนื่องไปถึงการเป็นศูนย์กลางสถานที่จัดการประชุมต่างๆ การแสดงนิทรรศการ ศูนย์กระจายสินค้าและการคมนาคม รวมทั้งการบริการด้านการแพทย์และสุขภาพจะเติบโตอย่างมากควบคู่ไปกับอุตสาหกรรมการท่องเที่ยว
- ด้านการค้า จะมีแนวโน้มขยายตัวมากขึ้นอย่างมากในอุตสาหกรรมบางประเภท เช่น รถยนต์ การท่องเที่ยว การคมนาคม
- การค้าชายแดนจะขยายตัวขึ้นมาก เนื่องจากมีการปรับเปลี่ยนพิธีการทางการศุลกากร
- ภาคการผลิตจะไม่ขาดแคลนแรงงานไร้ฝีมืออีกต่อไป เนื่องจากแรงงานจะสามารถเคลื่อนย้ายเสรีโดยจะมีแรงงานชาวพม่า ลาว กัมพูชา เข้ามาทำงานในประเทศไทยมากขึ้นแต่ในมุมกลับกันก็จะเข้ามาแย่งงานคนไทยบางส่วนด้วยเช่นกัน
- อุตสาหกรรมโรงแรม การท่องเที่ยว ร้านอาหาร และรถเช่า บริเวณชายแดนจะมีการขยายตัวมากขึ้น เนื่องจากจะมีการสัญจรระหว่างประเทศมากขึ้นและเมืองชายแดนจะพัฒนามากขึ้นเรื่อยๆ เนื่องจากเป็นจุดขนส่งที่สำคัญ
- ประเทศไทยจะเป็นศูนย์กลางในการผลิตอาหารระดับโลกซึ่งมีข้อได้เปรียบจากต้นทุนทางความรู้และเทคโนโลยีการผลิตและแปรรูปที่มีประสิทธิภาพสูงส่งสมมายาวนาน ประกอบกับทำเลที่ตั้งที่เหมาะสมในการเป็นศูนย์กลางการส่งออก

## (2) แผนงานพัฒนาความร่วมมือทางเศรษฐกิจในอนุภูมิภาคแม่น้ำโขง (Greater Mekong Subregion-GMS)

ประเทศในอนุภูมิภาคแม่น้ำโขง 6 ประเทศ ได้แก่ ไทย สปป.ลาว กัมพูชา เวียดนาม สหภาพพม่า และจีนตอนใต้ มีวัตถุประสงค์เพื่อส่งเสริมให้เกิดการขยายตัวทางการค้า การลงทุน อุตสาหกรรม การเกษตร และบริการ สนับสนุนการจ้างงาน และยกระดับความเป็นอยู่ของประชาชนในพื้นที่ให้ดีขึ้น ส่งเสริมและพัฒนาความร่วมมือทางเทคโนโลยีและการศึกษาระหว่างกัน ตลอดจนการใช้ทรัพยากรธรรมชาติอย่างมีประสิทธิภาพ

แผนงาน GMS มีความร่วมมือครอบคลุม 9 สาขา ได้แก่ 1) คมนาคมขนส่ง 2) โทรคมนาคม 3) พลังงาน 4) ท่องเที่ยว 5) การพัฒนาทรัพยากรมนุษย์ 6) ทรัพยากรธรรมชาติและสิ่งแวดล้อม 7) การอำนวยความสะดวกการค้า 8) การลงทุน และ 9) เกษตร

ภายหลังวิกฤติเศรษฐกิจในปี 2540 ประเทศ GMS ได้เพิ่มจุดเน้นความร่วมมือตามยุทธศาสตร์ 3Cs – การเชื่อมโยง (Connectivity) การพัฒนาขีดความสามารถ (Competitiveness) และประชาคม (Community) โดยเน้นการพัฒนาตามแนวพื้นที่พัฒนาเศรษฐกิจ (Economic Corridor) ในพื้นที่ที่มีศักยภาพตามแนวคมนาคม

เชื่อมโยงหลัก 3 แนว ได้แก่ แนวเหนือ-ใต้ เชื่อมโยงไทย-พม่า/ลาว-จีน 2) แนวตะวันออก-ตะวันตก เชื่อมโยงพม่า-ไทย-ลาว-เวียดนาม และ 3) แนวตอนใต้ เชื่อมโยงไทย-กัมพูชา-เวียดนาม

โดยจังหวัดของไทยซึ่งตั้งอยู่ตามแนวพื้นที่พัฒนาเศรษฐกิจ (Economic Corridors) มี 26 จังหวัดดังนี้

- แนวตะวันออก-ตะวันตก (East-West Economic Corridor: EWEC) ประกอบด้วย 7 จังหวัด ได้แก่ตาก สุโขทัย พิษณุโลก เพชรบูรณ์ ขอนแก่น กาฬสินธุ์ มุกดาหาร
- แนวเหนือ-ใต้ (North-South Economic Corridor: NSEC) ประกอบด้วย 13 จังหวัด ได้แก่ เชียงราย เชียงใหม่ ลำปาง นครสวรรค์ อุรุธยา ลำพูน พะเยาแพร่ อุดรดิตถ์ ตาก พิษณุโลก กำแพงเพชร กรุงเทพฯ
- แนวตอนใต้ (Southern Economic Corridor: SEC) ประกอบด้วย 8 จังหวัด ได้แก่ ฉะเชิงเทรา ปราจีนบุรี สระแก้ว ชลบุรี ระยอง จันทบุรี ตราด และกาญจนบุรี

### พื้นที่ตามยุทธศาสตร์การพัฒนาแนวพื้นที่พัฒนาเศรษฐกิจ

#### 2.1) แนวพื้นที่พัฒนาตะวันออก-ตะวันตก (East-West Economic Corridor: EWEC)

เป็นการเชื่อมโยงพื้นที่ด้านตะวันออกจากเวียดนาม ผ่านสปป.ลาว บนเส้นทาง R9 ข้ามสะพานแม่น้ำโขงแห่งที่ 2 เขาสุไทย และไปสู่อุสสุภาพพม่า มีระยะทางรวมประมาณ 1,450 กิโลเมตร

#### บทบาทและวัตถุประสงค์ของ EWEC

แนวพื้นที่พัฒนาตะวันออก-ตะวันตก มีบทบาทสำคัญในการเป็นทางเปิดไปสู่ท่าเรือสำหรับภาคตะวันออกเฉียงเหนือของไทยและภาคกลางของลาวรวมทั้งเป็นการเปิดโอกาสให้แก่เมืองขนาดกลางหลายเมืองในประเทศ GMS 4 ประเทศ

**วัตถุประสงค์ของการริเริ่ม EWEC** คือ (1) เพื่อเสริมสร้างความร่วมมือทางเศรษฐกิจและอำนวยความสะดวกทางการค้าและการลงทุนและการพัฒนาระหว่างประเทศลาวพม่าไทยและเวียดนาม (2) เพื่อลดต้นทุนการขนส่งในพื้นที่และทำให้การเคลื่อนย้ายสินค้าและคนโดยสารมีประสิทธิภาพมากขึ้นและ (3) เพื่อลดความยากจน สนับสนุนการพัฒนาในพื้นที่ชนบทและพื้นที่ชายแดน เพิ่มรายได้ในกลุ่มคนที่มีรายได้น้อย สร้างโอกาสการจ้างงานสำหรับสตรี และส่งเสริมการท่องเที่ยวนอกจากนี้ EWEC ยังเน้นการสร้างโอกาสในการพัฒนาอุตสาหกรรมเกษตรและการท่องเที่ยว

**ความเชื่อมโยงของเส้นทาง** เส้นทาง R9 มีจุดเชื่อมโยงเมืองสำคัญต่างๆได้แก่ แม่ละแหม่ง-เมียวดี (พม่า)-แม่สอด-พิษณุโลก-ขอนแก่น-กาฬสินธุ์-มุกดาหาร(ไทย)-สะหวันนะเขต-แดนสะหวัน (ลาว)-ลาวบาว-เว้-ดองฮา-ดานัง (เวียดนาม)

โดยผ่านจุดศูนย์กลางความเจริญสำคัญดังนี้

1. Commercial Nodes – แม่ละแหม่ง-เมียวดี (ในพม่า) แม่สอด-พิษณุโลก-ขอนแก่นกาฬสินธุ์-มุกดาหาร (ในไทย) สะหวันนะเขต-แดนสะหวัน (สปป.ลาว) และลาวบาว-ดองฮา-เว้-ดานัง (ในเวียดนาม)
2. Border Nodes – ด่านพรมแดนเมียวดี-แม่สอด (พม่า-ไทย) มุกดาหาร-สะหวันนะเขต(ไทย-ลาว) แดนสะหวัน-ลาวบาว (ลาว-เวียดนาม)
3. Gateway Nodes – ดานัง (เวียดนาม) และแม่ละแหม่ง (พม่า)
4. Interchange Nodes – บริเวณที่เป็นจุดตัดระหว่าง EWEC และเส้นทางแนวเหนือ-ใต้อื่นๆ (ตากและพิษณุโลก – ไทย)

## โอกาสการพัฒนาภายใต้ EWEC

นอกจากการพัฒนาในระดับด้านเส้นทางการคมนาคมขนส่ง และการสร้างสะพานข้ามแม่น้ำโขง ที่จังหวัดมุกดาหาร ในส่วนการพัฒนาเชิงพื้นที่ด้านการค้าและการลงทุน การนิคมอุตสาหกรรม (กนอ.) ได้ริเริ่มโครงการพัฒนานิคมอุตสาหกรรมมุกดาหารเพื่อรองรับการค้าชายแดนไทย-ลาว (มุกดาหาร – สะหวันนะเขต) และเป็นประตูการค้าสู่ลาว กัมพูชา และเวียดนามโดยอาศัยสะพานข้ามแม่น้ำโขงเป็นแรงผลักดันให้เกิดการลงทุนในนิคมอุตสาหกรรมมุกดาหารตั้งศูนย์กระจายสินค้า โดยกำหนดให้อุตสาหกรรมการผลิตและแปรรูปสินค้าเกษตรเป็นอุตสาหกรรมเป้าหมายซึ่งสินค้าหลัก ได้แก่ ยางพาราซึ่งจะมีการผลิตทั้งน้ำยางชั้นยางแผ่นดิบรมควันการแปรรูปผลิตภัณฑ์ยางพาราส่วนสินค้ารอง คือ เอทานอล เนื่องจากจังหวัดมุกดาหารและจังหวัดใกล้เคียงมีโรงงานน้ำตาลหลายแห่งสามารถนำกากขานอ้อยจากโรงงานน้ำตาลมาผลิตเป็นเอทานอลเพื่อส่งออกป้อนได้ทันที นอกจากนี้ยังมีพื้นที่เพื่อรวบรวมและกระจายสินค้าโดยมีสินค้าหลัก ได้แก่ สินค้าเกษตร สินค้าอุปโภคบริโภค และสินค้าอุตสาหกรรมคือเครื่องใช้ไฟฟ้าพื้นฐาน

ในด้านโอกาสการพัฒนาด้านการท่องเที่ยว ในปัจจุบันมีนักท่องเที่ยวไทยจำนวนมากเดินทางบนเส้นทาง R9 เพื่อไปยังเมืองเว้ ดานัง และฮอยอัน ซึ่งเป็นเมืองมรดกโลกทางวัฒนธรรม ประเทศไทยจึงสามารถสร้างประโยชน์จากการเชื่อมโยงเส้นทางการท่องเที่ยว นำไปสู่การขยายโอกาสทางการค้าและการลงทุนในลาวและเวียดนามต่อไป

### 2.2) แนวพื้นที่พัฒนาเศรษฐกิจเหนือ-ใต้ (The North South Economic Corridor - NSEC)

ประกอบด้วย 2 ส่วนหลัก ได้แก่ เส้นทางเชื่อมโยงจีน-พม่า/ลาว-ไทยและจีน-เวียดนาม โดยมีขั้นตอนการพัฒนา 3 ระยะ ระยะที่ 1 พัฒนาเส้นทางคมนาคมเชื่อมโยง (Transport corridor) ระยะที่ 2 พัฒนาจาก Transport Corridor ให้เป็นการพัฒนาแนวพื้นที่โลจิสติกส์(Logistics Corridor) โดยประสานเชื่อมโยงกฎระเบียบเพื่ออำนวยความสะดวกการขนส่งคนและสินค้า รวมไปถึงการจัดตั้งสิ่งอำนวยความสะดวกต่างๆ เช่น การจัดตั้งคลังสินค้าสถานีขนส่ง และสถานีรถบรรทุก การบริหารจัดการการขนส่งและการประกันภัย ระยะที่ 3 การพัฒนาจาก Logistics Corridor เป็นแนวพื้นที่เศรษฐกิจ (Economic Corridor) โดยมีการขนส่งสินค้าอย่างมีประสิทธิภาพและมีกิจกรรมเศรษฐกิจอื่นๆ เพื่อสร้างงานลดความยากจนและสร้างมูลค่าเพิ่มให้กับประชาชนตามแนวพื้นที่พัฒนาเศรษฐกิจ

#### บทบาทและวัตถุประสงค์ของ NSEC

การพัฒนาแนวพื้นที่เศรษฐกิจเหนือ-ใต้ภายใต้กรอบ GMS เป็นหนึ่งในโครงการที่มีความสำคัญภายใต้แนวทางการพัฒนาแนวพื้นที่เศรษฐกิจ มีวัตถุประสงค์เพื่อ (1) เพื่ออำนวยความสะดวกการค้าและการพัฒนาระหว่างลาวพม่าไทยเวียดนามและจีน (2) เพื่อลดต้นทุนค่าขนส่งในพื้นที่ภายใต้โครงการและทำให้การเคลื่อนย้ายสินค้าและคนมีประสิทธิภาพและ (3) เพื่อลดความยากจนสนับสนุนการพัฒนาในพื้นที่ชนบทและชายแดนเพิ่มรายได้ของกลุ่มคนรายได้ต่ำสร้างโอกาสในการจ้างงานสำหรับสตรีและส่งเสริมการท่องเที่ยวในพื้นที่

#### ความเชื่อมโยงของเส้นทางและการพัฒนาเชิงพื้นที่

ประกอบด้วยเส้นทาง 3 เส้นทาง ได้แก่

1. แนวระเบียงย่อยด้านตะวันตก (Western Subcorridor) หรือ R3 เป็นเส้นทางจากคุนหมิง - ผ่านลาวหรือพม่า - เชียงราย - กรุงเทพฯ ระยะทางประมาณ 1,800 กิโลเมตรแยกเป็น
  - เส้นทาง R3Eเชื่อมโยงไทย-ลาว-จีน (อ.เชียงใหม่-ห้วยทราย-หลวงน้ำทา-บ่อเต็น/บ่อหาน-เชียงใหม่-คุนหมิง) โดยมีจุดข้ามแดนสำคัญของไทยที่อำเภอเชียงของ

- เส้นทาง R3Wเชื่อมโยงไทย-พม่า-จีน (อ.แม่สาย-ท่าขี้เหล็กของพม่า-เชียงตุง-พรมแดนพม่า-ต้าลี่ของจีนร่วมกับเส้นทาง R3Eที่เมืองเชียงรุ่งและไปยังคุนหมิงโดยมีจุดข้ามแดนสำคัญของไทยที่อำเภอแม่สาย

2. แนวระเบียงย่อยด้านตะวันออก (Eastern Subcorridor) ได้แก่ หนานหนิง-ฮานอยผ่านเส้นทางโหย่วอีหรือเส้นทางฝางเจิงก่าง-ตงซิง (จีน) - มงโค (เวียดนาม)

3. แนวระเบียงย่อยกลาง (Central Subcorridor) ได้แก่ คุนหมิง-ฮานอย-ไฮฟอง

การพัฒนาเชิงพื้นที่โดยมุ่งเน้นการเชื่อมโยงกิจกรรมเศรษฐกิจระหว่างจุดการพัฒนาหลัก (Nodes) เพื่อขยายไปยังพื้นที่โดยรอบโดยจุดการพัฒนาหลักประกอบด้วย

1. Gateway Nodes ได้แก่ ไฮฟอง (เวียดนาม) และฝางเจิงก่าง (จีน)

2. Border Nodes ได้แก่ (1) โมฮัน-บ่อเต็น (2) จิงหง-เมิงลา (3) หัวยทราย-เชียงของ (4) ท่าขี้เหล็ก-แม่สาย (5) ฮาคู-ลาวโค (6) ตงซิง - มงโค

3. Interchange Nodes ได้แก่ ตาก และพิษณุโลก

4. Other Nodes ได้แก่ เชียงราย เชียงใหม่ ลำปาง ลำพูน นครสวรรค์ ตาก (ไทย) จิงหง และยูซี (ยูนนาน) นานนิง และ Chong zhou (กวางสี) และ Yen Bai, PhuPho, BacGiang (เวียดนาม)

### โอกาสการพัฒนาภายใต้ NSEC

สาขาที่มีศักยภาพในการพัฒนาร่วมกันตามแนว NSEC ได้แก่ สาขาเกษตรและแปรรูปเกษตรรวมถึงอุตสาหกรรมแปรรูปอาหาร และ Contract Farming สาขาอุตสาหกรรมที่ใช้วัตถุดิบในพื้นที่เช่นแร่ธาตุไม้หรือพลังงาน (ไฟฟ้าพลังน้ำ) สาขาอุตสาหกรรมเบา เช่น รองเท้า สิ่งทอและเสื้อผ้า กระดาษ เครื่องอุปโภคบริโภค สาขาวัสดุก่อสร้าง เช่น ซีเมนต์ เหล็กและเหล็กกล้า สาขาเครื่องจักรกลการเกษตร สาขาอุตสาหกรรมที่ใช้เทคโนโลยีระดับสูง เช่น ยานยนต์และอิเล็กทรอนิกส์ สาขาอุตสาหกรรมบริการ เช่น โลจิสติกส์และท่องเที่ยว และสาขาอุตสาหกรรมครัวเรือน เช่น การท่องเที่ยวแบบโฮมสเตย์

### 2.3) แนวพื้นที่พัฒนาตอนใต้ (Southern Economic Corridor: SEC)

เป็นการพัฒนาแนวเส้นทางเชื่อมโยงระหว่างไทย-กัมพูชา-เวียดนาม เพื่อขยายประโยชน์จากการพัฒนาเส้นทางคมนาคมที่เชื่อมโยงกันระหว่างประเทศในอนุภูมิภาคให้สามารถเข้าถึงพื้นที่ห่างไกลที่ไม่สามารถเข้าถึงการพัฒนาจากเส้นทางดังกล่าวโดย 1) การกำหนดพื้นที่สำหรับกิจกรรมการพัฒนาเพื่อให้เส้นทางหลักศูนย์กลางการพัฒนาและจุดการพัฒนาหลัก (Nodes) ตามแนวพื้นที่ช่วยเชื่อมโยงกิจกรรมเศรษฐกิจระหว่างกันและขยายการพัฒนาไปยังพื้นที่โดยรอบ 2) การเปิดโอกาสสำหรับการลงทุนทั้งจากภายในและภายนอกอนุภูมิภาค 3) การขยายผลการพัฒนาให้ทั่วทั้งอนุภูมิภาคโดยเน้นโครงการในลักษณะ Clustering 4) การจัดให้มีกลไกเพื่อจัดอันดับความสำคัญและประสานความร่วมมือด้านการลงทุนและ 5) การสร้างผลการพัฒนาร่วมระหว่างประเทศที่เป็นรูปธรรม

#### บทบาทและวัตถุประสงค์ของ SEC

1. เพื่อส่งเสริมความร่วมมือในภูมิภาคสนับสนุนการรวมกลุ่มเศรษฐกิจสนับสนุนการขยายตัวของการค้าและการลงทุน และอำนวยความสะดวกการแลกเปลี่ยนและการพัฒนาตามแนวพื้นที่ด้านตะวันออก-ตะวันตกระหว่างไทยกัมพูชาเวียดนามและบางส่วนทางตอนใต้ของลาว

2. เพื่อสนับสนุนการพัฒนาเขตเศรษฐกิจที่ครอบคลุมเมืองสำคัญในไทยกัมพูชาและเวียดนามโดยผ่านโครงสร้างเครือข่ายถนนและทางรถไฟ

## ความเชื่อมโยงของเส้นทางและการพัฒนาเชิงพื้นที่

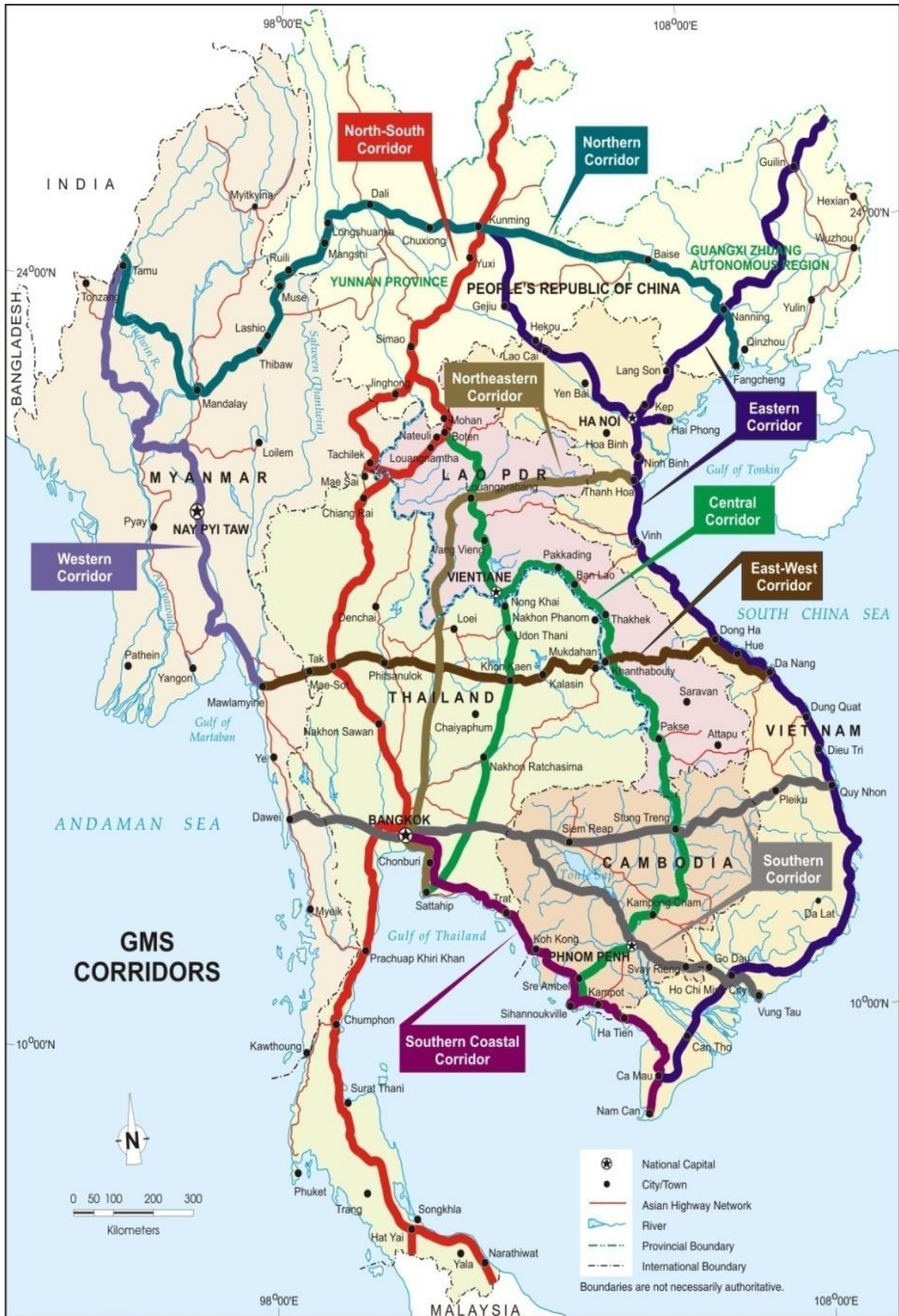
ประกอบด้วย 3 เส้นทางย่อย (Subcorridor) และ 1 เส้นทาง Intercorridor ได้แก่

1. Northern Subcorridor ระยะทาง 1,150 กิโลเมตรเริ่มต้นจากกรุงเทพฯ-รัฐประเศ (ไทย) - ปอยเปต-เสียมเรียบ-สตึงเตร็ง-รัตนคีรี-OuYadav (กัมพูชา)-PleiKu-QuyNhon (เวียดนาม) เชื่อมโยงแหล่งท่องเที่ยวสำคัญระดับโลกและแหล่งท่องเที่ยวเชิงนิเวศน์จากกรุงเทพฯสู่นครวัดและเขาพระวิหารในกัมพูชาผ่านตอนกลางของเวียดนามสู่พื้นที่ชายฝั่งเวียดนาม
2. Central Subcorridor ระยะทาง 1,005 กิโลเมตรเริ่มต้นจากกรุงเทพฯ-รัฐประเศ (ไทย) - ปอยเปต-พนมเปญ-บาเวต (กัมพูชา)-นครโฮจิมินห์-เว้จเต่า (เวียดนาม) เชื่อมโยงเมืองสำคัญทางการค้าซึ่งมีประชากรหนาแน่นของทั้ง 3 ประเทศ
3. Southern Coastal Subcorridor ระยะทาง 970 กิโลเมตรเริ่มต้นจากกรุงเทพฯ-ตราด (ไทย)-เกาะกง-กำปอต (กัมพูชา)-ฮาเตีย-คาเมา-นามคาน (เวียดนาม) เชื่อมโยงพื้นที่อีสเทิร์นซีบอร์ดของไทยกับชายฝั่งของกัมพูชาและเป็นส่วนหนึ่งของเส้นทางเลียบชายฝั่งทะเลไทย-กัมพูชา-เวียดนาม (R10)
4. Intercorridor Link เริ่มจากสีหนุวิลล์-พนมเปญ-กราตี-สตึงเตร็ง-ดังกาลอ-ปากเซ-สะหวันนะเขตเส้นทางนี้เป็นถนนสายหลักที่เชื่อม Subcorridor ทั้งสามเส้นทางเข้ากับแนวพื้นที่เศรษฐกิจตะวันออก-ตะวันตก (East-West Economic Corridor)

## โอกาสการพัฒนาภายใต้ SEC

การค้าชายแดนในแนวพื้นที่พัฒนาตอนใต้ มีอัตราการขยายตัวอย่างรวดเร็วทั้งการค้าระหว่างไทยและเวียดนาม และไทย-กัมพูชา โดยสินค้าหลักที่ไทยส่งไปยังกัมพูชา ได้แก่ ชิ้นส่วนรถยนต์และอะไหล่ สิ่งทอ ผลิตภัณฑ์จากน้ำมัน สำหรับสินค้านำเข้าจากฝั่งกัมพูชาบริเวณด่านรัฐประเศ ได้แก่ เสื้อผ้ามือสอง ผ้าห่ม ผลไม้ และเศษเหล็ก

ด้านการท่องเที่ยว สำหรับไทยมีจำนวนนักท่องเที่ยวที่เข้ามาในประเทศผ่านทางพื้นที่ SEC จำนวน 23 ล้านคน โดยไทยมีโอกาสขยายการท่องเที่ยวได้จากการเชื่อมโยงเครือข่ายการท่องเที่ยว โดยเฉพาะการท่องเที่ยวเชิงประวัติศาสตร์และอารยธรรมกับประเทศกัมพูชา เช่น จากเมืองเสียมเรียบของกัมพูชาและปราสาทหินพิมาย และปราสาทพนมรุ้งของไทย



07-gms0109 hj RM

ที่มา : ธนาคารพัฒนาแห่งเอเชีย (ADB), 2012

รูปที่ 2-1 แนวพื้นที่พัฒนาเศรษฐกิจ

## 2. แผนพัฒนาเศรษฐกิจและสังคมแห่งชาติ ฉบับที่ 11 (พ.ศ. 2555-2559)

กรอบแนวคิดการพัฒนาที่ยั่งยืนค้ำหลักการปฏิบัติตาม “ปรัชญาเศรษฐกิจพอเพียง” เป็นปรัชญานำทางในการพัฒนาประเทศอย่างต่อเนื่อง เพื่อมุ่งให้เกิดภูมิคุ้มกัน และมีการบริหารจัดการความเสี่ยงอย่างเหมาะสม เพื่อให้การพัฒนาประเทศสู่ความสมดุลและยั่งยืน และได้กำหนดทิศทางและยุทธศาสตร์การพัฒนาที่เหมาะสม ดังนี้

ยุทธศาสตร์ที่ 1 การสร้างความเป็นธรรมในสังคม

ยุทธศาสตร์ที่ 2 การพัฒนาคนสู่สังคมแห่งการเรียนรู้ตลอดชีวิตอย่างยั่งยืน

ยุทธศาสตร์ที่ 3 ความเข้มแข็งภาคเกษตร ความมั่นคงของอาหารและพลังงาน

ยุทธศาสตร์ที่ 4 การปรับโครงสร้างเศรษฐกิจสู่การเติบโตอย่างมีคุณภาพและยั่งยืน

ยุทธศาสตร์ที่ 5 การสร้างความเชื่อมโยงกับประเทศในภูมิภาคเพื่อความมั่นคงทางเศรษฐกิจและสังคม

ยุทธศาสตร์ที่ 6 การจัดการทรัพยากรธรรมชาติและสิ่งแวดล้อมอย่างยั่งยืน

### (1) ทิศทางการพัฒนาระดับกลุ่มจังหวัดภาคเหนือตอนล่าง

#### 1.1) กลุ่มจังหวัดภาคเหนือตอนล่าง 1

กลุ่มจังหวัดภาคเหนือตอนล่าง 1 ประกอบด้วย 5 จังหวัด คือ พิษณุโลก ตาก อุตรดิตถ์ สุโขทัย และเพชรบูรณ์ มีศักยภาพเป็นแหล่งผลิตทางการเกษตร คือ ข้าว ข้าวโพดเลี้ยงสัตว์และอ้อยโรงงานและไม้ผลที่จังหวัดอุตรดิตถ์ นอกจากนี้ยังเป็นศูนย์กลางเชื่อมโยงกับประเทศเพื่อนบ้านตามแนวการพัฒนา East-West Economic Corridor โดยมีจังหวัดพิษณุโลกเป็นเมืองศูนย์กลางความเจริญรองรับการเป็นศูนย์กลางบริการสีเขียวอินโดจีน มีแหล่งท่องเที่ยวที่เป็นมรดกโลกเชิงประวัติศาสตร์ ได้แก่ อุทยานประวัติศาสตร์สุโขทัยและศรีสัชนาลัย จังหวัดสุโขทัย แหล่งท่องเที่ยวเชิงธรรมชาติและเชิงนิเวศน์ และประเพณีวัฒนธรรมที่เป็นเอกลักษณ์ อาทิประเพณีอัฐมพระดำน้ำของจังหวัดเพชรบูรณ์ สำหรับบริการพื้นฐานมีโครงข่ายคมนาคมทั้งการขนส่งทางอากาศ ทางบก และทางรถไฟที่สนับสนุนการขนส่งผู้โดยสารและสินค้า มีแหล่งกักเก็บน้ำขนาดใหญ่ 3 แห่ง คือ เขื่อนภูมิพล จังหวัดตาก เขื่อนสิริกิติ์ จังหวัดอุตรดิตถ์ และเขื่อนแควน้อย จังหวัดพิษณุโลก

**ทิศทางการพัฒนากลุ่มจังหวัดภาคเหนือตอนล่าง 1** เน้นการเสริมจุดแข็งที่มีศักยภาพทางการเกษตร และการท่องเที่ยว โดยต่อยอดการพัฒนาด้วยฐานความรู้และเทคโนโลยีในการเพิ่มประสิทธิภาพการผลิตและสร้างมูลค่าเพิ่มให้ผลผลิตเดิม พร้อมทั้งแก้ไขจุดอ่อนด้านการผลิต ทรัพยากรมนุษย์ และการบริหารจัดการทรัพยากรธรรมชาติ ตลอดจนการใช้โอกาส ด้านศักยภาพที่ตั้งที่สามารถเชื่อมโยงระหว่างภาคและเชื่อมโยงการพัฒนาตาม NSEC และ EWEC และประตูเชื่อมโยงชายแดนเมียนมาร์ และสปป.ลาว โดยมีแนวทางการพัฒนาที่สำคัญ ดังนี้

- สนับสนุนการสร้างมูลค่าเพิ่มของฐานการผลิตทางการเกษตรและอุตสาหกรรมแปรรูปสินค้าเกษตร มุ่งเน้นให้ภาคเกษตรและอุตสาหกรรมเป็นฐานการสร้างรายได้ให้กับกลุ่มจังหวัดได้อย่างยั่งยืน โดยสนับสนุนแนวทางการผลิตเกษตรปลอดภัย เกษตรอินทรีย์ และการแปรรูปผลผลิตทางการเกษตรเพื่อสร้างมูลค่าเพิ่ม พัฒนาระบบ Logistics สำหรับสินค้าเกษตร และอุตสาหกรรมแปรรูปสินค้าเกษตรที่มีประสิทธิภาพ สนับสนุนการพัฒนาการผลิตพลังงานทดแทนจากพืช รวมถึงสนับสนุนให้มีการศึกษาวิจัยเพื่อพัฒนาผลิตภัณฑ์ด้านการเกษตร และอุตสาหกรรมแปรรูปสินค้าเกษตรให้ตรงกับความต้องการของตลาด

- พัฒนาเพื่อเป็นศูนย์กลางการค้า การบริการ เชื่อมโยงภายในกลุ่มจังหวัดภาค และประเทศเพื่อนบ้าน ให้ความสำคัญกับการสร้างโอกาสให้เกิดการขยายตัว และการเชื่อมโยงทางการค้าและการบริการภายในกลุ่มจังหวัด ภาค และกับประเทศเพื่อนบ้าน โดยพัฒนาสิ่งอำนวยความสะดวก และระบบ Logistics เพื่อสนับสนุนการค้าและการบริการ

- **สร้างคุณค่า (Value Creation) การท่องเที่ยวและผลิตภัณฑ์ท้องถิ่นของกลุ่มจังหวัด** เพื่อยกระดับการท่องเที่ยวและผลิตภัณฑ์ท้องถิ่นให้เป็นแหล่งรายได้ที่สำคัญของกลุ่มจังหวัด โดยการฟื้นฟูและพัฒนาทรัพยากรการท่องเที่ยวของกลุ่มจังหวัดให้เป็นเอกลักษณ์และเป็นที่ยุติของนักท่องเที่ยวทั้งไทยและต่างชาติ ส่งเสริมพัฒนาการบริหารจัดการการท่องเที่ยวทั้งการพัฒนาและเชื่อมโยงแหล่งท่องเที่ยว การตลาดและบุคลากร สร้างความปลอดภัยและมาตรฐานของการท่องเที่ยวด้านที่พัก อาหาร และการเดินทาง รวมทั้งความปลอดภัยในชีวิตและทรัพย์สินของนักท่องเที่ยว รวมถึงการพัฒนาองค์ความรู้ การศึกษาวิจัยเพื่อสร้างคุณค่าของทรัพยากรการท่องเที่ยวและผลิตภัณฑ์ท้องถิ่น

- **บริหารจัดการทรัพยากรธรรมชาติอย่างยั่งยืน** ที่มุ่งเน้นการสร้างสมดุลของระบบนิเวศ เพื่อสนับสนุนการผลิตและคุณภาพชีวิตอย่างยั่งยืนโดยให้ความสำคัญกับการพัฒนาแหล่งน้ำ และการบริหารจัดการน้ำให้ทั่วถึงและเป็นระบบ เพิ่มสมรรถนะแหล่งกักเก็บน้ำเดิม และแหล่งกักเก็บน้ำใหม่ ตามศักยภาพและความจำเป็นของพื้นที่ ส่งเสริมการอนุรักษ์ทรัพยากรดิน น้ำ ป่าไม้ โดยการมีส่วนร่วมของชุมชน ตลอดจนพัฒนาระบบเตือนภัยในพื้นที่เสี่ยงภัย ทั้งดินถล่ม ภัยแล้ง และอุทกภัย

## 1.2) กลุ่มจังหวัดภาคเหนือตอนล่าง 2

กลุ่มจังหวัดภาคเหนือตอนล่าง 2 ประกอบด้วย 4 จังหวัด คือ นครสวรรค์ กำแพงเพชร พิจิตร และอุทัยธานี พื้นที่ส่วนใหญ่เป็นที่ราบลุ่มแม่น้ำ มีป่านุรักษ์ที่สำคัญ คือป่าห้วยขาแข้งและป่าแม่वंก มีบทบาทในการเป็นฐานการผลิตสินค้าเกษตรที่สำคัญของภาค ได้แก่ ข้าว อ้อย และมันสำปะหลัง โดยข้าวปลูกมากในจังหวัด นครสวรรค์และพิจิตร มีตลาดกลางค้าข้าวที่มีความสำคัญที่ท่าข้าวกำนันทรง อำเภอยะหริ่ง จังหวัดนครสวรรค์ เป็นฐานที่ตั้งของโรงงานอุตสาหกรรมแปรรูปพืชผลการเกษตรขนาดใหญ่ อาทิ โรงสีข้าว โรงงานน้ำตาล และโรงงานแปรรูปมันสำปะหลัง โดยมีฐานการผลิตอยู่ในจังหวัดพิจิตร กำแพงเพชร และนครสวรรค์ มีโครงข่ายเส้นทางคมนาคมที่สามารถเชื่อมต่อระหว่างภาคกลางตอนบน ภาคตะวันออกเฉียงเหนือ และกรุงเทพมหานคร เส้นทางเศรษฐกิจตามแนวเหนือใต้ (NSEC) มีเส้นทางรถไฟและแม่น้ำที่สามารถใช้เป็นเส้นทางขนส่งสินค้า และรองรับการขยายตัวของการลงทุนขนาดใหญ่ นอกจากนี้ มีแหล่งท่องเที่ยวที่มีความหลากหลายและโดดเด่น ทั้งแหล่งโบราณสถานและแหล่งท่องเที่ยวทางธรรมชาติ อาทิ อุทยานประวัติศาสตร์กำแพงเพชร

**ทิศทางการพัฒนากลุ่มจังหวัดภาคเหนือตอนล่าง 2** เน้นการเพิ่มประสิทธิภาพการผลิตและสร้างมูลค่าเพิ่มให้แก่ผลผลิตเดิม โดยการใช้ฐานความรู้และเทคโนโลยี ใช้โอกาสด้านการตลาดสินค้าการเกษตรและแปรรูปเพื่อการส่งออกต่างประเทศ พร้อมกับการใช้ศักยภาพของพื้นที่ด้านที่ตั้งที่สามารถเชื่อมโยงระหว่างภาค การบริหารจัดการอย่างมีประสิทธิภาพของทรัพยากรน้ำ และการขนส่ง การพัฒนาการท่องเที่ยวโดยใช้จุดแข็งของเขตรักษาพันธุ์สัตว์ป่าห้วยขาแข้ง อุทยานประวัติศาสตร์กำแพงเพชร บึงบอระเพ็ด วิถีชีวิตชาวเรือนแพบนลำน้ำน่าน เจ้าพระยาและ สะแกกรัง โดยมีแนวทางการพัฒนาที่สำคัญ ดังต่อไปนี้

- **ขยายฐานเศรษฐกิจของกลุ่มให้หลากหลาย สร้างมูลค่าเพิ่มผลิตผลเกษตร พัฒนาเทคโนโลยี เพื่อพัฒนาเศรษฐกิจเดิมสู่ภาคอุตสาหกรรมที่มีมูลค่าสูง และการพัฒนาระบบ Logistic โดยใช้จังหวัด นครสวรรค์เป็นศูนย์กลาง** มุ่งเน้นการเป็นศูนย์กลางผลิตและค้าข้าวรวมถึงให้ภาคเกษตรกรรมและอุตสาหกรรมเป็นฐานสร้างรายได้ ส่งเสริมการลงทุนอุตสาหกรรมแปรรูปผลผลิตการเกษตรรองรับผลิตผลในพื้นที่ พัฒนาระบบ Logistic โดยนครสวรรค์เป็นศูนย์กลางขนส่งสินค้าพืชผลเกษตรและการส่งออกแบบเบ็ดเสร็จจัดทำการศึกษาเพื่อกำหนดรูปแบบระบบ Logistic ที่เหมาะสมของกลุ่ม ทั้งระบบราง ถนน และการขนส่งทางน้ำ



- แก้ไขปัญหาน้ำทิ้งระบบ ให้สอดคล้องกับกรอบการพัฒนาหลุ่มน้ำหลักของประเทศ เพื่อป้องกันและแก้ปัญหาภัยธรรมชาติ สนับสนุนการเพิ่มประสิทธิภาพการผลิต ลดความเสี่ยงจากอุทกภัยและภัยแล้ง และการใช้ประโยชน์สูงสุด

- เพิ่มรายได้จากการพัฒนาและสร้างสินค้าการท่องเที่ยว มุ่งเน้นการเพิ่มโอกาสการขยายตัวทางการค้า การลงทุน และยกระดับการท่องเที่ยวให้เป็นแหล่งสร้างรายได้ของกลุ่มจังหวัดอย่างมั่นคง โดยส่งเสริมพัฒนาด้านการบริหารจัดการท่องเที่ยว เชื่อมโยงการท่องเที่ยวภายในกลุ่มจังหวัด และระหว่างกลุ่มจังหวัด จัดทำแผนการพัฒนาและใช้ประโยชน์ทรัพยากรการท่องเที่ยวที่เป็นมรดกโลกของพื้นที่ ทั้งอุทยานประวัติศาสตร์ กำแพงเพชร และเขตอนุรักษ์พันธุสัตว์ป่าห้วยขาแข้ง

### 3. ยุทธศาสตร์การพัฒนาเชิงพื้นที่ระดับประเทศ และภาค

#### (1) พังประเทศไทย พ.ศ. 2600 โดยกรมโยธาธิการและผังเมือง

ผังนโยบายหลักของประเทศเป็นภาพรวมของแนวทางในการพัฒนาประเทศ และถ่ายทอดสู่ผังระบบชุมชน การใช้ประโยชน์ที่ดิน และการกระจายตัวของพื้นที่ยุทธศาสตร์ของประเทศในรายละเอียด โดยให้ความสำคัญในการกระจายความเจริญที่เน้นการเพิ่มสมดุระบบเมือง และเน้นการพัฒนาเป็นกลุ่มเมืองที่มีกิจกรรมและความเจริญทางเศรษฐกิจใกล้เคียงกัน ซึ่งประเด็นการพัฒนาที่เกี่ยวข้องกับพื้นที่ศึกษา คือ การกำหนดเมืองที่มีศักยภาพเป็นศูนย์กลางหลักในแต่ละภูมิภาค เชื่อมโยงกับเมืองที่มีศักยภาพเป็นอันดับรองลงมา และแบ่งบทบาทหน้าที่การบริการแก่ประชาชนตามความเหมาะสมและทรัพยากรที่มีอยู่

#### แนวทางการพัฒนากลุ่มเมืองและบทบาทหน้าที่ตามศักยภาพของจังหวัดในพื้นที่ศึกษา

##### 1) กลุ่มเมืองพิษณุโลก-ตาก-พิจิตร-กำแพงเพชร-สุโขทัย-เพชรบูรณ์-อุตรดิตถ์

- ส่งเสริมศักยภาพในการพัฒนาด้านโลจิสติกส์ โดยมีพิษณุโลกซึ่งตั้งอยู่บนแนวแกนการพัฒนา ซึ่งเป็นจุดตัดของเส้นทางสาย North-South Economics Corridor และ East-West Economics Corridor จึงมีบทบาทเป็นศูนย์กลางของสี่แยกอินโดจีนและเป็นศูนย์กลางการคมนาคมขนส่งหลายรูปแบบ

- ส่งเสริมศักยภาพการเป็นศูนย์กลาง ICT และ R&D ด้านการคมนาคมขนส่งและโลจิสติกส์

- ส่งเสริมศักยภาพการเป็นศูนย์กลางการศึกษา วิจัย และพัฒนา (R&D)

- ส่งเสริมการเป็นศูนย์กลางการท่องเที่ยวเชิงประวัติศาสตร์ วัฒนธรรม และแหล่งมรดกโลก

รวมทั้งการท่องเที่ยวเชิงธรรมชาติและการค้าชายแดน

##### 2) แม่สอด - เมืองชายแดนเชื่อมโยงการค้ากับต่างประเทศ ทำหน้าที่เป็นประตูการค้าส่งออกสินค้า

จากโครงการความร่วมมือระหว่างประเทศในอนุภูมิภาค เพื่อสนับสนุนการค้า การลงทุน อุตสาหกรรม และการท่องเที่ยวในแนวแกนพัฒนาเศรษฐกิจตะวันออก-ตะวันตก

##### 3) Indo-China Interaction- เป็นกลุ่ม (Cluster) เชื่อมโยงการท่องเที่ยวจังหวัดภาคเหนือตอนล่าง

กำหนดให้จังหวัดพิษณุโลกเป็นสี่แยกทางการท่องเที่ยวอินโดจีน เชื่อมโยงเส้นทางการท่องเที่ยวไปยังสหภาพพม่า สปป.ลาว เวียดนาม มาเลเซีย และสิงคโปร์

- จังหวัดพิษณุโลก เป็นศูนย์กลางเชื่อมโยงการคมนาคมทางอากาศ เชื่อมโยงการท่องเที่ยวแหล่งมรดกโลกในประเทศไทยกับ สปป.ลาว กัมพูชา และเวียดนาม

- กลุ่มจังหวัดพิษณุโลก ตาก เพชรบูรณ์ สุโขทัย อุตรดิตถ์ กำหนดให้เป็นแหล่งท่องเที่ยวทาง

ธรรมชาติ ประวัติศาสตร์ ศาสนา และกิจกรรมมนุษย์

- กลุ่มจังหวัดนครสวรรค์ อุทัยธานี กำแพงเพชร พิจิตร อยู่ในอิทธิพลของแหล่งท่องเที่ยวมรดกโลก จังหวัดกำแพงเพชร (อุทยานประวัติศาสตร์กำแพงเพชร) กำหนดให้กลุ่มจังหวัดนี้เป็นแหล่งท่องเที่ยวเชิงธรรมชาติศึกษาและอนุรักษ์ จังหวัดนครสวรรค์เป็นศูนย์กลางเชื่อมโยงทางถนนไปสู่แหล่งท่องเที่ยวในกลุ่มนี้

## (2) ฝั่งภาคเหนือ พ.ศ.2600 โดยกรมโยธาธิการและผังเมือง

เป็นแผนระยะยาวที่ตอบสนองแนวความคิดการพัฒนาประเทศและการสร้างความสัมพันธ์เชิงพื้นที่กับภาคอื่นๆ ตามศักยภาพ โอกาส และทุนที่มีอยู่ในภาค ทั้งทุนทางสังคมและวัฒนธรรม ทุนทางทรัพยากรธรรมชาติ และสิ่งแวดล้อม และทุนทางเศรษฐกิจ ดังนั้นแนวความคิดการพัฒนาภาคเหนือยังคงยึด “คนเป็นศูนย์กลางของการพัฒนา” เป็นแนวทางของการพัฒนาโดยการขับเคลื่อนยุทธศาสตร์การพัฒนาพัฒนาบนฐานทรัพยากรของภาคอย่างยั่งยืน” เป็นแนวทางของการพัฒนาโดยการขับเคลื่อนยุทธศาสตร์การพัฒนาในแต่ละด้านอย่างชัดเจน บนฐานของการมีส่วนร่วมในทุกภาคส่วนและสังคมทุกระดับ

### บทบาทการพัฒนาพื้นที่ตามผังนโยบายการพัฒนาภาคเหนือ

- **พื้นที่เศรษฐกิจหลัก:** พัฒนาจังหวัดตาก (แม่สอด)-พิษณุโลก เป็นแนวพื้นที่เศรษฐกิจตะวันออก-ตะวันตก ให้เป็นประตูการค้า แรงงาน และวัตถุดิบ แหล่งอุตสาหกรรมที่ใช้วัตถุดิบจากสภาพพม่าเป็นศูนย์กลางการคมนาคมขนส่งและศูนย์กระจายสินค้า
- **พื้นที่เศรษฐกิจหลักรอง**
  1. พัฒนาจังหวัดสุโขทัย-กำแพงเพชร-นครสวรรค์-อุทัยธานี เป็นแนวพื้นที่เศรษฐกิจด้านแหล่งผลิตทางเกษตร อุตสาหกรรมแปรรูปการเกษตร และอุตสาหกรรมอาหาร เชื่อมโยงพื้นที่เศรษฐกิจชายแดนที่จังหวัดตาก
  2. แนวแกนเส้นทางสุโขทัย-กำแพงเพชร เป็นแนวพื้นที่เศรษฐกิจที่เป็นแหล่งท่องเที่ยวมรดกโลก
- **เขตส่งเสริมเศรษฐกิจชายแดน:** จังหวัดตาก ส่งเสริมเมืองแม่สอดเป็นเขตประกอบการอุตสาหกรรม เขตการผลิตร่วมการลงทุนด้านอุตสาหกรรมแปรรูปการเกษตร และอุตสาหกรรมที่ใช้แรงงานมีการค้าและท่องเที่ยว

## 4. ข้อมูลรายสาขา

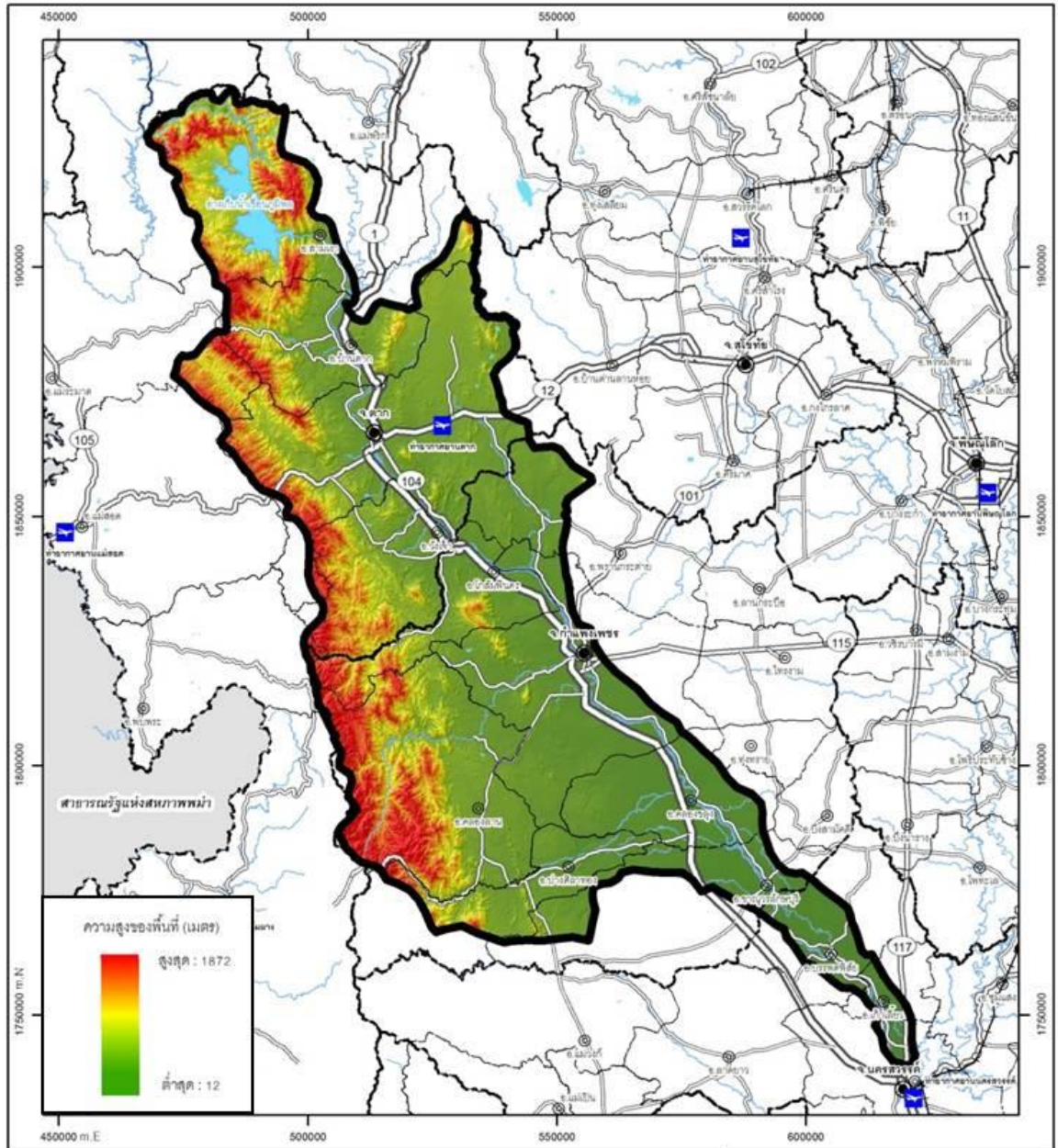
### (1) ด้านกายภาพ

เพื่อให้เกิดความเข้าใจที่ชัดเจนยิ่งขึ้น การประมวลผลและวิเคราะห์ข้อมูลด้านกายภาพควรแยกออกเป็น 2 กลุ่มย่อย ได้แก่ ด้านสภาพแวดล้อมตามธรรมชาติ (Natural Environment) และสภาพแวดล้อมที่มนุษย์สร้างขึ้น (Man-Made Environment)

- **สภาพแวดล้อมตามธรรมชาติ** กลุ่มน้ำปิงล่างเป็นพื้นที่ที่มีสภาพภูมิศาสตร์ที่ครบสมบูรณ์ในตัวเอง ตั้งแต่ภูเขาสูงเทือกเขาถนนธงชัยในเขตจังหวัดตากมาจนถึงที่ราบขนาดใหญ่ในจังหวัดกำแพงเพชรมีทรัพยากรธรรมชาติที่อุดมสมบูรณ์ทั้งป่าไม้ ทรัพยากรน้ำ ดิน แร่ธาตุต่าง ๆ รวมถึงทรัพยากรที่สร้างมูลค่าทางเศรษฐกิจให้กับกลุ่มน้ำ เช่น หินอ่อน หินแกรนิต และก๊าซธรรมชาติ ด้วยความอุดมสมบูรณ์ดังกล่าวเป็นเหตุให้กลุ่มน้ำมีความสามารถในการเชิงเกษตรกรรมเป็นอย่างมาก อย่างไรก็ตาม กลุ่มน้ำปิงตอนล่างก็มีข้อจำกัดอันเนื่องมาจากสภาพแวดล้อมทางธรรมชาติ เทือกเขาสูงทางตอนเหนือส่งผลให้มีพื้นที่จังหวัดตากมีพื้นที่ราบน้อยมีความเสี่ยงต่อภัยธรรมชาติอยู่เสมอ และเป็นอุปสรรคทางธรรมชาติต่อการเชื่อมโยงกับพื้นที่ข้างเคียง ส่งผลให้กลุ่มน้ำปิงตอนล่างไม่สามารถเชื่อมต่อกับพื้นที่ข้างเคียงได้อย่างสะดวก และยังส่งผลให้มีพื้นที่ที่มีความพร้อมในการพัฒนาเพื่อการใช้ประโยชน์ที่ดินแบบเมืองน้อยตามไปด้วย รวมถึงการมีปัญหาด้านการบุกรุกใช้พื้นที่ที่มีคุณค่าด้านทรัพยากรธรรมชาติและสิ่งแวดล้อมจนมีปัญหาคความเสื่อมโทรมตามมา

- **สภาพแวดล้อมที่มนุษย์สร้างขึ้น** ด้วยลักษณะของสภาพแวดล้อมตามธรรมชาติที่ได้กล่าวมาแล้วข้างต้น กลุ่มน้ำปิงตอนล่างจึงเป็นแหล่งเกษตรกรรมสำคัญของประเทศมาโดยตลอด มีการตั้งถิ่นฐานของมนุษย์มาตั้งแต่สมัยโบราณ โดยพื้นที่เมืองโบราณจะกระจุกตัวอยู่ในพื้นที่ที่มีความปลอดภัยต่อภัยธรรมชาติ เลือกที่ตั้งบริเวณที่ราบระหว่างหุบเขาที่มีทรัพยากรน้ำอุดมสมบูรณ์แต่มีความเสี่ยงต่อภัยธรรมชาติต่ำ เมืองมีความครบถ้วนสมบูรณ์ในตัวเอง และทำหน้าที่เป็นเมืองหน้าด่านสำคัญของอาณาจักร เนื่องจากเทือกเขาดอนนงชัยเป็นพรมแดนที่สำคัญกับอาณาจักรข้างเคียง

เมื่อเข้าสู่ยุคปัจจุบันที่ให้ความสำคัญกับความเชื่อมโยงระหว่างประเทศที่ต้องการขยายพื้นที่แหล่งวัตถุดิบและตลาดให้กว้างใหญ่ยิ่งขึ้น มีโครงการจัดการทรัพยากรน้ำขนาดใหญ่ที่สุดในประเทศไทยที่เขื่อนภูมิพลเพื่อลดความเสี่ยงภัยธรรมชาติ บริหารจัดการทรัพยากรน้ำเพื่อการอุปโภคและบริโภค และผลิตพลังงานไฟฟ้า มีการตัดถนนพหลโยธินเพื่อเชื่อมโยงภาคกลางกับภาคเหนือโดยเลือกเส้นทางผ่านลุ่มน้ำปิงตอนล่างจากกำแพงเพชรมาถึงตากและไปยังจังหวัดลำปางที่เป็นศูนย์กลางของภาคเหนือตอนบนเป็นลำดับแรก ส่งผลให้พื้นที่ในลุ่มน้ำมีการพัฒนาเพิ่มขึ้นเป็นอย่างมาก เกิดเป็นเมืองศูนย์กลางด้านสินค้าเกษตร มีการขยายตัวจากศูนย์กลางของจังหวัดออกไปยังด้านตะวันออกเพื่อเชื่อมโยงกับเมืองหลักในภาคเหนือตอนล่าง ส่วนด้านตะวันตกไม่สามารถขยายพื้นที่เมืองได้เนื่องจากมีข้อจำกัดด้านภูมิศาสตร์ และได้พัฒนาไปสู่การเป็นพื้นที่สำคัญของการเชื่อมโยงระหว่างประเทศไทยกับสหภาพเมียนมาร์ อย่างไรก็ตาม การพัฒนาเมืองในลุ่มน้ำยังมีข้อจำกัดทางภูมิศาสตร์และความเสี่ยงต่อภัยพิบัติทางธรรมชาติอยู่มาก ส่งผลให้มีพื้นที่เมืองไม่มากนัก และมีการกระจุกตัวน้อย โครงสร้างพื้นฐานยังไม่ได้รับการพัฒนาให้ได้มาตรฐานและมีความสำคัญในระดับประเทศลดลง เนื่องจากมีการพัฒนาเส้นทางระหว่างภาคกลางกับภาคเหนือผ่านจังหวัดพิษณุโลก ซึ่งเป็นเส้นทางที่สะดวกกว่าและผ่านศูนย์กลางทางเศรษฐกิจที่มีความสำคัญมากกว่าเมืองในลุ่มน้ำ



แผนที่ 2-1 สภาพภูมิประเทศบริเวณลุ่มน้ำปึงตอนล่าง

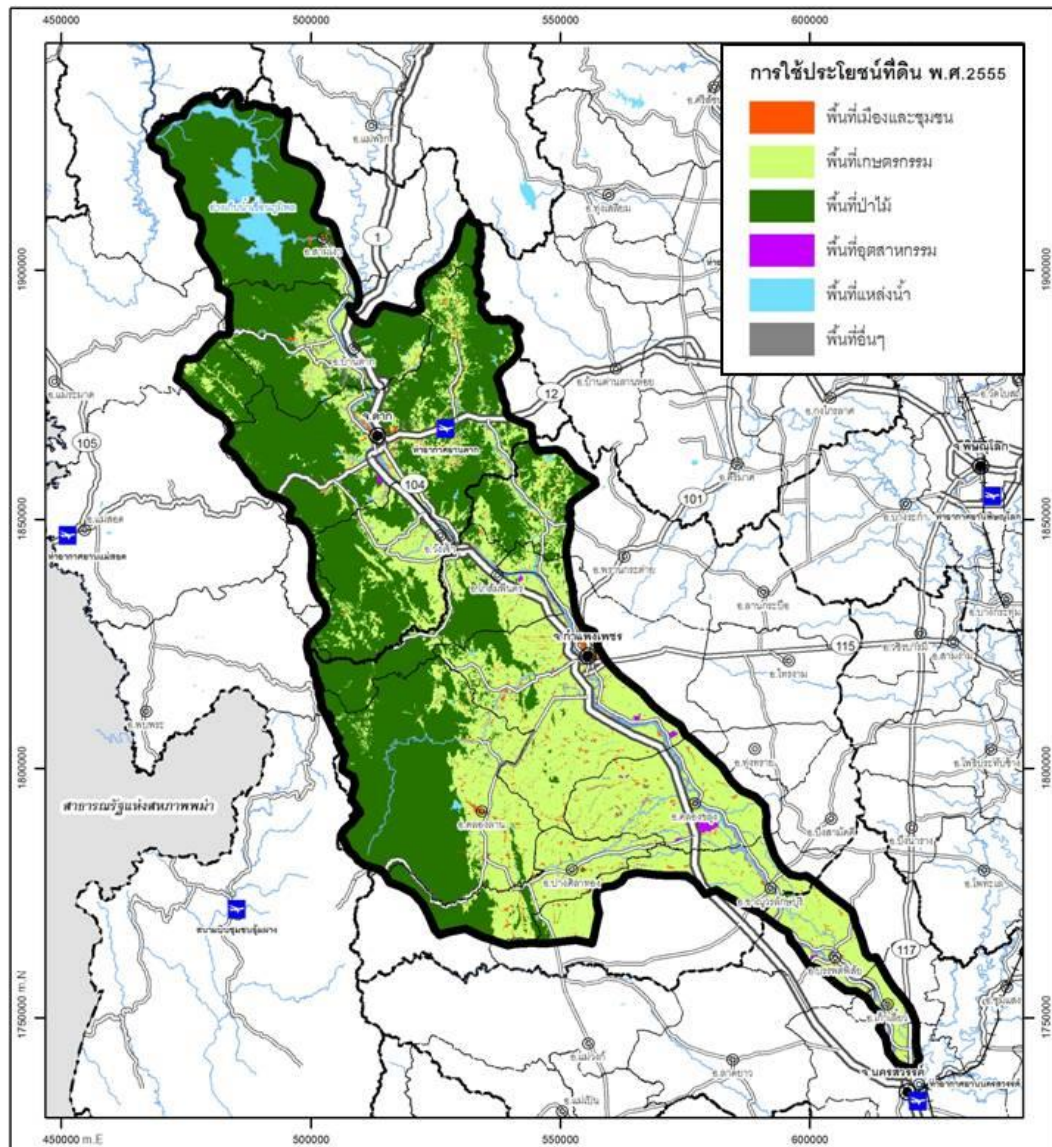
### 1.1) การใช้ประโยชน์ที่ดิน

ปี พ.ศ. 2555 พื้นที่บริเวณลุ่มน้ำปิงตอนล่าง มีพื้นที่รวมประมาณ 5,926,575.24 ไร่ หรือ 9,482.52 ตารางกิโลเมตร โดยสามารถจำแนกการใช้ประโยชน์ที่ดินเป็น 6 ประเภท เรียงลำดับดังนี้

ตารางที่ 2-1 การใช้ประโยชน์ที่ดินในพื้นที่ลุ่มน้ำปิงตอนล่าง พ.ศ. 2555

การใช้ประโยชน์ที่ดินในพื้นที่ลุ่มน้ำปิงตอนล่าง	พ.ศ.2555	
	ตร.กม.	ร้อยละ
1.พื้นที่ป่าไม้	4,729.10	49.87
2.พื้นที่เกษตรกรรม	3,895.87	41.09
3.พื้นที่เมืองและชุมชน	332.77	3.51
4.พื้นที่แหล่งน้ำ	290.88	3.07
5.พื้นที่อื่นๆ	198.27	2.09
6.พื้นที่อุตสาหกรรม	35.07	0.37
รวม	9,481.96	100

ที่มา : กรมพัฒนาที่ดิน ปี พ.ศ. 2555

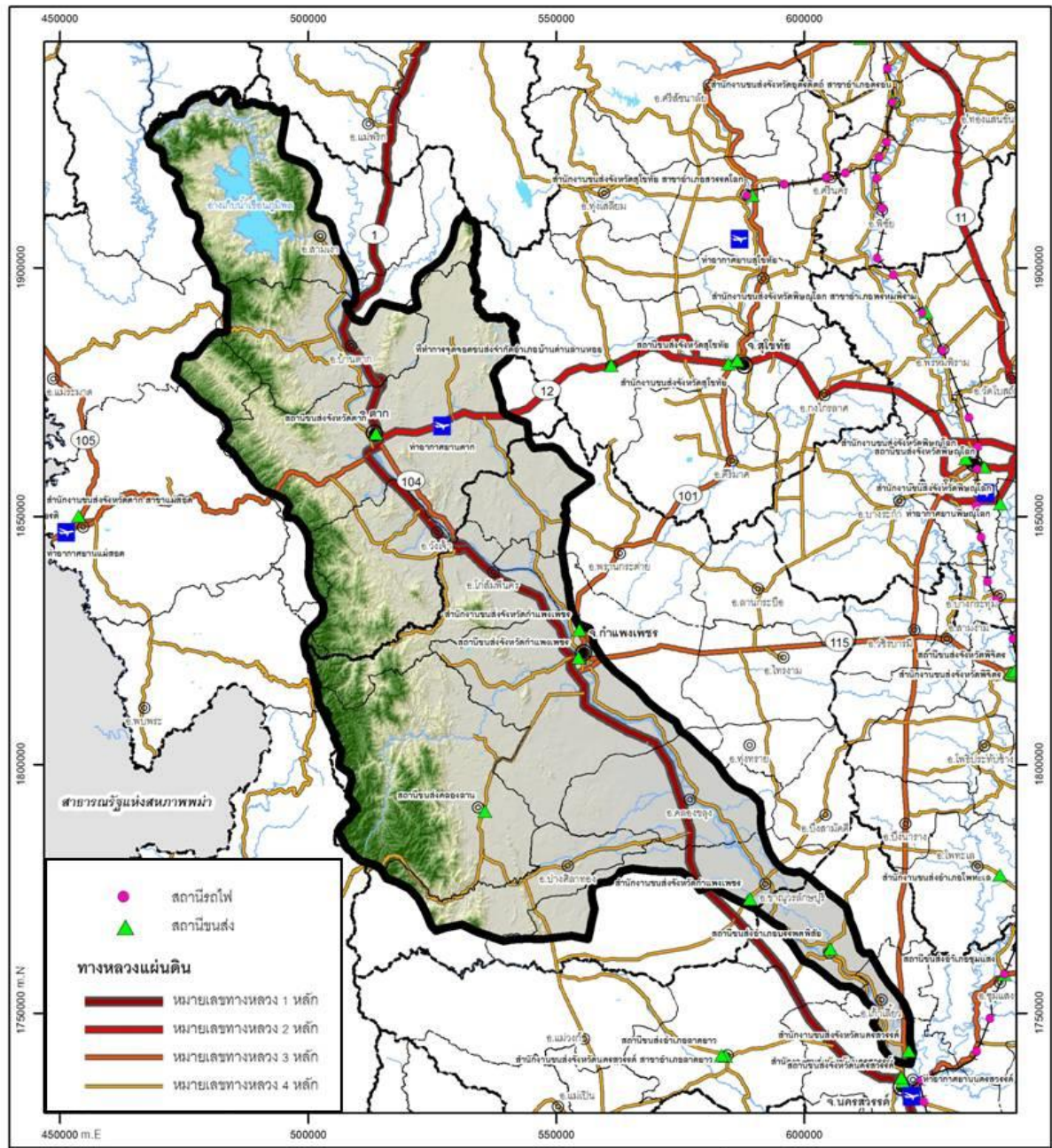


แผนที่ 2-2 การใช้ประโยชน์ที่ดิน บริเวณลุ่มน้ำปิงตอนล่าง



1.2) โครงข่ายการคมนาคมและขนส่ง  
 ทางหลวงแผ่นดินสายประธาน

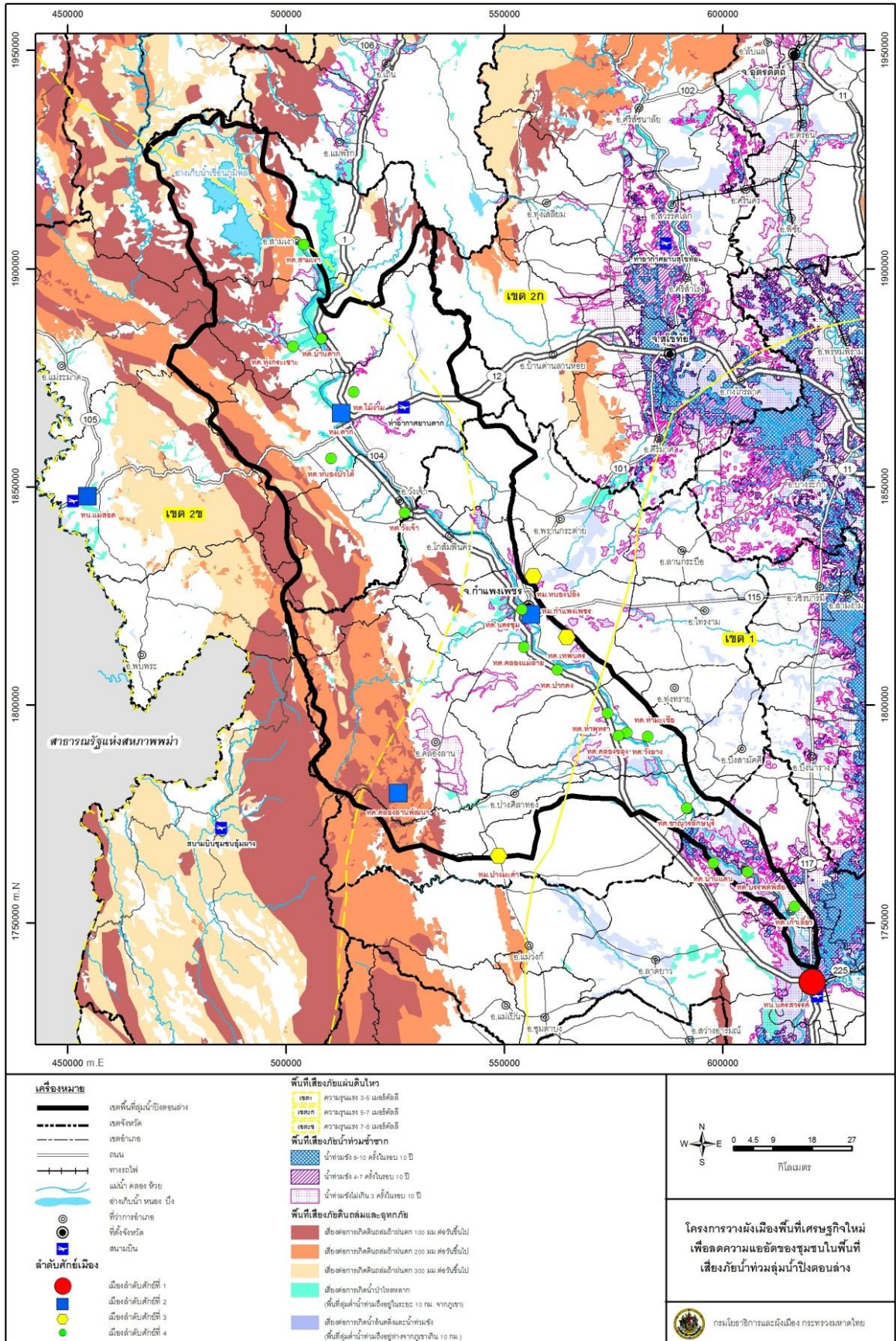
- ทางหลวงแผ่นดินหมายเลข 1 มีบทบาทเป็นถนนเศรษฐกิจแนวเหนือ-ใต้ เชื่อมโยงระหว่างภาคกลางไปยังภาคเหนือตอนบน และเชื่อมโยงระหว่างประเทศ มีเส้นทางตัดผ่านบริเวณลุ่มน้ำปิงตอนล่างตั้งแต่จังหวัดนครสวรรค์ ไปยังจังหวัดกำแพงเพชร และจังหวัดตาก
- ทางหลวงแผ่นดินหมายเลข 12 (แม่สอด - มุกดาหาร) เป็นเส้นทางคมนาคมสำคัญที่เชื่อมระหว่างภาคเหนือและภาคตะวันออกเฉียงเหนือของประเทศไทย อีกทั้งรัฐบาลยังวางแผนให้เป็นหนึ่งในเส้นทางยุทธศาสตร์สายเศรษฐกิจตะวันออก-ตะวันตก (East-West Economic Corridor) ที่เชื่อมระหว่างเมืองมะละล้าเล็ง ประเทศพม่าและ เมืองดานัง ประเทศเวียดนาม ซึ่งเป็นส่วนหนึ่งของทางหลวงสายเอเชีย AH-1



แผนที่ 2-3 โครงข่ายการคมนาคมและขนส่งบริเวณลุ่มน้ำปิงตอนล่าง



### 1.3) พื้นที่เสี่ยงต่อการเกิดภัยพิบัติทางธรรมชาติ



แผนที่ 2-4 ลำดับค้ำยกของเมืองและพื้นที่เสี่ยงต่อการเกิดภัยพิบัติทางธรรมชาติ บริเวณลุ่มน้ำปิงตอนล่าง

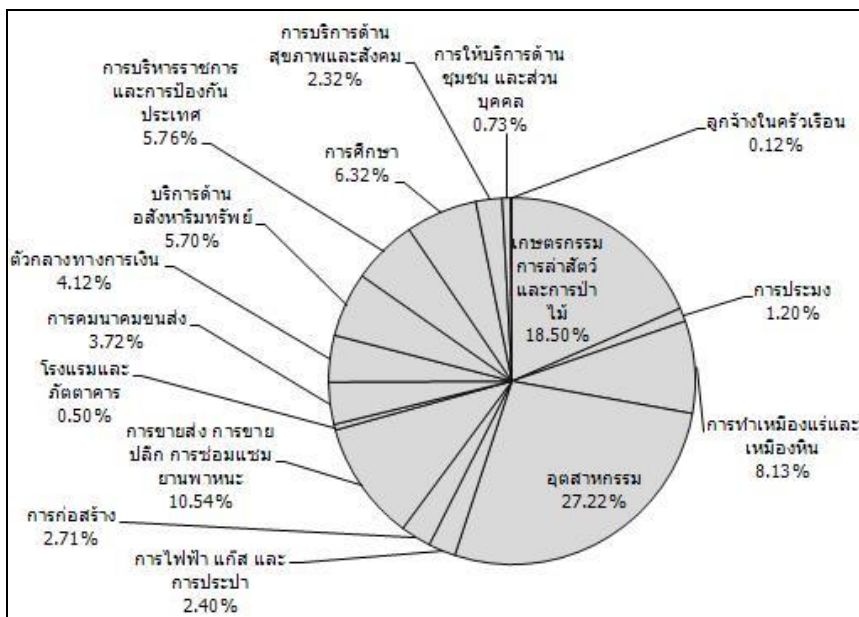
(2) ด้านเศรษฐกิจ

ฐานเศรษฐกิจหลักของกลุ่มน้ำปิงตอนล่างอยู่บนการผลิตด้านเกษตรกรรมอย่างต่อเนื่อง โดยเฉพาะอย่างยิ่งสาขาสีธรรมและเหมืองแร่ เป็นแหล่งเพาะปลูกข้าวขนาดใหญ่ของประเทศ มีเหมืองหินและแหล่งก๊าซธรรมชาติที่มีศักยภาพในการพัฒนาสูง อย่างไรก็ตาม การผลิตในภาคสีธรรมยังคงเป็นรูปแบบการผลิตแบบดั้งเดิมให้ผลผลิตต่ำ ใช้ทรัพยากรธรรมชาติสูง และมีความเสี่ยงต่อความผันผวนทางการตลาดมาก เกษตรกรจึงอยู่ในภาวะยากจน ส่วนสาขาอุตสาหกรรมส่วนใหญ่เป็นอุตสาหกรรมที่ต่อเนื่องจากผลิตผลด้านการเกษตรในลุ่มน้ำ และมีแนวโน้มที่จะมีการขยายตัวด้านอุตสาหกรรมมากขึ้น เนื่องจากนโยบายความร่วมมือระหว่างประเทศ ได้สร้างทางหลวงสายเอเชียที่เชื่อมโยงประเทศต่าง ๆ ในภูมิภาคเอเชียตะวันออกเฉียงใต้เข้าเป็นอันหนึ่งอันเดียวกัน และมีสี่แยกอินโดจีนตัดกันที่เมืองตาก ส่งผลให้พื้นที่ในลุ่มน้ำกลายเป็นประตูเชื่อมโยงระหว่างพื้นที่หลายระดับ ทั้งระดับประเทศที่เป็นประตูเชื่อมโยงด้านสินค้าเกษตรกรรมระหว่างภาคกลางกับภาคเหนือ ระดับภูมิภาคเอเชียตะวันออกเฉียงใต้เป็นทางแยกระหว่างพื้นที่ที่ตลาดใหญ่และแหล่งผลิตสินค้าอุตสาหกรรมมูลค่าสูงในภาคกลางของประเทศไทยกับสหภาพเมียนมาร์ (ด้านตะวันตก) และจีนตอนใต้ (ผ่านภาคเหนือของประเทศไทย) และในปัจจุบันได้มีอุตสาหกรรมประเภทที่ใช้แรงงานเข้มข้น (Labor Intensive Industry) เข้ามาตั้งถิ่นฐานในลุ่มน้ำมากขึ้น เนื่องจากมีความได้เปรียบด้านค่าจ้างแรงงานซึ่งสามารถนำเข้าจากประเทศเพื่อนบ้านแบบไปเช้าเย็นกลับได้ ส่วนสาขาการค้าและบริการ ส่วนใหญ่เป็นกิจการที่ให้บริการกับประชาชนภายในลุ่มน้ำเป็นหลัก เนื่องจากสภาพแวดล้อมของลุ่มน้ำค่อนข้างปิดตัวจากพื้นที่ข้างเคียง จึงมีการค้าบริการภายในพื้นที่เป็นฐานสำคัญ นอกจากนี้ยังมีแนวโน้มของการขยายตัวของสาขาการท่องเที่ยวเชิงธรรมชาติ รวมถึงการท่องเที่ยวเชิงประวัติศาสตร์อีกด้วย

2.1) เศรษฐกิจภาพรวมบริเวณลุ่มน้ำปิงตอนล่าง

บริเวณลุ่มน้ำปิงตอนล่างมีสาขาการผลิตที่สำคัญ 3 อันดับแรก ได้แก่

- สาขาสีธรรม (ร้อยละ 27.22)
- สาขาเกษตรกรรม (ร้อยละ 18.50)
- สาขาการค้าส่งค้าปลีก (ร้อยละ 10.54)





## แผนภูมิที่ 2-1 สัดส่วนผลิตภัณฑ์มวลรวมของสาขาการผลิตในกลุ่มน้ำปิงตอนล่าง ปี พ.ศ. 2554

### 2.2) ขนาดเศรษฐกิจบริเวณลุ่มน้ำปิงตอนล่าง

ขนาดเศรษฐกิจของกลุ่มน้ำปิงตอนล่าง สามารถวิเคราะห์โดยการเปรียบเทียบมูลค่าผลิตภัณฑ์มวลรวมของจังหวัดตามสัดส่วนของประชากรที่อยู่อาศัยในพื้นที่ที่วางผังต่อประชากรทั้งจังหวัด ซึ่งจะช่วยให้ทราบถึงขนาดเศรษฐกิจของพื้นที่ โดยพบว่า ขนาดเศรษฐกิจในเขตลุ่มน้ำปิงตอนล่างมีการขยายตัวอย่างต่อเนื่อง เป็นผลมาจากการเพิ่มขึ้นของการค้าและการบริการ ภาคเกษตรกรรม และภาคอุตสาหกรรมเป็นหลัก

### 2.3) อุตสาหกรรม

สถานการณ์อุตสาหกรรมในพื้นที่ลุ่มน้ำปิงตอนล่าง ปี พ.ศ. 2556 (ข้อมูล ณ เดือนสิงหาคม 2556) มีจำนวนโรงงานรวม 819 โรงงาน ประเภทอุตสาหกรรมที่มีสัดส่วนมากที่สุด ได้แก่ อุตสาหกรรมเกษตร (ร้อยละ 39 - โรงสีข้าวและโรงงานทำมันเส้น) รองลงมาคือ อุตสาหกรรมผลิตภัณฑ์โลหะ (ร้อยละ 11) และ อุตสาหกรรมทั่วไป (ร้อยละ 10) ซึ่งอุตสาหกรรมที่ก่อให้เกิดการจ้างงานสูงสุดรายจังหวัด ได้แก่ จังหวัดกำแพงเพชร (อุตสาหกรรมเกษตร) จังหวัดตาก (อุตสาหกรรมผลิตภัณฑ์โลหะ) และจังหวัดนครสวรรค์ (อุตสาหกรรมเครื่องตี)

#### ตารางที่ 2-2 แสดงข้อมูลโรงงานอุตสาหกรรมในพื้นที่ลุ่มน้ำปิงตอนล่าง

จังหวัด	จำนวน (โรงงาน)	เงินทุน (ล้านบาท)	คนงาน (คน)	กำลัง (ล้านแรงแม่)
กำแพงเพชร	502	14,585	6,648	1.12
ตาก	216	8,641	4,226	1.10
นครสวรรค์	101	2,900	908	0.07
รวม	819	26,126	11,782	2.29

ที่มา : กรมโรงงานอุตสาหกรรม, ข้อมูล ณ เดือนสิงหาคม 2556

### 2.4) เกษตรกรรม

พืชเศรษฐกิจที่สำคัญบริเวณลุ่มน้ำปิงตอนล่าง ได้แก่

- **ข้าว** มีพื้นที่เพาะปลูก 1.86 ล้านไร่ โดยร้อยละ 57 เพาะปลูกในจังหวัดกำแพงเพชร และ นครสวรรค์ (ร้อยละ 35)
- **มันสำปะหลัง** จังหวัดกำแพงเพชรและนครสวรรค์ นับว่ามีศักยภาพการผลิตสูงที่สุดในภาคเหนือและภาคกลาง รวมถึงการเป็นแหล่งรับซื้อผลผลิตมันสำปะหลังแหล่งใหญ่ที่สุดเพื่อเข้าสู่อุตสาหกรรมแปรรูปในพื้นที่
- **ข้าวโพดเลี้ยงสัตว์** เป็นพืชเศรษฐกิจหลักอันดับ 3 ของพื้นที่ แม้มีแนวโน้มการเพาะปลูกลดลง แต่ยังคงทำหน้าที่เป็นตลาดกลางเพื่อรองรับผลผลิตจากจังหวัดอื่นๆ

### (3) ด้านสังคม

เนื่องจากความหลากหลายทางภูมิศาสตร์ ความอุดมสมบูรณ์ของทรัพยากรธรรมชาติและสิ่งแวดล้อม การเป็นพื้นที่รอยต่อระหว่างประเทศ และการมีที่ตั้งอยู่ห่างไกลจากศูนย์กลางหลักในการพัฒนาต่าง ๆ ของประเทศ ส่งผลให้ลุ่มน้ำปิงตอนล่างมีสภาพทางสังคมที่หลากหลาย มีเอกลักษณ์ของวิถีชีวิตที่ชัดเจน มีการตั้งถิ่นฐานต่อเนื่องมาตั้งแต่สมัยโบราณและได้พัฒนาเป็นเมืองหน้าด่านทางการเมือง มาสู่เมืองหน้าด่านทางเศรษฐกิจในปัจจุบัน ด้วยลักษณะทางภูมิศาสตร์และเศรษฐกิจที่ได้กล่าวมาแล้วข้างต้น ส่งผลให้ลุ่มน้ำปิงเป็นที่ตั้งของชนกลุ่มน้อยจำนวนมาก การมีพรมแดนที่ไม่ชัดเจนส่งผลให้เกิดการลักลอบเข้าเมืองโดยผิดกฎหมายและนำเข้าสินค้าผิดกฎหมายหลากหลายประเภท ขนาดครัวเรือนเฉลี่ยยังมีขนาดใหญ่เมื่อเทียบกับค่าเฉลี่ยของประเทศ มีประชาชนที่ยังมีความเป็นอยู่ต่ำกว่ามาตรฐานจำนวนมาก เนื่องจากสภาพภูมิศาสตร์เป็นอุปสรรคในการเข้าถึงบริการพื้นฐานสาธารณะต่างๆ ค่าเฉลี่ยด้านการศึกษาและการสาธารณสุขยังอยู่ในระดับต่ำกว่ามาตรฐาน และกระจุกตัวอยู่ในพื้นที่เมืองเป็นหลัก อีกทั้งพื้นที่เกษตรกรรมยังมีปัญหาด้านแรงงานเป็นอย่างมาก เนื่องจากประชาชนวัยแรงงานในพื้นที่ย้ายออกไปหาแหล่งงานที่มีผลตอบแทนสูงกว่านอกกลุ่มน้ำ มีการนำเข้าแรงงานต่างชาติดมาทดแทน การเกษตรเปลี่ยนไปสู่การเกษตรรายใหญ่ และมีการเพิ่มขึ้นของเกษตรในเชิงอุตสาหกรรมมากขึ้น

## 5. สรุปผลการพัฒนา บทบาท และทิศทางการพัฒนาพื้นที่ลุ่มน้ำปิงตอนล่างจากนโยบายและโครงการต่างๆ

จากยุทธศาสตร์และแผนนโยบายการพัฒนาพื้นที่ที่เกี่ยวข้องกับลุ่มน้ำปิงตอนล่าง ซึ่งครอบคลุมพื้นที่จังหวัดตาก กำแพงเพชร และนครสวรรค์เป็นพื้นที่ต่อเนื่องมาจากลุ่มน้ำปิงตอนบนเป็นแหล่งต้นน้ำลำธารและทรัพยากรธรรมชาติที่สำคัญของประเทศ และมีอิทธิพลต่อการพัฒนาฐานเศรษฐกิจหลักของประเทศตั้งแต่พื้นที่ภาคเหนือจนถึงภาคกลางของประเทศไทย จึงมีแนวทางในการพัฒนาทุกระดับ ทั้งระดับกลุ่มความร่วมมือระหว่างประเทศ ระดับประเทศ ภาค และลุ่มน้ำ แสดงให้เห็นถึงความสำคัญในเชิงเศรษฐกิจ สังคม ทรัพยากรธรรมชาติและสิ่งแวดล้อมของลุ่มน้ำปิงตอนล่าง ได้มีโครงการพัฒนาและอนุรักษ์ต่าง ๆ ดำเนินการมาอย่างต่อเนื่อง โดยสามารถสรุปผลของการพัฒนา บทบาทและทิศทางการพัฒนาในอนาคตได้ดังนี้

### (1) ผลการพัฒนาเชิงพื้นที่

จากยุทธศาสตร์ แผนงาน และโครงการต่างๆ ที่ได้ดำเนินงานมาแล้วในลุ่มน้ำปิงตอนล่างแสดงให้เห็นว่าลุ่มน้ำแห่งนี้ได้ถูกกำหนดบทบาทให้เป็นพื้นที่ประตูเชื่อมโยงในหลายระดับพื้นที่ ตั้งแต่การเป็นประตูระหว่างภาคกลางที่เป็นฐานการผลิตเกษตรและอุตสาหกรรมที่สำคัญของประเทศกับภาคเหนือในฐานะแหล่งวัตถุดิบและตลาดการค้า ต่อเนื่องกับกลุ่มประเทศอนุภูมิภาคลุ่มน้ำโขง และการเป็นประตูเชื่อมโยงระหว่างประเทศไทยกับสหภาพเมียนมาร์ ผ่านด่านชายแดนแม่สอด จังหวัดตาก ด้วยการพัฒนาเส้นทางระเบียงเศรษฐกิจอาเซียนทั้งแนวเหนือ-ใต้ และตะวันออก-ตะวันตกโดยสามารถสรุปผลการพัฒนาเชิงพื้นที่ได้ดังนี้

1) ลุ่มน้ำปิงตอนล่างเป็นประตูเชื่อมโยงระหว่างประเทศไทยกับสหภาพเมียนมาร์ โครงการของกลุ่มประชาคมเศรษฐกิจอาเซียนและอนุภูมิภาคลุ่มน้ำโขงได้ส่งเสริมให้เกิดการพัฒนาเส้นทางหลักสายเอเชีย 2 เส้นทาง ได้แก่ ระเบียงเศรษฐกิจเหนือ-ใต้ (North South Economic Corridor – AH-2) ที่เชื่อมโยงภาคมหานครของประเทศไทย ผ่านกลางลุ่มน้ำปิงตอนล่าง ไปยังลุ่มน้ำปิงตอนบน ผ่านจังหวัดเชียงราย ออกไปยังเส้นทาง R3A และ R3B ในสปป.ลาว และสหภาพเมียนมาร์ ไปรวมกันที่ภาคใต้ของสาธารณรัฐประชาชนจีน และระเบียงเศรษฐกิจ

ตะวันออก-ตะวันตก (East West Economic Corridor – AH-16) ที่เชื่อมโยงจากท่าเรือเมียวดีในสหภาพเมียนมาร์ ผ่านประเทศไทย ออกไปยังสปป.ลาว และเวียดนามที่ท่าเรือดานัง ซึ่งเป็นเส้นทางเชื่อมโยงสองฝั่งคาบสมุทรของประเทศอาเซียนเข้าด้วยกันอย่างครบสมบูรณ์แนวเส้นทางระเบียงเศรษฐกิจอาเซียนเหนือ-ใต้และตะวันออก-ตะวันตก มาตัดกันที่อำเภอเมืองตาก จึงมีศักยภาพของการเป็นจุดเปลี่ยนทิศทางของสินค้าระหว่างภูมิภาคและระหว่างประเทศ ที่สำคัญแห่งหนึ่งของประชาคมเศรษฐกิจอาเซียน

อย่างไรก็ตาม ระเบียงเศรษฐกิจที่มีศักยภาพในการขนส่งสูงไม่ได้มีเท่ากันตลอดทั้งเส้นทาง แต่เส้นทางที่มีการขนส่งสินค้าระหว่างประเทศมาก ได้แก่ ระเบียงเศรษฐกิจอาเซียนเหนือ-ใต้ช่วงระหว่างภาคมหานครของประเทศไทยกับจังหวัดตาก เลี้ยวซ้ายออกไปยังด่านแม่สอด เข้าสู่สหภาพเมียนมาร์ ซึ่งเป็นเส้นทางหลักที่ใช้ขนส่งสินค้าจากประเทศไทยไปยังเมืองสำคัญในสหภาพเมียนมาร์ ส่วนการเชื่อมโยงไปยังภาคเหนือของประเทศไทยไปสู่ภาคเหนือและสาธารณรัฐประชาชนจีนมักจะใช้เส้นทางผ่านพิษณุโลกเป็นหลัก สำหรับแนวระเบียงเศรษฐกิจตะวันออก-ตะวันตก ตอนกลางไม่มีการเชื่อมโยงระหว่างกันมากนัก แต่การเชื่อมโยงจะใช้ประเทศไทยเป็นศูนย์กลางออกไปยังคาบสมุทรทั้งสองฝั่งเป็นหลัก ส่วนการเชื่อมโยงผ่านตลอดจากสหภาพเมียนมาร์ไปจนถึงเวียดนามมีไม่มากนัก เนื่องจากแต่ละประเทศตามระเบียงเศรษฐกิจตะวันออก-ตะวันตกมีฐานการผลิตที่คล้ายคลึงกันและมีระดับการพัฒนาที่เทียบกัน จึงไม่มีความจำเป็นต้องแลกเปลี่ยนสินค้าระหว่างกันเอง

**2) การทำหน้าที่เป็นเมืองศูนย์กลางของด่านการค้าชายแดน (Anchor Town)** โครงการพัฒนาเขตเศรษฐกิจพิเศษชายแดนที่อำเภอแม่สอด จังหวัดตาก โดยสำนักงานคณะกรรมการพัฒนาการเศรษฐกิจและสังคมแห่งชาติ (สศช.) แม้ว่าจะมีที่ตั้งอยู่นอกลุ่มน้ำแต่ก็ต้องการเมืองศูนย์กลางที่อยู่ตอนในของประเทศที่ทำหน้าที่เป็นที่ตั้งของกิจกรรมสนับสนุนการค้าชายแดนต่าง ๆ เช่น การเงินการธนาคาร การบริการสาธารณะ การผลิตก่อนและหลังการผ่านแดน เป็นต้น เพื่อให้มีองค์ประกอบครบสมบูรณ์ในการค้าระหว่างประเทศ นโยบายดังกล่าวส่งผลให้พื้นที่ที่มีศักยภาพของการใช้ประโยชน์ที่ดินแบบเมืองของลุ่มน้ำปิงตอนบนต้องปรับเปลี่ยนไปสู่การใช้งานแบบเมืองมากขึ้น อย่างไรก็ตาม พื้นที่ตอนเหนือของลุ่มน้ำปิงตอนล่างมีลักษณะทางภูมิศาสตร์เป็นเทือกเขาสูงสลับกับที่ราบขนาดเล็กที่ได้ถูกใช้ประโยชน์ที่ดินแบบเมืองไปแล้วจำนวนมาก จึงต้องมีการวางผังเมืองเพื่อรองรับกิจกรรมในรูปแบบใหม่ที่จะเข้ามาตั้งถิ่นฐานในลุ่มน้ำ

**3) การพัฒนาสู่การเป็นแหล่งต้นน้ำลำธาร อนุรักษ์ทรัพยากรธรรมชาติและสิ่งแวดล้อม ประวัติศาสตร์ ควบคู่ไปกับการเป็นแหล่งท่องเที่ยว** รัฐบาลได้ให้ความสำคัญกับการอนุรักษ์ทรัพยากรธรรมชาติและสิ่งแวดล้อมอย่างต่อเนื่อง ลุ่มน้ำปิงเป็นที่ตั้งของพื้นที่ต้นน้ำลำธารและพื้นที่ที่มีคุณค่าด้านทรัพยากรและสิ่งแวดล้อมขนาดใหญ่ มีประวัติศาสตร์อันยาวนาน มีเมืองโบราณอยู่หลายแห่ง และเป็นที่ตั้งของเขื่อนภูมิพลซึ่งมีขนาดความจุมากที่สุดในประเทศ ด้วยทรัพยากรด้านประวัติศาสตร์และธรรมชาติที่อุดมสมบูรณ์ดังกล่าวนำมาสู่การเป็นแหล่งท่องเที่ยวเชิงที่ได้รับความนิยมเพิ่มขึ้นเป็นอย่างมาก ก่อให้เกิดรายได้ในรูปแบบใหม่แก่ประชากรและธุรกิจต่างๆ ในลุ่มน้ำ

**4) การเป็นที่ตั้งของอุตสาหกรรมที่ใช้แรงงานเข้มข้น (Labor Intensive Industry)** ลุ่มน้ำปิงตอนล่างตั้งอยู่บริเวณใกล้เคียงกับชายแดนไทย-สหภาพเมียนมาร์ ซึ่งเป็นแหล่งแรงงานค่าจ้างต่ำ จึงมีอุตสาหกรรมประเภทที่ใช้แรงงานเข้มข้นเข้ามาตั้งถิ่นฐานอยู่เป็นจำนวนมาก ส่วนใหญ่เป็นอุตสาหกรรมที่ย้ายฐานการผลิตจากภาคมหานครที่มีต้นทุนการประกอบการ โดยเฉพาะอย่างยิ่งค่าแรงงานและต้นทุนของการตั้งอยู่ในบริเวณกระจุกตัว กิจกรรมมูลค่าสูงเช่น อุตสาหกรรมสิ่งทอที่ย้ายจากจังหวัดสมุทรปราการและปทุมธานีมาตั้งถิ่นฐานอยู่ในลุ่มน้ำและบริเวณใกล้เคียง เพื่อให้สามารถหาแรงงานค่าจ้างต่ำจากสหภาพเมียนมาร์ได้

**5) การพัฒนาอย่างต่อเนื่องนำมาสู่ปัญหาทางสังคมและสิ่งแวดล้อม** ลุ่มน้ำปิงตอนล่างเป็นที่ตั้งของป่าไม้และพื้นที่ที่มีคุณค่าด้านสิ่งแวดล้อมเป็นจำนวนมาก จากการพัฒนาที่ผ่านมาได้ก่อให้เกิดปัญหาความเสื่อมโทรม

และการทำลายทรัพยากรอันมีค่าเหล่านั้นลงเป็นจำนวนมาก ทั้งจากผลกระทบของการพัฒนาพื้นที่โดยอ้อมและการทำลายโดยตรงอย่างผิดกฎหมาย อีกทั้งการมีที่ตั้งใกล้เคียงกับประเทศเพื่อนบ้านที่มีระดับการพัฒนาดำกว่าประเทศไทย และเป็นที่ตั้งของชนกลุ่มน้อยที่มีการประกอบธุรกิจผิดกฎหมาย ส่งผลให้พื้นที่ลุ่มน้ำมีปัญหาแรงงานต่างด้าวผิดกฎหมาย ทั้งเรื่องคุณภาพชีวิต การสาธารณสุข รวมถึงปัญหาการลักลอบตัดไม้ทำลายป่า นำเข้าของหนีภาษีและยาเสพติดอีกด้วย

จากการวิเคราะห์ผลการพัฒนาในช่วงที่ผ่านมาในพื้นที่ลุ่มน้ำปิงตอนล่าง สามารถสรุปได้ว่า ได้เกิดการขยายตัวทางเศรษฐกิจในทั้งสาขาเกษตรกรรม (พืชไร่) อุตสาหกรรม (ใช้แรงงานเข้มข้น) และการค้าบริการ(การค้าระหว่างประเทศ) มีความต้องการพื้นที่เมืองเพิ่มมากขึ้น แต่ลุ่มน้ำมีข้อจำกัดในการขยายพื้นที่เมือง เนื่องจากมีข้อจำกัดด้านสภาพภูมิประเทศและทรัพยากรธรรมชาติ พัฒนาการดังกล่าวนำมาซึ่งปัญหาสังคมและความเสื่อมโทรมด้านทรัพยากรธรรมชาติและสิ่งแวดล้อม มีการบุกรุกและทำลายพื้นที่ป่าไม้เพื่อทำการเกษตรและตัดไม้ทำลายป่า มีการขยายตัวของสาขาอุตสาหกรรมแต่เป็นอุตสาหกรรมที่มาตั้งถิ่นฐานในลุ่มน้ำเพียงเพื่อใช้แรงงานจากต่างประเทศและเลี่ยงปัญหาเรื่องผลกระทบสิ่งแวดล้อมในเขตพื้นที่เมือง และมีการขยายตัวด้านการค้าบริการที่พึ่งพาสินค้าจากนอกลุ่มน้ำเป็นหลัก จะเห็นได้ว่าทิศทางการพัฒนาในช่วงที่ผ่านมาของลุ่มน้ำปิงตอนล่างเป็นการพัฒนาแบบไม่มั่นคงและไม่ยั่งยืน ไม่ได้ใช้ทรัพยากรภายในลุ่มน้ำเป็นวัตถุดิบหลักในการผลิต และผลประโยชน์ส่วนใหญ่ไม่ได้อยู่กับประชาชนในลุ่มน้ำ

## (2) บทบาทและทิศทางการพัฒนาพื้นที่ลุ่มน้ำปิงตอนล่างในอนาคต

นโยบาย แผนงานและโครงการต่างๆ ในหลายระดับจะหันมาให้ความสำคัญกับลุ่มน้ำปิงตอนล่าง ในฐานะประตูเชื่อมโยงหลายระดับ ฐานการผลิตระหว่างประเทศ และมีกระแสการให้ความสนใจกับการสร้างความสมดุลระหว่างการพัฒนาคุณค่าด้านทรัพยากรธรรมชาติและสิ่งแวดล้อมมากขึ้น รวมถึงการป้องกันและบรรเทาภัยพิบัติทางธรรมชาติอีกด้วย ซึ่งบทบาทหน้าที่ของลุ่มน้ำปิงตอนล่างสามารถวิเคราะห์ได้ 3 ระดับ ดังนี้

1) **ระดับอาเซียน** ลุ่มน้ำปิงตอนล่างเป็นจุดตัดของเส้นทางหลักในการขนส่งสินค้าระดับภูมิภาค เอเชียตะวันออกเฉียงใต้ระหว่างระเบียงเศรษฐกิจเหนือ-ใต้ (North South Economic Corridor) และระเบียงเศรษฐกิจตะวันออก-ตะวันตก (East West Economic Corridor) ตัดกันที่เมืองตาก อีกทั้งยังมีท่าอากาศยานจังหวัดตากที่สามารถพัฒนาให้เป็นทางเลือกในการขนส่งสินค้าบางประเภทได้อีกด้วยส่งผลให้ลุ่มน้ำปิงตอนบนจะเป็นประตูเศรษฐกิจสำคัญของอาเซียน โดยเฉพาะอย่างยิ่งประเทศในคาบสมุทรอินโดจีนที่จะเชื่อมโยงสินค้าจากมหาสมุทรอินเดียที่ท่าเรือเมียวดี เข้าสู่คาบสมุทรอินโดจีนไปออกยังมหาสมุทรแปซิฟิกที่ท่าเรือดานัง ประเทศเวียดนาม สินค้าที่ต้องการส่งผ่านเส้นทางนี้จะเป็นสินค้าพื้นฐานการดำรงชีวิตสำหรับประชาชนใน 4 ประเทศ ซึ่งลุ่มน้ำปิงตอนล่างจะเป็นจุดผ่านและจุดเปลี่ยนทิศทางของสินค้า เชื่อมโยงไปยังตลาดใหญ่เช่นภาคกลางของประเทศไทย และตอนใต้ของสาธารณรัฐประชาชนจีน และในทิศทางกลับกัน เมืองตากยังเป็นจุดเปลี่ยนทิศทางของสินค้าจากตอนใต้ของสาธารณรัฐประชาชนจีนออกสู่ท่าเรือไปยังตลาดโลกที่ท่าเรือเมียวดีอีกด้วย การเป็นทั้งจุดผ่านและจุดเปลี่ยนทิศทางจะช่วยผลักดันให้เมืองตากทำหน้าที่เป็นศูนย์รวบรวมและกระจายสินค้าที่มีศักยภาพสูงต่อไป

2) **ระดับประเทศ** ลุ่มน้ำปิงตอนล่างเป็นหนึ่งในประตูระหว่างภาคกลางกับภาคเหนือคู่กับเมืองพิษณุโลก การเชื่อมโยงที่ผ่านประตูพิษณุโลกเป็นการเชื่อมโยงด้านธุรกิจการค้าเป็นหลัก ในขณะที่ประตูกำแพงเพชรและตากเป็นประตูด้านเกษตรกรรม อุตสาหกรรมเกษตร และการท่องเที่ยวเชิงธรรมชาติ อีกทั้งยังเป็นพื้นที่อนุรักษ์ทรัพยากรธรรมชาติและสิ่งแวดล้อมอีกด้วย การเป็นประตูระหว่างภูมิภาคมีความสำคัญในการแบ่งของการเปลี่ยนถ่ายสินค้าระหว่างพื้นที่ที่มีสินค้าท้องถิ่นแตกต่างกัน จึงมีศักยภาพในการเป็นจุดประสานการผลิตสำหรับสินค้าที่ใช้วัตถุดิบจากต่างภูมิภาค

3) **ระดับภาคเหนือตอนล่าง** ลุ่มน้ำปิงตอนล่างเป็นส่วนหนึ่งของภาคเหนือตอนล่างซึ่งมีการเชื่อมโยงตั้งแต่ตากและกำแพงเพชรไปจนถึงเพชรบูรณ์ โดยมีนครสวรรค์และพิษณุโลกเป็นศูนย์กลางของภาค ลุ่มน้ำปิงตอนล่างอยู่ด้านตะวันตกติดกับประเทศเพื่อนบ้านและมีความสามารถในการเข้าถึงศูนย์กลางภาคทั้งสองจังหวัด

ได้อย่างสะดวก จึงสามารถนำมาสร้างระบบความเชื่อมโยงและสนับสนุนกันอย่างมีประสิทธิภาพ เพื่อให้เกิดฐานของ  
วัตถุดิบ แรงงาน การผลิต และตลาดที่กว้างขึ้นและมีขีดความสามารถในการแข่งขันสูงขึ้นได้ด้วย

จากบทบาทและทิศทางการพัฒนาลุ่มน้ำปิงตอนล่างในอนาคต จะมีความสำคัญมากขึ้นในประเด็น  
การพัฒนาต่างๆ และมีความท้าทายมากขึ้นในการสร้างความสมดุลระหว่างการพัฒนากับการสร้างความมั่นคงและ  
ยั่งยืนทางทรัพยากรธรรมชาติและสิ่งแวดล้อม การเข้าสู่ประชาคมเศรษฐกิจอาเซียนจะกระตุ้นในลุ่มน้ำปิงตอนล่าง  
มีความสำคัญทางเศรษฐกิจในหลายระดับเพิ่มมากขึ้นในทุกๆ ด้าน แต่ด้วยการเป็นพื้นที่ห่างไกลจากศูนย์กลาง  
การพัฒนาของประเทศไทยในปัจจุบัน มีความต้องการในการใช้ประโยชน์ที่ดินแบบเมืองเพิ่มขึ้นอีกมาก และการเป็น  
แหล่งทรัพยากรธรรมชาติและสิ่งแวดล้อม จะนำไปสู่ความขัดแย้งระหว่างการพัฒนากับการอนุรักษ์ รวมถึงแนวทาง  
การพัฒนาที่ให้ความสำคัญกับการรวมกลุ่มพื้นที่ ทั้งแบบลุ่มน้ำ กลุ่มจังหวัด และระดับภูมิภาค จะยิ่งเสริมประเด็น  
ในการพัฒนาลุ่มน้ำให้มีความซับซ้อนมากขึ้น จึงต้องมีการวางแผนทั้งในระดับลุ่มน้ำและเมืองเศรษฐกิจใหม่เพื่อรองรับ  
การพัฒนาต่อไปในอนาคต

### ส่วนที่ 3 : แนวคิดการพัฒนาพื้นที่ลุ่มน้ำปิงตอนล่างและเมืองเศรษฐกิจใหม่

#### 1. แนวคิดในการจัดทำผังลุ่มน้ำปิงตอนล่าง

ลุ่มน้ำปิงตอนล่างเป็นพื้นที่ที่มีความสำคัญต่อการพัฒนาภาคเหนือตอนล่างและประเทศไทยในฐานะ  
พื้นที่ป่าไม้ ต้นน้ำลำธาร มีทรัพยากรธรรมชาติที่หลากหลายและอุดมสมบูรณ์ มีสภาพภูมิศาสตร์ที่ครบถ้วนตั้งแต่  
เทือกเขาสูงจนถึงที่ราบขนาดใหญ่ มีแหล่งท่องเที่ยวเชิงธรรมชาติ มีแหล่งเก็บกักน้ำและผลิตไฟฟ้าที่ใหญ่ที่สุดใน  
ประเทศไทยที่เขื่อนภูมิพล และเป็นพื้นที่เกษตรกรรมที่มีความสามารถในการผลิตสูงโดยเฉพาะอย่างยิ่ง  
การเพาะปลูกข้าวมาเป็นเวลานาน และเมื่อมีการขยายกรอบการพัฒนาจากระดับประเทศไปสู่ระดับกลุ่มความร่วมมือ  
ระหว่างประเทศ พื้นที่ลุ่มน้ำปิงตอนล่างได้พัฒนาสู่การเป็นประตูการค้าในหลายระดับ ตั้งแต่ประตูเชื่อมโยงระหว่าง  
ภาคเหนือกับภาคกลางของประเทศไทย ไปจนถึงประตูการเชื่อมโยงระหว่างประเทศผ่านเส้นทางทั้งระเบียงเศรษฐกิจ  
อาเซียนแนวเหนือ-ใต้ (North-South Economic Corridor) และระเบียงเศรษฐกิจอาเซียนแนวตะวันออก-ตะวันตก  
(East-West Economic Corridor) เกิดเป็นสี่แยกอินโดจีนด้านตะวันตกที่เมืองตาก และเชื่อมโยงกับด่านการค้า  
ชายแดนแม่สอดพรมแดนไทยกับสหภาพเมียนมาร์ ซึ่งเป็นประตูการค้าสำคัญแห่งหนึ่งของกลุ่มประเทศอาเซียน

ด้วยความอุดมสมบูรณ์ของทรัพยากรธรรมชาติดังกล่าวข้างต้น ลุ่มน้ำปิงตอนล่างจึงเป็นแหล่งที่ตั้งของ  
ชุมชนมนุษย์มาตั้งแต่สมัยโบราณ มีเมืองประวัติศาสตร์ที่มีคุณค่าด้านการอนุรักษ์และมีมูลค่าด้านการท่องเที่ยว  
อยู่หลายแห่ง เป็นพื้นที่ที่มีความสามารถในการเลี้ยงตัวเองได้ในระบบปิด แต่ก็มีปัญหาด้านการเชื่อมโยงกับพื้นที่  
ข้างเคียง เนื่องจากสภาพภูมิประเทศมีข้อจำกัดและสภาพภูมิศาสตร์ของลุ่มน้ำก่อให้เกิดความเสี่ยงต่อการเกิดภัยพิบัติ  
ทางธรรมชาติอยู่เสมอ ส่งผลให้มีพื้นที่ที่เหมาะสมต่อการพัฒนาเมืองไม่มากนัก เมืองต่างๆ กระจุกตัวกันอยู่บนเส้นทาง  
คมนาคมสายหลักตามแนวเหนือ-ใต้เพื่อเชื่อมโยงกับพื้นที่นอกลุ่มน้ำ แต่ระบบการเชื่อมโยงส่วนใหญ่ที่มีการพึ่งพากัน  
ระหว่างเมืองกลับเป็นไปตามแนวตะวันออก-ตะวันตก เพื่อเชื่อมโยงเป็นส่วนหนึ่งของระบบเมืองสำคัญในลุ่มน้ำ เช่น  
เมืองตากและเมืองกำแพงเพชรกับเมืองศูนย์กลางของภาคเหนือตอนล่าง เช่น พิชณุโลกและนครสวรรค์ ผลของการ  
เชื่อมโยงต่างทิศทางกันตามความแตกต่างของระดับพื้นที่ ส่งผลให้ลุ่มน้ำปิงตอนล่างซึ่งโดยตำแหน่งที่ตั้งแล้วเป็นพื้นที่  
ชายแดนของประเทศ ขาดความแข็งแกร่งในการรวมกลุ่มเมืองอย่างเหมาะสม กลายเป็นพื้นที่ที่ผลิตสินค้าเกษตรมูลค่า  
ไม่สูงนัก ส่งออกไปยังตลาดนอกลุ่มน้ำ มีโครงสร้างพื้นฐานไม่เพียงพอต่อความต้องการของประชาชน และไม่สามารถ

เข้าถึงโครงสร้างพื้นฐานในระดับภูมิภาคได้อย่างเหมาะสม นำมาซึ่งปัญหาคุณภาพชีวิตของประชาชน และปัญหาอันเนื่องมาจากการเป็นเมืองชายแดนเป็นอย่างมาก

แนวทางในการวางผังลุ่มน้ำปิงตอนล่าง จึงให้ความสำคัญกับการส่งเสริมบทบาทของลุ่มน้ำในฐานะการเป็นประตูการค้าในหลายระดับ ควบคู่ไปกับการเชื่อมโยงตามแนวตะวันออก-ตะวันตกเพื่อเสริมสร้างความเข้มแข็งในฐานะของการเป็นส่วนหนึ่งของกลุ่มจังหวัดภาคเหนือตอนล่าง โดยมีแนวคิดในการวางผังระดับลุ่มน้ำ 4 ประเด็น ดังนี้

### (1) เสริมสร้างขีดความสามารถในการเป็นประตูการค้าชายแดน

จากนโยบายของกลุ่มความร่วมมือระหว่างประเทศในระดับภูมิภาคเอเชียตะวันออกเฉียงใต้ ได้ก่อให้เกิดการพัฒนาเส้นทางเชื่อมโยงระหว่างประเทศภาคีขึ้นหลายเส้นทางเพื่อเป็นระเบียบเศรษฐกิจระหว่างประเทศ และลุ่มน้ำปิงตอนล่างได้ถูกกำหนดให้เป็นพื้นที่ยุทธศาสตร์สำคัญของระเบียบเศรษฐกิจหลักถึงสองสาย ตัดกันที่เมืองตาก และการศึกษาในสาขาเศรษฐกิจ พบว่าลุ่มน้ำปิงเป็นทางผ่านของการเชื่อมโยงระหว่างแหล่งผลิตสินค้ามูลค่าสูงในภาคกลางกับตลาดต่าง ๆ ในสหภาพเมียนมาร์ ลุ่มน้ำปิงจึงเป็นพื้นที่ยุทธศาสตร์สำคัญด้านการค้าระหว่างประเทศ มีการกำหนดให้เมืองตากเป็นเมืองหลักที่เชื่อมโยงกับเมืองการค้าชายแดนแม่สอด ในลักษณะของ Anchor Town and Border Town เพื่อให้มีองค์ประกอบในการค้าระหว่างประเทศที่ครบถ้วน ทั้งกิจกรรมที่จะต้องบริการการผ่านแดนที่เมืองชายแดนแม่สอด และกิจกรรมที่ต้องการการบริหารจัดการแบบเมืองหลักที่เมืองตาก

การเสริมสร้างขีดความสามารถดังกล่าวควรได้รับการพัฒนาในลักษณะของการส่งเสริมประสิทธิภาพการค้าชายแดนผ่านระบบการขนส่งต่อเนื่องหลายรูปแบบที่มีประสิทธิภาพสูง พื้นที่ในลุ่มน้ำปิงตอนล่างมีบทบาทหน้าที่เป็นศูนย์รวมรวมและกระจายสินค้าจากสี่ทิศทางที่มีทรัพยากรและสินค้าท้องถิ่นที่แตกต่างกัน ได้แก่ ภาคกลาง สหภาพเมียนมาร์ ภาคตะวันออกเฉียงเหนือของประเทศไทยต่อเนื่องไปยังสปป.ลาวและเวียดนาม และจีนตอนใต้ผ่านภาคเหนือตอนบนของประเทศไทย

### (2) อนุรักษ์ทรัพยากรธรรมชาติและสิ่งแวดล้อมเพื่อเป็นต้นน้ำลำธารของประเทศ

ลุ่มน้ำปิงตอนล่างเป็นลุ่มน้ำที่มีความอุดมสมบูรณ์ทางทรัพยากรธรรมชาติและสิ่งแวดล้อมเป็นอย่างมาก มีสภาพภูมิประเทศที่ครบถ้วนตั้งแต่เทือกเขาสูงจนถึงที่ราบขนาดใหญ่ มีเขื่อนขนาดใหญ่ที่สุดในประเทศซึ่งเป็นเครื่องมือสำคัญในการบริหารจัดการทรัพยากรน้ำและพลังงานของประเทศ แต่ก็นำมาซึ่งความเสี่ยงต่อการเกิดภัยพิบัติทางธรรมชาติ ปัญหาชนกลุ่มน้อย การลักลอบเข้าเมืองอย่างผิดกฎหมาย สินค้าหนีภาษี และยาเสพติดตามมาด้วยจากสถานการณ์ดังกล่าวจึงควรวางผังลุ่มน้ำให้สามารถสร้างการพัฒนาที่สมดุลและยั่งยืน มีการปกป้องและรักษาพื้นที่ที่มีคุณค่าด้านทรัพยากรธรรมชาติและสิ่งแวดล้อมเพื่อให้เป็นแหล่งต้นน้ำลำธารและป่าไม้ของประเทศ รวมถึงการเป็นแหล่งท่องเที่ยวเชิงธรรมชาติที่สำคัญ โดยผ่านการสร้างระบบการควบคุมดูแลพื้นที่อนุรักษ์ต่างๆ อย่างมีประสิทธิภาพ

### (3) เพิ่มประสิทธิภาพของการเป็นรอยต่อระหว่างภาคเหนือกับภาคกลาง

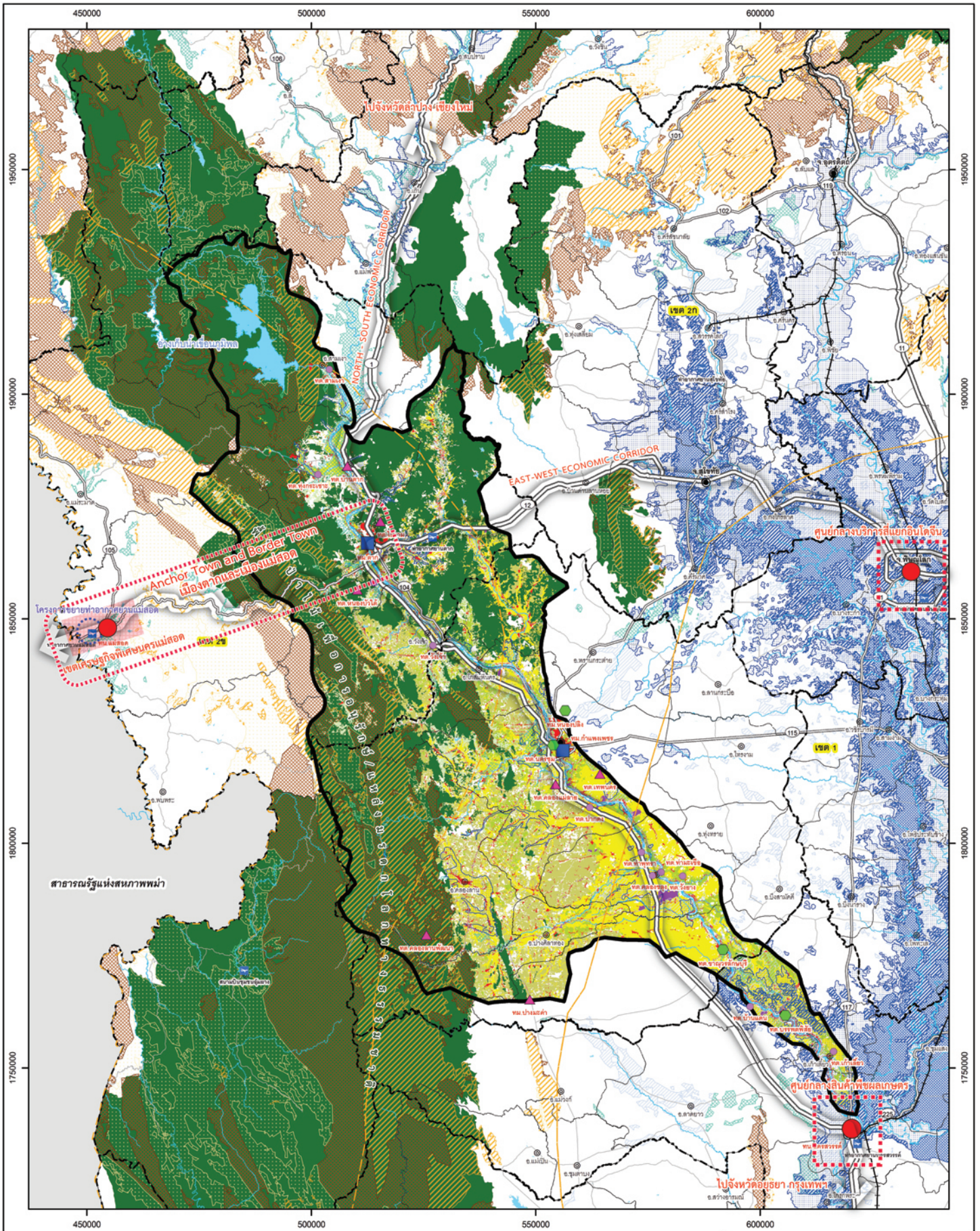
ลุ่มน้ำปิงตอนล่างเป็นหนึ่งในช่องทางสำคัญที่เชื่อมโยงระหว่างภาคกลางกับภาคเหนือ โดยทำหน้าที่หลักในการเชื่อมโยงสินค้าเกษตร และสินค้าผ่านแดนไปยังสหภาพเมียนมาร์ ลุ่มน้ำปิงตอนล่างจึงมีบทบาทในการเป็นรอยต่อระหว่างสองภาคที่มีสภาพภูมิประเทศ วิถีความเป็นอยู่ ทรัพยากรธรรมชาติ และผลิตผลทางการเกษตรที่แตกต่างกัน จึงควรอาศัยบทบาทดังกล่าวมาสร้างมูลค่าทางเศรษฐกิจอันเกิดจากความแตกต่างกันระหว่างภาค โดยพัฒนาความสามารถในการขนส่ง การแปรรูปสินค้าประเภทที่ต้องใช้วัตถุดิบจากทั้งสองภาคในการผลิต และการเป็นประตูสำหรับการเปลี่ยนพื้นที่ มีการนำผลิตผลของท้องถิ่นมาต่อยอดเพื่อสร้างเป็นสินค้าที่มีมูลค่าและความสามารถในการผลิตที่สูงขึ้น

#### (4) ยกระดับคุณภาพชีวิตของประชาชน

ผ่านการพัฒนาความเชื่อมโยงกับเมืองสำคัญของภาคเหนือตอนล่างเพื่อสร้างระบบเมืองที่บริการสาธารณะในทุกระดับอย่างสมบูรณ์ เนื่องจากลุ่มน้ำเป็นพื้นที่ชายแดนที่ห่างไกลจากแผนการพัฒนาประเทศ ประชาชนในพื้นที่จึงไม่สามารถเข้าถึงบริการสาธารณะต่างๆ ได้อย่างสะดวก และมีบริการไม่เพียงพอต่อความต้องการ การเชื่อมโยงระหว่างเมืองศูนย์กลางสำคัญในบริเวณใกล้เคียงไม่มีประสิทธิภาพเท่าที่ควร ส่งผลให้คุณภาพชีวิตของประชาชนในพื้นที่ชนบทยังอยู่ต่ำกว่าระดับมาตรฐาน แนวทางในการวางผังลุ่มน้ำจึงควรสร้างความเชื่อมโยงที่สะดวกและมีประสิทธิภาพระหว่างลุ่มน้ำกับเมืองสำคัญในภาคเหนือตอนล่าง เน้นการขยายตัวของเมืองไปทางทิศตะวันตก เชื่อมโยงกับเมืองพิษณุโลกและเมืองนครสวรรค์ เพื่อให้เมืองต่างๆ ในลุ่มน้ำปิงตอนล่างสามารถพึ่งพาบริการสาธารณะในลำดับค้ำสูง เช่น สถาบันศึกษาระดับอุดมศึกษา สถานรักษาพยาบาลระดับภูมิภาค ได้อย่างสะดวกยิ่งขึ้น อีกทั้งยังเป็นการสร้างความเข้มแข็งทางเศรษฐกิจของภูมิภาคได้อีกด้วย

จากประเด็นหลักในการพัฒนาลุ่มน้ำปิงตอนล่างทั้ง 4 ข้อที่ได้กล่าวมาแล้วข้างต้น ได้นำมาสังเคราะห์เป็นแนวทางในการวางผังระดับลุ่มน้ำที่จะสร้างเมืองที่มีองค์ประกอบครบถ้วนสมบูรณ์ในตนเอง (Self Sufficient City) และมีระบบเมืองที่มีการพึ่งพากันอย่างเหมาะสม สอดคล้องกับหลักการทฤษฎีแหล่งกลาง (Central Place Theory) โดยมีเมืองตากและเมืองกำแพงเพชรเป็นศูนย์กลางลำดับค้ำสูงที่ 1 เชื่อมโยงเข้าสู่เมืองลำดับค้ำรองลงมาทางด้านตะวันออกของลุ่มน้ำ และเชื่อมโยงกับเมืองพิษณุโลกและนครสวรรค์ซึ่งเป็นเมืองหลักของภาคเหนือตอนล่าง ได้อย่างสะดวกยิ่งขึ้น สำหรับการพัฒนาในระดับเมืองจะให้ความสำคัญกับการจำกัดการขยายตัวทางราบของเมืองควบคู่ไปกับการเพิ่มความหนาแน่นและความหลากหลายของกิจกรรมให้มากขึ้นในลักษณะของ “เมืองกระชับ” (Compact City) ซึ่งจะได้ประโยชน์ในการป้องกันการขยายตัวของเมืองและพื้นที่เกษตรที่จะส่งผลกระทบต่อพื้นที่ที่มีคุณค่าด้านทรัพยากรธรรมชาติและสิ่งแวดล้อมตามไปด้วย เมืองแต่ละเมืองควรมีบทบาทหน้าที่เฉพาะด้าน สามารถพึ่งพาตนเองได้ และเป็นส่วนหนึ่งของระบบใหญ่อย่างมีประสิทธิภาพ





<p><b>เครื่องหมาย</b></p> <ul style="list-style-type: none"> <li>เขตพื้นที่คุ้มครองต่าง</li> <li>เขตจังหวัด</li> <li>เขตอำเภอ</li> <li>ถนน</li> <li>ทางรถไฟ</li> <li>แม่น้ำ คลอง ห้วย</li> <li>อ่างเก็บน้ำหนอง บึง</li> <li>ที่ว่าการอำเภอ</li> <li>ที่ตั้งจังหวัด</li> <li>สนามบิน</li> </ul>	<p><b>พื้นที่เสี่ยงภัยแผ่นดินไหว</b></p> <ul style="list-style-type: none"> <li>เขต 1 ความรุนแรง 3-5 เมอร์คัลลี</li> <li>เขต 2 ความรุนแรง 5-7 เมอร์คัลลี</li> <li>เขต 3 ความรุนแรง 7-8 เมอร์คัลลี</li> </ul> <p><b>พื้นที่เสี่ยงภัยน้ำท่วมซ้ำซาก</b></p> <ul style="list-style-type: none"> <li>น้ำท่วมครั้ง 8-10 ครั้งในรอบ 10 ปี</li> <li>น้ำท่วมครั้ง 4-7 ครั้งในรอบ 10 ปี</li> <li>น้ำท่วมครั้งไม่เกิน 3 ครั้งในรอบ 10 ปี</li> </ul>	<p><b>พื้นที่เสี่ยงภัยดินถล่มและอุทกภัย</b></p> <ul style="list-style-type: none"> <li>เสี่ยงต่อการเกิดดินถล่มมีขนาด 100 มม. ต่อวันขึ้นไป</li> <li>เสี่ยงต่อการเกิดดินถล่มมีขนาด 200 มม. ต่อวันขึ้นไป</li> <li>เสี่ยงต่อการเกิดดินถล่มมีขนาด 300 มม. ต่อวันขึ้นไป</li> <li>เสี่ยงต่อการเกิดน้ำป่าไหลหลาก (พื้นที่ที่น้ำท่วมถึงอยู่ในระยะ 10 กม. จากภูเขา)</li> <li>เสี่ยงต่อการเกิดน้ำท่วมถึงและน้ำท่วมขัง (พื้นที่ที่น้ำท่วมถึงอยู่ห่างจากภูเขามากกว่า 10 กม.)</li> </ul>	<p><b>การใช้ประโยชน์ที่ดิน</b></p> <ul style="list-style-type: none"> <li>พื้นที่เมืองและชุมชน</li> <li>พื้นที่อุตสาหกรรม</li> <li>พื้นที่ป่าไม้</li> <li>พื้นที่เกษตรกรรม</li> <li>ข้าว</li> <li>ข้าวโพด</li> <li>มันสำปะหลัง</li> <li>อื่นๆ</li> </ul>	<p><b>ลำดับศักยภาพเมือง</b></p> <ul style="list-style-type: none"> <li>เมืองลำดับศักยภาพที่ 1</li> <li>เมืองลำดับศักยภาพที่ 2</li> <li>เมืองลำดับศักยภาพที่ 3</li> <li>เมืองลำดับศักยภาพที่ 4</li> <li>เมืองลำดับศักยภาพที่ 5</li> </ul>	<p>0 4 8 16 24 กิโลเมตร</p> <p><b>โครงการวางผังเมืองพื้นที่เศรษฐกิจใหม่ เพื่อลดความแออัดของชุมชนในพื้นที่เสี่ยงภัยน้ำท่วมลุ่มน้ำป่าตอนล่าง</b></p> <p>กรมโยธาธิการและผังเมือง กระทรวงมหาดไทย</p>
--	--	--	--	--	--



## ส่วนที่ 4 : การวางผังเมืองพื้นที่เศรษฐกิจใหม่

### 1. แผนพัฒนาจังหวัดในเขตลุ่มน้ำปิงตอนล่าง

#### 1) จังหวัดตาก

##### 1.1) วิสัยทัศน์

*“เมืองน่าอยู่ ประตุการค้าชายแดน”*

##### 1.2) ทิศทางการพัฒนา

- พัฒนาการท่องเที่ยวที่หลากหลาย
- พัฒนาสินค้า OTOP และแปรรูปสินค้าเกษตร
- พัฒนาด้านการค้าและการลงทุน เชื่อมโยง EWEC ประตูสู่อาเซียน
- พัฒนาคุณภาพชีวิต และการอนุรักษ์ทรัพยากรธรรมชาติและสิ่งแวดล้อม

#### 2) จังหวัดกำแพงเพชร

##### 2.1) วิสัยทัศน์

*“ผู้นำการผลิตเกษตรปลอดภัยและการท่องเที่ยวถิ่นมรดกโลก”*

##### 2.2) ทิศทางการพัฒนา

- แหล่งผลผลิตการเกษตรสำคัญ ต่อยอดการแปรรูป สร้างผลิตภัณฑ์ และผลิตพลังงานทดแทน
- การท่องเที่ยวมรดกโลกทางประวัติศาสตร์และธรรมชาติ
- พัฒนาโครงสร้างและปัจจัยพื้นฐานที่เอื้อต่อการเกษตรและการท่องเที่ยว

### 2. แนวคิดการวางผังและเกณฑ์การคัดเลือกพื้นที่

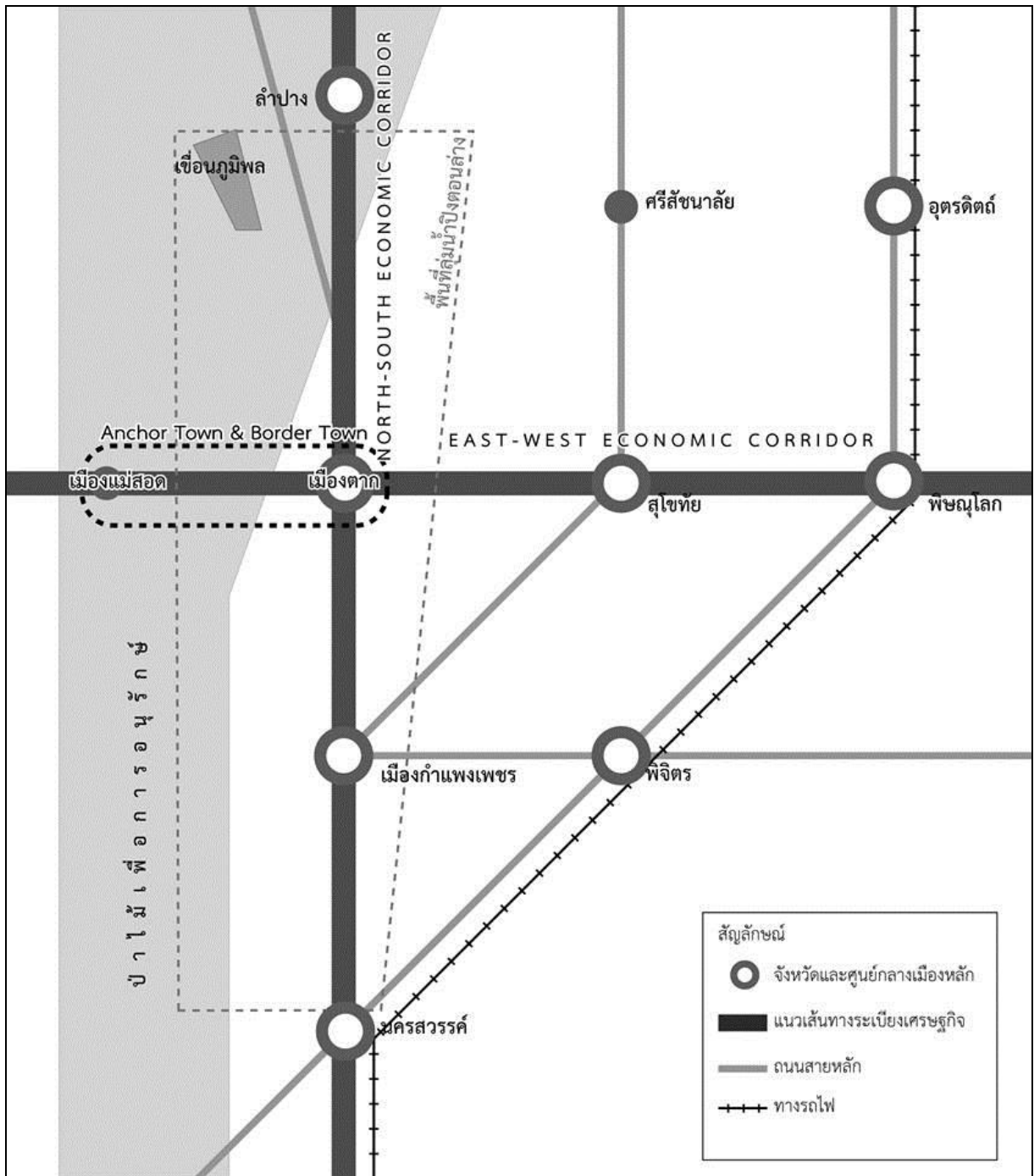
แนวคิดการจัดตั้งพื้นที่เศรษฐกิจใหม่ในลุ่มน้ำปิงตอนล่างเนื่องจากพื้นที่ดังกล่าวจะมีความสำคัญทางกายภาพ เศรษฐกิจ และสังคมในอนาคตอันใกล้ เมื่อเข้าสู่ประชาคมเศรษฐกิจอาเซียนในปี พ.ศ.2558 เพราะมีทำเลที่ตั้งอยู่บนระเบียงเศรษฐกิจเหนือ-ใต้ มีบทบาทเป็นประตูเชื่อมโยงทั้งระดับภายในประเทศ (ระหว่างภาคกลางซึ่งเป็นแหล่งผลิตสินค้าสำคัญของภูมิภาคเอเชียตะวันออกเฉียงใต้กับภาคเหนือ) และระดับระหว่างประเทศ (ระหว่างประเทศไทยกับสหภาพเมียนมาร์) อีกทั้งยังอยู่บนสี่แยกอินโดจีนที่เป็นจุดตัดระหว่างระเบียงเศรษฐกิจตะวันออก-ตะวันตก และเหนือ-ใต้ที่เมืองตาก ด้วยแรงผลักดันทางการพัฒนาโครงสร้างพื้นฐานระหว่างประเทศดังกล่าว ส่งผลให้มีโอกาสในการพัฒนาเศรษฐกิจหลากหลายประเภทมากขึ้น ส่งผลให้เกิดความต้องการเชิงพื้นที่และโครงสร้างพื้นฐานเพื่อรองรับการพัฒนามากขึ้นตามไปด้วย อย่างไรก็ตาม พื้นที่ลุ่มน้ำปิงตอนล่างเป็นแหล่งทรัพยากรธรรมชาติที่อุดมสมบูรณ์และมีภูมิประเทศที่เป็นธรรมชาติ จึงมีพื้นที่ที่ต้องอนุรักษ์สิ่งแวดล้อม รวมถึงพื้นที่ที่มีความเสี่ยงต่อการเกิดภัยพิบัติทางธรรมชาติอยู่เป็นจำนวนมาก โดยเฉพาะอย่างยิ่งพื้นที่ที่มีความเสี่ยงต่อการเกิดอุทกภัย ซึ่งจะส่งผลกระทบต่อทั้งในพื้นที่ลุ่มน้ำและต่อเนื่องไปยังลุ่มแม่น้ำเจ้าพระยาที่เป็นแหล่งเพาะปลูก เศรษฐกิจ และการตั้งถิ่นฐานของประชาชนเป็นจำนวนมาก ข้อจำกัดดังกล่าวส่งผลให้พื้นที่เมืองเดิมไม่สามารถขยายตัวทางราบเพื่อรองรับการพัฒนาในรูปแบบใหม่

ได้อย่างปลอดภัยต่อภัยธรรมชาติ จึงต้องมีการเลือกที่ตั้ง และวางผังพัฒนาพื้นที่เศรษฐกิจใหม่เพื่อรองรับการพัฒนา รูปแบบใหม่ โดยมีเกณฑ์ในการเลือกพื้นที่ดังนี้

1. ไม่เป็นพื้นที่ห้ามหรือมีข้อจำกัดในการพัฒนาตามกฎหมาย เช่น พื้นที่ตาม พรบ.ป่าไม้ เนื่องจากพื้นที่ดังกล่าวมีวัตถุประสงค์เพื่อใช้ประโยชน์อย่างอื่น ไม่ได้มีความเหมาะสมต่อการพัฒนาแบบเมือง
2. มีความเสี่ยงต่อการเกิดภัยพิบัติทางธรรมชาติต่ำหรือไม่มีความเสี่ยง เนื่องจากพื้นที่พัฒนาใหม่จะต้องมีความมั่นคงทางเศรษฐกิจและสังคม สามารถให้บริการตามบทบาทหน้าที่ที่กำหนดไว้ได้ตลอดเวลา แม้ในยามที่พื้นที่ข้างเคียงเกิดภัยธรรมชาติ
3. อยู่ในพื้นที่บริการของเมืองหลัก หรือ ไม่อยู่ห่างจากศูนย์กลางหลักเกินกว่า 30 กิโลเมตร เพื่อให้สามารถเชื่อมโยงทางโครงสร้างพื้นฐาน สาธารณูปโภคและสาธารณูปการเป็นระบบเมืองเดียวกันได้อย่างสะดวก เกิดการประหยัดจากขนาด (Economy of Scale) และมีความประหยัดจากการกระจุกตัว (Agglomeration Economy) ทำให้มีความเป็นเมืองศูนย์กลางอย่างสมบูรณ์แบบ
4. อยู่ในเขตพื้นที่องค์กรปกครองส่วนท้องถิ่น เนื่องจากเขตเศรษฐกิจใหม่มีความต้องการโครงสร้างพื้นฐานต่าง ๆ เพื่อสนับสนุนการพัฒนาอย่างเหมาะสม จึงต้องมีองค์กรปกครองส่วนท้องถิ่นเพื่อรับผิดชอบในการให้บริการโครงสร้างพื้นฐานอย่างมีประสิทธิภาพ
5. ยังไม่ได้รับการวางผังเมืองรวม เนื่องจากกรมโยธาธิการและผังเมืองมีนโยบายพัฒนาพื้นที่อย่างต่อเนื่อง จึงได้มีการวางและจัดทำผังเมืองรวมไปแล้วเป็นจำนวนมาก พื้นที่เขตเศรษฐกิจใหม่จึงควรเป็นพื้นที่พัฒนาใหม่ที่ยังไม่มี การวางผังพัฒนาไว้แล้ว ไม่เป็นการทำหน้าที่ซ้อนทับกัน
6. มีความพร้อมในทำเลที่ตั้งที่จะตอบสนองความต้องการของแนวทางการพัฒนาเศรษฐกิจใหม่ได้อย่างมีประสิทธิภาพ

### **1) เขตเศรษฐกิจใหม่หนองบัวใต้ อำเภอเมือง จังหวัดตาก – ศูนย์กลางการรวบรวมและกระจายสินค้าของภูมิภาคเอเชียตะวันออกเฉียงใต้**

เมืองตากเป็นเมืองที่มีความสำคัญต่อการค้าระหว่างประเทศเป็นอย่างมาก เนื่องจากทำหน้าที่เป็น Anchor Town ที่เชื่อมโยงกับ Border Town ที่เทศบาลนครแม่สอด และมีที่ตั้งอยู่บนสี่แยกอินโดจีนที่เป็นจุดตัดระหว่างระเบียงเศรษฐกิจเหนือ-ใต้ และตะวันออก-ตะวันตก ที่สามารถเชื่อมโยงกับทุกประเทศในกลุ่มประชาคมเศรษฐกิจอาเซียนได้โดยตรง ด้วยการเป็นจุดตัดดังกล่าว จึงเป็นจุดเปลี่ยนทิศทางการค้าทั้งสองแนวระเบียงเศรษฐกิจ เช่น จากจีนตอนใต้และภาคกลางของประเทศไทยตามแนวเหนือ-ใต้ เปลี่ยนทิศทางไปแนวตะวันออก-ตะวันตก เพื่อไปยังสหภาพเมียนมาร์ สปป.ลาว และเวียดนาม เมืองตากจึงมีความสำคัญต่อการเป็นจุดเปลี่ยนถ่ายสินค้าระหว่างภูมิภาคที่มีสินค้าพื้นถิ่นและความต้องการสินค้าอุปโภคบริโภคแตกต่างกัน นับเป็นศักยภาพสำคัญของเมืองตากที่จะมีผลต่อการพัฒนาเศรษฐกิจของภูมิภาคต่อไปในอนาคต จะเกิดกิจกรรมทางเศรษฐกิจด้านการรวบรวมและกระจายสินค้าระดับภูมิภาค ประกอบด้วยการขนส่ง บรรจุกัญชี และคลังสินค้า เพื่อรองรับศักยภาพดังกล่าวในบริเวณจุดตัดสำคัญของระเบียงเศรษฐกิจระดับภูมิภาค



แผนที่ 4-1 แสดงความเชื่อมโยงเมือง และเส้นทาง NSEC, EWEC

อย่างไรก็ตาม เมืองตากมีข้อจำกัดด้านความเสี่ยงต่อการเกิดภัยพิบัติทางธรรมชาติโดยเฉพาะอย่างยิ่ง การเกิดอุทกภัย จึงมีข้อจำกัดในการมีพื้นที่เพื่อรองรับกิจกรรมทางเศรษฐกิจใหม่ที่จะเข้ามาอยู่ตามศักยภาพของพื้นที่ จึงต้องมีพื้นที่เศรษฐกิจใหม่เพื่อเป็นเขตเศรษฐกิจใหม่ ซึ่งจะต้องเป็นพื้นที่ที่มีความสามารถในการตอบสนองการเป็น ศูนย์กลางการรวบรวมและกระจายสินค้าได้อย่างมีประสิทธิภาพ ซึ่งเมืองหนองบัวใต้ อำเภอเมือง จังหวัดตาก มีความเหมาะสมในการเขตเศรษฐกิจใหม่ ด้วยเหตุผลดังนี้

1. เมืองหนองบัวใต้ไม่อยู่ในพื้นที่ป่าไม้และพื้นที่อนุรักษ์ทรัพยากรธรรมชาติและสิ่งแวดล้อมที่มีความจำเป็นต่อการรักษาคุณภาพทางชีวภาพของกลุ่มน้ำปิงตอนล่าง

2. เมืองหนองบัวใต้ตั้งอยู่ถัดออกมาจากเมืองตากทางด้านตะวันตก ข้ามทางหลวงแผ่นดินหมายเลข 1 หรือระเบียงเศรษฐกิจเหนือ-ใต้ จึงมีความเสี่ยงต่ำต่อการเกิดอุทกภัยจากแม่น้ำปิงซึ่งผ่านกลางเมืองตาก

3. เมืองหนองบัวใต้ตั้งอยู่ในระยะ 8 กิโลเมตรจากเมืองตาก มีความสามารถในการเชื่อมโยงและ พึ่งพาระหว่างกันอย่างเหมาะสม จึงสามารถพัฒนาเป็นกลุ่มเมืองที่มีองค์ประกอบทางเศรษฐกิจครบสมบูรณ์ต่อการเป็น ศูนย์กลางการรวบรวมและกระจายสินค้าระดับภูมิภาค

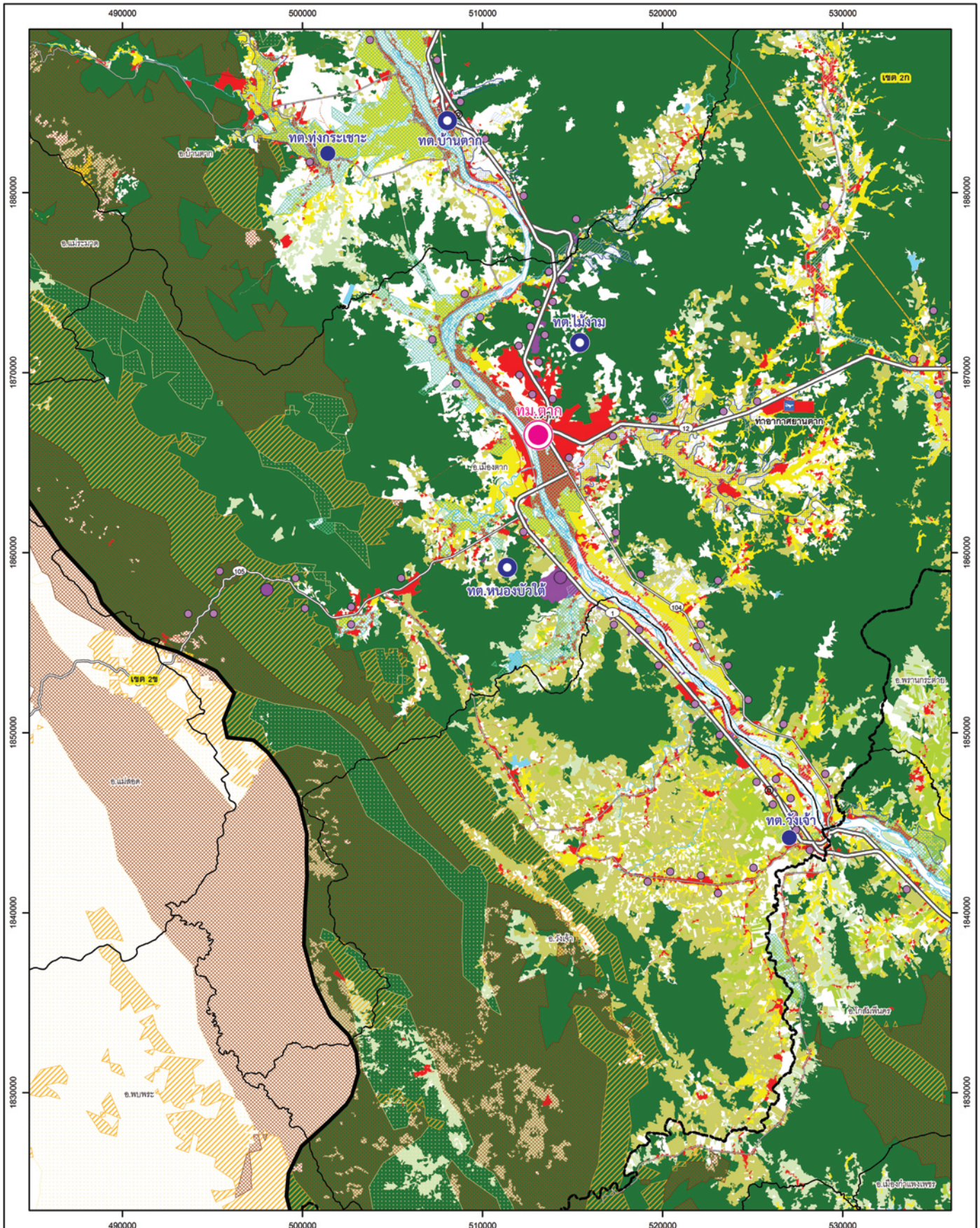
4. เมืองหนองบัวใต้อยู่เขตเทศบาลตำบลหนองบัวใต้ทำให้มีองค์กรปกครองส่วนท้องถิ่นที่สามารถ บริหารจัดการโครงสร้างพื้นฐานระดับท้องถิ่นได้อย่างมีประสิทธิภาพ และสามารถขยายความสามารถในการรองรับ ด้วยการยกระดับไปสู่การเป็นเทศบาลเมืองได้ในอนาคต

5. เมืองหนองบัวใต้ยังไม่มีការวางผังเมืองรวม มีเพียงบางส่วนเป็นพื้นที่ในเขตผังเมืองรวมเมืองตาก เท่านั้น ซึ่งศูนย์กลางของเมืองหนองบัวใต้ไม่ได้อยู่ในเขตผังเมืองรวมเมืองตาก

6. เมืองหนองบัวใต้มีความพร้อมในการเป็นศูนย์กลางการรวบรวมและกระจายสินค้าของภูมิภาค เอเชียตะวันออกเฉียงใต้ เนื่องจากตั้งอยู่บริเวณจุดตัดระหว่างระเบียงเศรษฐกิจเหนือ-ใต้ และ ตะวันออก-ตะวันตก ซึ่งเป็นจุดเปลี่ยนทิศทางของสินค้า และอยู่ก่อนไปทางด้านชายแดนแม่สอดซึ่งเป็นด่านชายแดนหลักระหว่างประเทศ ไทยกับสหภาพเมียนมาร์ กระแสการขนส่งสินค้าจึงต้องผ่านพื้นที่เมืองหนองบัวใต้อยู่แล้ว

ด้วยความเหมาะสมทั้ง 6 ประการที่กล่าวมาแล้วข้างต้น เมืองหนองบัวใต้จึงควรได้รับการวางและ จัดทำผังนโยบายเขตเศรษฐกิจใหม่ในฐานะส่วนหนึ่งของกลุ่มเมืองตากที่จะเป็นศูนย์กลางการขนส่งของภูมิภาคเอเชีย ตะวันออกเฉียงใต้ต่อไปในอนาคต





<b>ลำดับเมือง</b> เมืองในเขตผังเมืองรวมหรือกำลังอยู่ในขั้นตอนดำเนินการจัดทำผังเมืองรวม ● เมืองลำดับที่ 2 ● เมืองลำดับที่ 3 ● เมืองลำดับที่ 4 ● เมืองลำดับที่ 5 เมืองที่อยู่รอบนอกเขตผังเมืองรวม ● เมืองลำดับที่ 2 ● เมืองลำดับที่ 3 ● เมืองลำดับที่ 4 ● เมืองลำดับที่ 5	<b>พื้นที่เสี่ยงภัยแผ่นดินไหว</b> เขต 1 ความรุนแรง 3-5 แมกซ์คัลลี เขต 2 ความรุนแรง 5-7 แมกซ์คัลลี เขต 3 ความรุนแรง 7-8 แมกซ์คัลลี <b>พื้นที่เสี่ยงภัยน้ำท่วมซ้ำซาก</b> น้ำท่วมครั้ง 8-10 ครั้งในรอบ 10 ปี น้ำท่วมครั้ง 4-7 ครั้งในรอบ 10 ปี น้ำท่วมครั้งไม่เกิน 3 ครั้งในรอบ 10 ปี	<b>พื้นที่เสี่ยงภัยดินถล่มและอุทกภัย</b> ● เสี่ยงต่อการเกิดดินถล่มภายในรัศมี 100 ม. ส่วนอื่นขึ้นไป ● เสี่ยงต่อการเกิดดินถล่มภายในรัศมี 200 ม. ส่วนอื่นขึ้นไป ● เสี่ยงต่อการเกิดดินถล่มภายในรัศมี 300 ม. ส่วนอื่นขึ้นไป ● เสี่ยงต่อการเกิดน้ำป่าไหลหลาก (พื้นที่ลุ่มต่ำน้ำท่วมถึงอยู่ในระยะ 10 กม. จากภูเขา) ● เสี่ยงต่อการเกิดน้ำท่วมฉับและน้ำท่วมหลาก (พื้นที่ลุ่มต่ำน้ำท่วมถึงอยู่ห่างจากภูเขาเกิน 10 กม.)	<b>ที่ตั้งโรงงานอุตสาหกรรมที่เกี่ยวข้องกับการเกษตร</b> จำนวนตามจำนวนแรงงาน ● 500 คนขึ้นไป ● 201 - 500 คน ● 51 - 200 คน ● 1 - 50 คน <b>การใช้ประโยชน์ที่ดิน</b> ● พื้นที่เมืองและชุมชน ● พื้นที่อุตสาหกรรม ● พื้นที่ป่าไม้ ● พื้นที่เกษตรกรรม ● ไร่ ● ข้าวโพด ● มันสำปะหลัง ● อื่นๆ
---	---	---	--

0 1 2 4 6  
กิโลเมตร

**โครงการวางผังเมืองพื้นที่เศรษฐกิจใหม่**  
**เพื่อลดความแออัดของชุมชนในพื้นที่**  
**เสี่ยงภัยน้ำท่วมลุ่มน้ำปึงตอนล่าง**

กรมโยธาธิการและผังเมือง กระทรวงมหาดไทย



## 2) เขตเศรษฐกิจใหม่เทพนคร อำเภอเมือง จังหวัดกำแพงเพชร – ศูนย์กลางการค้าและวิจัยเกษตรปลอดภัย

นโยบายการพัฒนาของจังหวัดกำแพงเพชรให้ความสำคัญกับสาขาทางเศรษฐกิจ 2 ประการ ได้แก่ สาขาการท่องเที่ยว (ทั้งเชิงธรรมชาติและเชิงประวัติศาสตร์) และสาขาเกษตรและอุตสาหกรรมเกษตรปลอดภัย ซึ่งเป็นสาขาที่มีแนวโน้มจะขยายตัวขึ้นเป็นอย่างมากเมื่อเข้าสู่ประชาคมเศรษฐกิจอาเซียนในปี พ.ศ.2558 และจังหวัดกำแพงเพชรมีทรัพยากรทั้งสองสาขาอย่างสมบูรณ์ ทั้งเมืองมรดกโลกและพื้นที่เกษตรกรรมชั้นดีจำนวนมาก อีกทั้งยังเป็นประตูเชื่อมโยงระหว่างภาคเหนือกับภาคกลางบนระเบียงเศรษฐกิจเหนือ-ใต้อีกด้วย จึงสามารถขยายขอบเขตตลาดออกไปอย่างกว้างขวางไปถึงประเทศเพื่อนบ้านทางตอนเหนือได้อีกด้วย

การผลิตสินค้าเกษตรและอุตสาหกรรมเกษตรปลอดภัยนับเป็นสาขาการผลิตที่ควรได้รับการส่งเสริมเป็นอย่างมาก เนื่องจากเป็นสินค้าที่อยู่ในกระแสของโลกในอนาคต และประเทศไทยมีนโยบาย “ครัวไทย ครัวโลก” ที่จะพัฒนาไปสู่การเป็นแหล่งผลิตอาหารระดับโลก โดยให้ความสำคัญกับอาหารปลอดภัยและมีมูลค่าสูง ในช่วงเวลาที่ผ่านมา จังหวัดกำแพงเพชรมีฐานเศรษฐกิจอยู่บนสินค้าเกษตรกรรมและอุตสาหกรรมเกษตรมาอย่างต่อเนื่อง โดยเฉพาะอย่างยิ่ง ข้าวและมันสำปะหลัง แต่ยังไม่ได้รับการพัฒนาให้มีกระบวนการผลิตที่สอดคล้องกับมาตรฐานสินค้าเกษตรปลอดภัย จึงควรมีการจัดตั้งศูนย์กลางการค้าและวิจัยด้านเกษตรปลอดภัยเพื่อพัฒนามาตรฐานกระบวนการผลิตให้ได้การยอมรับในระดับสากล ช่วยส่งเสริมและพัฒนาสินค้าเกษตรของภาคเหนือตอนล่างให้มีขอบเขตตลาดที่กว้างไกลยิ่งขึ้น มีมูลค่าสูงขึ้น สามารถแข่งขันกับประเทศเพื่อนบ้านได้

อย่างไรก็ตาม เมืองกำแพงเพชรมีข้อจำกัดเชิงพื้นที่ในการรองรับกิจกรรมทางเศรษฐกิจรูปแบบใหม่ พื้นที่ตอนเหนือเป็นเมืองประวัติศาสตร์ที่ได้รับการประกาศให้เป็นเมืองมรดกโลก การขยายตัวของเมืองจึงต้องมุ่งไปทางทิศใต้ ซึ่งมีเมืองเทพนครที่มีความสามารถในการพัฒนาสู่การเป็นศูนย์กลางการค้าและวิจัยด้านเกษตรปลอดภัยดังเหตุผลดังนี้

1. เมืองเทพนครไม่อยู่ในพื้นที่ป่าไม้และพื้นที่อนุรักษ์ทรัพยากรธรรมชาติและสิ่งแวดล้อมที่มีความจำเป็นต่อการรักษาคุณภาพทางชีวภาพของกลุ่มน้ำปิงตอนล่าง
2. เมืองเทพนครตั้งอยู่ถัดออกมาจากเมืองกำแพงเพชรทางด้านใต้ อยู่ในพื้นที่ที่มีความเสี่ยงต่ำต่อการเกิดภัยพิบัติทางธรรมชาติ โดยเฉพาะอย่างยิ่งการเกิดอุทกภัย เนื่องจากเป็นพื้นที่มีอัตราการเกิดภัยพิบัติต่ำ
3. ปัจจุบันเมืองเทพนครเป็นส่วนต่อขยายของเมืองกำแพงเพชร โดยมีการขยายตัวของที่อยู่อาศัยหนาแน่นต่ำ เข้าไปทางตอนเหนือของเมืองเทพนคร จึงมีความเชื่อมโยงเป็นกลุ่มเมืองเดียวกันกับเมืองกำแพงเพชร จึงควรได้รับการวางผังอย่างเหมาะสมเพื่อให้เกิดเป็นศูนย์กลางรองที่มีบทบาทหน้าที่เฉพาะต่อไป
4. เมืองเทพนครอยู่เขตเทศบาลตำบลเทพนครทำให้มีองค์กรปกครองส่วนท้องถิ่นที่สามารถบริหารจัดการโครงสร้างพื้นฐานระดับท้องถิ่นได้อย่างมีประสิทธิภาพ และสามารถขยายความสามารถในการรองรับด้วยการยกระดับไปสู่การเป็นเทศบาลเมืองได้ในอนาคต
5. เมืองเทพนครยังไม่มีมีการวางผังเมืองรวม มีเพียงบางส่วนเป็นพื้นที่ในเขตผังเมืองรวมเมืองกำแพงเพชรเท่านั้น ซึ่งศูนย์กลางของเมืองเทพนครไม่ได้อยู่ในเขตผังเมืองรวมเมืองกำแพงเพชร
6. เมืองเทพนครมีความพร้อมในการเป็นศูนย์กลางการค้าและวิจัยเกษตรปลอดภัย เนื่องจากตั้งอยู่กลางพื้นที่เกษตรกรรมขนาดใหญ่ที่ต่อเนื่องจากจังหวัดกำแพงเพชรไปยังจังหวัดนครสวรรค์ สามารถเข้าถึงได้สะดวกทั้งจากทางหลวงแผ่นดินหมายเลข 1 ที่เชื่อมต่อกับภาคกลางและภาคเหนือ และทางหลวงแผ่นดินหมายเลข 1084 ที่เชื่อมโยงกับจังหวัดนครสวรรค์ อยู่ระหว่างเมืองกำแพงเพชรกับนครสวรรค์ที่เป็นศูนย์กลางทางเศรษฐกิจ

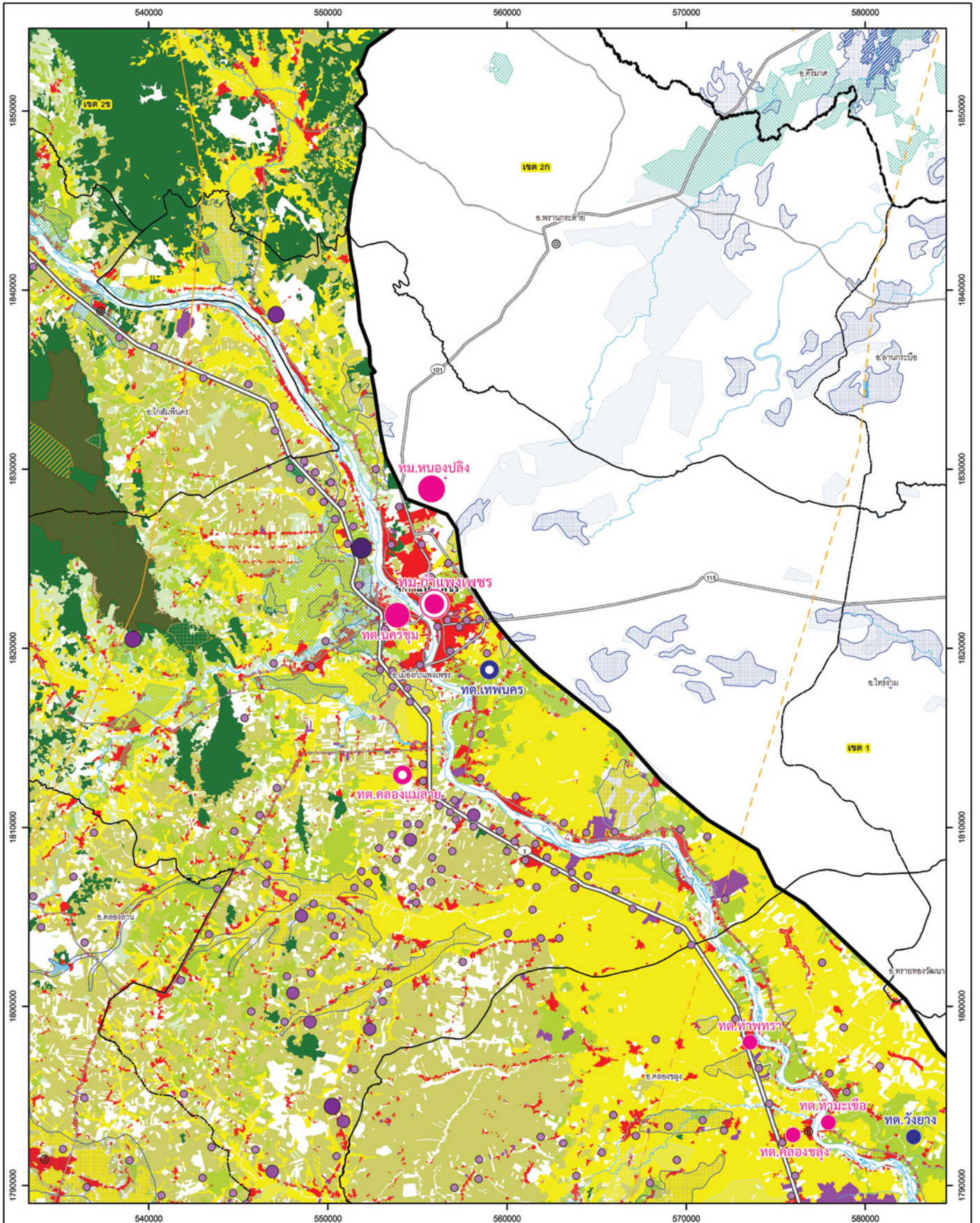
การศึกษา และบริการพื้นฐานต่าง ๆ ที่สามารถรองรับนักวิจัยได้เป็นอย่างดี มีพื้นที่ชนบทที่สามารถพัฒนาเป็นแปลงทดลองการเกษตรได้อย่างเหมาะสม อีกทั้งยังมีน้ำท่าอุดมสมบูรณ์เหมาะกับการเป็นศูนย์ทดลอง

ด้วยความเหมาะสมทั้ง 6 ประการที่กล่าวมาแล้วข้างต้น เมืองเทพนครจึงควรได้รับการวางและจัดทำผังนโยบายเขตเศรษฐกิจใหม่ในฐานะส่วนหนึ่งของกลุ่มเมืองกำแพงเพชรที่จะเป็นศูนย์กลางสินค้าเกษตรและอุตสาหกรรมเกษตรปลอดภัย ได้มาตรฐานในระดับสากลของภูมิภาคเอเชียตะวันออกเฉียงใต้ต่อไปในอนาคต

#### ตารางที่ 4-1 แสดงสินค้าเกษตรที่มีมูลค่าสูง จังหวัดกำแพงเพชร

ชนิดของพืช	เนื้อที่เพาะปลูก (ไร่)	เนื้อที่เก็บเกี่ยว (ไร่)	ผลผลิต (ตัน)	ผลผลิตเฉลี่ยต่อไร่ (กก.)
ข้าว	2,597,195	2,288,286	673,215	1,404
มันสำปะหลัง	1,051,278	897,357	3,853,233	4,293

ที่มา: สำนักงานเกษตรจังหวัดกำแพงเพชร



<b>ลำดับเมือง</b> เมืองในเขตผังเมืองรวมหรือกำลังอยู่ในขั้นตอนดำเนินการจัดทำผังเมืองรวม ● เมืองลำดับที่ 2 ● เมืองลำดับที่ 3 ● เมืองลำดับที่ 4 ● เมืองลำดับที่ 5 เมืองที่อยู่นอกเขตผังเมืองรวม ● เมืองลำดับที่ 2 ● เมืองลำดับที่ 3 ● เมืองลำดับที่ 4 ● เมืองลำดับที่ 5	<b>พื้นที่เสี่ยงภัยแผ่นดินไหว</b> เขต 1 ความรุนแรง 3-5 แมกซ์คิลลี เขต 2 ความรุนแรง 5-7 แมกซ์คิลลี เขต 3 ความรุนแรง 7-8 แมกซ์คิลลี <b>พื้นที่เสี่ยงภัยน้ำท่วมซ้ำซาก</b> น้ำท่วมครั้ง 8-10 ครั้งในรอบ 10 ปี น้ำท่วมครั้ง 4-7 ครั้งในรอบ 10 ปี น้ำท่วมครั้งไม่เกิน 3 ครั้งในรอบ 10 ปี	<b>พื้นที่เสี่ยงภัยดินถล่มและอุทกภัย</b> ● เสี่ยงต่อการเกิดดินถล่มมีปานนาค 100 มม.ต่อวันขึ้นไป ● เสี่ยงต่อการเกิดดินถล่มมีปานนาค 200 มม.ต่อวันขึ้นไป ● เสี่ยงต่อการเกิดดินถล่มมีปานนาค 300 มม.ต่อวันขึ้นไป ● เสี่ยงต่อการเกิดน้ำป่าไหลหลาก (พื้นที่ที่ผู้ดำเนินการสำรวจอยู่ในระยะ 10 กม. จากภูเขา) ● เสี่ยงต่อการเกิดน้ำในคันดินและน้ำท่วมฉับพลัน (พื้นที่ที่ผู้ดำเนินการสำรวจอยู่ห่างจากภูเขาเกิน 10 กม.)	<b>ที่ตั้งโรงงานอุตสาหกรรมที่เกี่ยวข้องกับการเกษตร</b> จำนวนตามจำนวนแรงงาน ● 500 คนขึ้นไป ● 201 - 500 คน ● 51 - 200 คน ● 1 - 50 คน <b>การใช้ประโยชน์ที่ดิน</b> ● พื้นที่เมืองและชุมชน ● พื้นที่อุตสาหกรรม ● พื้นที่ว่าง ● พื้นที่เกษตรกรรม ● พื้นที่น้ำท่วม ● พื้นที่ย่าน ● พื้นที่ย่าน ● พื้นที่ย่าน ● พื้นที่ย่าน
--	---	---	--

0 1 2 4 6  
กิโลเมตร

**โครงการวางผังเมืองพื้นที่เศรษฐกิจใหม่ เพื่อลดความแออัดของชุมชนในพื้นที่เสี่ยงภัยน้ำท่วมลุ่มน้ำปิงตอนล่าง**

กรมโยธาธิการและผังเมือง กระทรวงมหาดไทย