

เอกสารประกอบการประชุมชี้แจงโครงการ โครงการศึกษาออกแบบรายละเอียดโครงการพัฒนาพื้นที่ชุมชนชายแดนด้านสิงขร อำเภอเมืองประจวบคีรีขันธ์ จังหวัดประจวบคีรีขันธ์

1. ความเป็นมาของโครงการ

จังหวัดประจวบคีรีขันธ์ เป็นจังหวัดในภาคกลางที่อยู่ทางตอนใต้สุด ความยาวของพื้นที่จังหวัดจากทิศเหนือจรดทิศใต้ประมาณ 212 กิโลเมตร และชายฝั่งทะเลยาวประมาณ 225 กิโลเมตร มีส่วนแคบที่สุดของประเทศอยู่ในตำบลคลองวาฬ อำเภอเมืองประจวบคีรีขันธ์ จังหวัดประจวบคีรีขันธ์ มีพื้นที่ทั้งหมดประมาณ 6,368 ตารางกิโลเมตร ระยะทางจากกรุงเทพมหานคร ตามทางหลวงแผ่นดินหมายเลข 4 (ถนนเพชรเกษม) ประมาณ 323 กิโลเมตร มีอาณาเขตติดต่อกับประเทศสาธารณรัฐแห่งสหภาพเมียนมาร์ (The Republic of the Union of Myanmar) ซึ่งสภาพพื้นที่ของชุมชนด้านสิงขร พื้นที่โดยรอบส่วนใหญ่มีลักษณะเป็นที่ราบเชิงเขา มีแนวเนินเขาโอบล้อมพื้นที่เป็นส่วนใหญ่ ระยะทางจากถนนทางหลวงแผ่นดินหมายเลข 4 มายังด้านสิงขร ระยะทางประมาณ 14 กิโลเมตร โดยมีด้านสิงขรเป็นจุดผ่านแดนหลักทางภาคตะวันตกของไทย เชื่อมต่อกับบ้านมูตอง เมืองตะนาวศรี ตลอดไปจนถึงเมืองมะริด ซึ่งเป็นเมืองที่สำคัญของประเทศสาธารณรัฐแห่งสหภาพเมียนมาร์ได้ ในอดีตมีการคมนาคมติดต่อค้าขายระหว่างประชาชนทั้งสองประเทศตลอดมา ทำให้คาดการณ์ว่าหากเปิดด่านผ่านแดนถาวรแล้วจะมีมูลค่าการค้าผ่านพิธีการศุลกากรปีละไม่ต่ำกว่า 36,000 ล้านบาท

จากการประชุมคณะกรรมการร่วมทางการค้า (JTC) ระหว่างไทย-เมียนมาร์ เมื่อวันที่ 2-5 เมษายน พ.ศ.2553 เห็นชอบร่วมกันที่จะผลักดันในการเปิดจุดผ่อนปรนการค้าชายแดนสิงขร-มูตอง เป็นด่านพรมแดนถาวร โดยมีมติที่ประชุมคณะกรรมการพิจารณาเปิดจุดผ่านแดน ครั้งที่ 1/2553 เมื่อวันที่ 4 พฤศจิกายน พ.ศ.2553 ได้เห็นชอบในหลักการยกระดับด้านสิงขรเป็นจุดผ่านแดนถาวรแล้ว โดยปัจจุบันกระทรวงการต่างประเทศได้ประสานการประชุมคณะกรรมการเขตแดนร่วมไทย-พม่า (JBC) ในการสำรวจเขตแดนร่วมกัน และประสานกับประเทศสาธารณรัฐแห่งสหภาพเมียนมาร์ ในการบรรจุด้านสิงขรเป็นจุดผ่านแดนถาวรอีกแห่งหนึ่ง ตามข้อตกลงว่าด้วยการข้ามแดนระหว่างไทย-พม่า พ.ศ.2540 โดยจังหวัดประจวบคีรีขันธ์ได้ดำเนินการขอใช้ที่ดินในเขตพื้นที่ป่าสงวนแห่งชาติป่ากุยบุรีจากกรมป่าไม้ 2 บริเวณ รวมพื้นที่ประมาณ 539 ไร่ เพื่อรองรับโครงการพัฒนาด้านสิงขร และจะทำให้ชุมชนชายแดนด้านสิงขร มีการขยายทางด้านเศรษฐกิจและสังคมเป็นอย่างมากในอนาคต การพัฒนาโครงสร้างพื้นฐานของพื้นที่ชุมชนชายแดนด้านสิงขร จึงเป็นการสนับสนุนความพร้อมของชุมชน เพื่อรองรับความเจริญที่จะเกิดขึ้นในอนาคต และการพัฒนาเมืองอย่างเป็นระบบ รวมทั้งสนองตอบความร่วมมือทางการค้า เศรษฐกิจ สังคม ท่องเที่ยวและวัฒนธรรมต่างๆ กับประเทศเพื่อนบ้าน ตามนโยบายของรัฐบาล รวมทั้งยังเป็นการป้องกันการทำลายทรัพยากรธรรมชาติและสิ่งแวดล้อมที่จะเกิดขึ้น

จากบทบาทและความสำคัญของด้านสิงขรที่จำเป็นต้องมีการพัฒนาอย่างเร่งด่วนดังกล่าว รัฐบาลได้เล็งเห็นความสำคัญของการพัฒนาพื้นที่ชุมชนชายแดนด้านสิงขร จึงได้มอบหมายให้กรมโยธาธิการและผังเมือง ได้รับการจัดสรรงบประมาณปี พ.ศ.2557-2558 จำนวน 15,000,000 บาท เพื่อว่าจ้างบริษัทที่ปรึกษาทำการศึกษาวางแผนหลักศึกษาความเหมาะสมและออกแบบโครงสร้างพื้นฐาน สาธารณูปโภค ให้มีระบบโครงสร้างพื้นฐานของโครงการพัฒนาด้านสิงขรที่สมบูรณ์ สามารถให้บริการการเดินทางและการค้าชายแดนไทย-เมียนมาร์ ได้อย่างมีประสิทธิภาพ

2. วัตถุประสงค์ของโครงการ

เพื่อให้การดำเนินโครงการพัฒนาพื้นที่ชุมชนชายแดนด้านสิงขร อำเภอเมืองประจวบคีรีขันธ์ จังหวัดประจวบคีรีขันธ์ มีความเหมาะสมและเป็นประโยชน์ในการที่จะนำไปใช้เป็นแผนแม่บทและแผนปฏิบัติการในการพัฒนาพื้นที่ดังกล่าว มีวัตถุประสงค์ของงาน ดังนี้

(1) เพื่อศึกษา ทบทวน และวิเคราะห์แผนแม่บทการพัฒนาโครงสร้างพื้นฐานที่จำเป็นของพื้นที่ที่มีอยู่เดิม บริเวณด้านศุลากรสิงขร ชุมชนชายแดนบ้านด่านสิงขรและพื้นที่ชุมชนข้างเคียงในเขตตำบลคลองวาฬ อำเภอเมืองประจวบคีรีขันธ์ จังหวัดประจวบคีรีขันธ์

(2) เพื่อกำหนดแผนงานหลักในการพัฒนาที่สอดคล้องกับแผนแม่บทการพัฒนาพื้นที่ที่มีอยู่เดิมและเป็นไปตามความต้องการของท้องถิ่นและประชาชนในพื้นที่โครงการ

(3) เพื่อศึกษาความเป็นไปได้ของโครงการพัฒนาตามแผนงานหลัก โดยศึกษาและวิเคราะห์ครอบคลุมด้านกายภาพ เศรษฐกิจ สังคมและสิ่งแวดล้อม รวมทั้งการมีส่วนร่วมและรับฟังความเห็นของประชาชนในพื้นที่โครงการ

(4) เพื่อสำรวจและออกแบบรายละเอียด (Detail Design) ประเมินราคาค่าก่อสร้าง ตลอดจนจัดเตรียมเอกสารการประกวดราคา

3. พื้นที่ดำเนินการและขอบเขตของงาน

พื้นที่ดำเนินการโครงการศึกษาออกแบบรายละเอียดโครงการพัฒนาพื้นที่ชุมชนชายแดนด้านสิงขร อำเภอเมืองประจวบคีรีขันธ์ จังหวัดประจวบคีรีขันธ์ จะศึกษาครอบคลุมพื้นที่บริเวณด้านชายแดนและเส้นทางคมนาคมจากด้านสิงขรถึงอำเภอเมืองประจวบคีรีขันธ์ จังหวัดประจวบคีรีขันธ์ รวมทั้งพื้นที่ชุมชนบ้านด่านสิงขรและพื้นที่ชุมชนต่อเนื่องภายในเขตตำบลคลองวาฬ อำเภอเมืองประจวบคีรีขันธ์ และพื้นที่ที่ได้รับผลกระทบจากการพัฒนาตาม แสดงขอบเขตพื้นที่ดำเนินการในรูปที่ 1 โดยมีขอบเขตการศึกษาประกอบด้วย

(1) งานศึกษาวางแผนหลัก (Master Plan Study) พื้นที่ดำเนินการงานศึกษาวางแผนหลัก ได้แก่

1) พื้นที่บริเวณด้านชายแดนและพื้นที่ที่ครอบคลุมเส้นทางคมนาคมจากด้านสิงขรถึงอำเภอเมืองประจวบคีรีขันธ์ จังหวัดประจวบคีรีขันธ์

2) พื้นที่ชุมชนบ้านด่านสิงขร

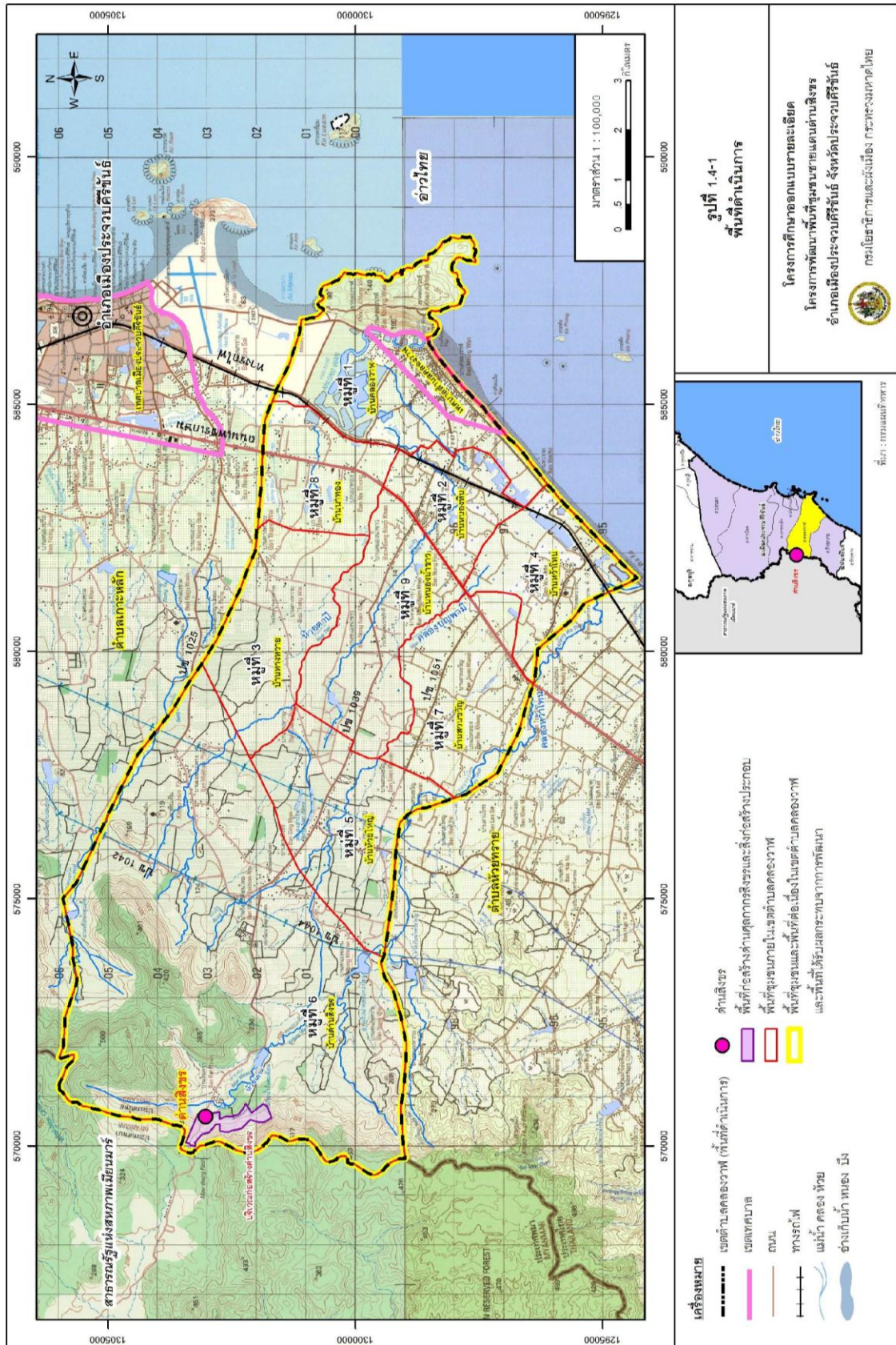
3) พื้นที่ชุมชนและพื้นที่ต่อเนื่องภายในเขตตำบลคลองวาฬ และพื้นที่ที่ได้รับผลกระทบจากการพัฒนา

(2) งานศึกษาความเหมาะสม (Feasibility Study) พื้นที่ดำเนินการงานศึกษาความเหมาะสม ได้แก่

1) พื้นที่ก่อสร้างด้านศุลากรสิงขร และสิ่งก่อสร้างประกอบ

2) พื้นที่ชุมชนบ้านด่านสิงขรและพื้นที่ต่อเนื่อง

3) พื้นที่ชุมชนและพื้นที่ต่อเนื่องภายในเขตตำบลคลองวาฬ และพื้นที่ที่ได้รับผลกระทบจากการพัฒนา



(3) งานออกแบบรายละเอียด (Detailed Design) พื้นที่ดำเนินการงานออกแบบรายละเอียด ได้แก่

- 1) พื้นที่ก่อสร้างด้านศุลกากรสิงขร และสิ่งก่อสร้างประกอบ
- 2) ในกรณีพื้นที่ ตามข้อ 1) ไม่สามารถดำเนินการเพื่อจะก่อสร้างได้ (ไม่ว่าในกรณีใดๆ ก็ตาม) ให้ที่ปรึกษาดำเนินการออกแบบรายละเอียด ในข้อ 3) และ 4) แทน
- 3) พื้นที่ชุมชนบ้านด้านสิงขร และพื้นที่ต่อเนื่อง
- 4) พื้นที่ชุมชนและพื้นที่ต่อเนื่องภายในเขตตำบลคลองวาฬ และพื้นที่ที่ได้รับผลกระทบจากการพัฒนา

4. ผลประโยชน์ที่คาดว่าจะได้รับจากการพัฒนาด้านสิงขร

- (1) ส่งเสริมการพัฒนาเศรษฐกิจชายแดนของจังหวัดประจวบคีรีขันธ์สามารถขยายตัวทางการค้าและการลงทุน กระตุ้นให้เกิดเส้นทางขนส่งสินค้าจากไทยสู่สาธารณรัฐแห่งสหภาพเมียนมาร์
- (2) ส่งเสริมการพัฒนาเส้นทางท่องเที่ยวสายใหม่ เนื่องจากพื้นที่ทางตะวันตกเฉียงใต้ของเขตตะนาวศรีเป็นแหล่งดำน้ำที่ได้รับความนิยมจากนักท่องเที่ยว
- (3) สินค้าประมงจากเมืองมะริด สามารถขนส่งผ่านทางถนนมาชายที่ตลาดในจังหวัดสมุทรสาครโดยตรง
- (4) เกิดกิจการบริการประเภทต่างๆ บริเวณชายแดนหรือตัวเมืองจังหวัดประจวบคีรีขันธ์เพิ่มขึ้น สร้างรายได้แก่พื้นที่
- (5) กระตุ้นให้เกิดระบบการคมนาคมขนส่งและกระจายสินค้าในภูมิภาคให้สมบูรณ์ยิ่งขึ้น ลดต้นทุนการผลิต

5. ระยะเวลาดำเนินการ

การดำเนินงานโครงการศึกษาออกแบบรายละเอียดโครงการพัฒนาพื้นที่ชุมชนชายแดนด้านสิงขร อำเภอเมืองประจวบคีรีขันธ์ จังหวัดประจวบคีรีขันธ์ มีระยะเวลาดำเนินการทั้งสิ้น 480 วัน ตั้งแต่วันที่ 28 มกราคม พ.ศ. 2558 ถึงวันที่ 21 พฤษภาคม พ.ศ.2559

6. การประชาสัมพันธ์ การจัดประชุม และการมีส่วนร่วม

6.1 กล่าวนำ

การดำเนินงานโครงการศึกษาออกแบบรายละเอียดโครงการพัฒนาพื้นที่ชุมชนชายแดนด้านสิงขร อำเภอเมืองประจวบคีรีขันธ์ จังหวัดประจวบคีรีขันธ์ มีความเกี่ยวข้องกับชุมชนในพื้นที่โครงการ โดยเฉพาะอย่างยิ่งในพื้นที่ที่มีการก่อสร้างอาคารองค์ประกอบของโครงการ แม้ว่าประชาชนส่วนใหญ่จะได้รับผลประโยชน์แต่ก็มีประชาชนบางส่วนได้รับผลกระทบจากการดำเนินงานโครงการ ทำให้ประชาชนมีทัศนคติต่อโครงการที่แตกต่างกันออกไป ดังนั้นในการดำเนินงานโครงการจึงจำเป็นต้องเปิดโอกาสให้ประชาชนมีส่วนร่วมในการแสดงความคิดเห็นเพื่อให้สอดคล้องกับความต้องการของประชาชนในพื้นที่โครงการให้มากที่สุด ทั้งนี้เนื่องจากประชาชนในพื้นที่ที่เกี่ยวข้องจะยังคงไม่มีความรู้ความเข้าใจที่ถูกต้องชัดเจนเกี่ยวกับโครงการ ดังนั้นการจัดการประชาสัมพันธ์ การจัดประชุม และการมีส่วนร่วมของประชาชนจึงเป็นสิ่งสำคัญอย่างยิ่งที่การพัฒนาโครงการจะขาดมิได้ เพื่อเป็นการให้ความรู้ความเข้าใจแก่ประชาชนที่เกี่ยวข้องในทุกภาคส่วน รวมถึงองค์กรภาคเอกชน สื่อมวลชน และหน่วยงานต่างๆ ที่เกี่ยวข้องในพื้นที่โครงการ

การดำเนินงานด้านการประชาสัมพันธ์ การจัดประชุม และการมีส่วนร่วมของประชาชน เพื่อประกอบในการพิจารณาความเป็นไปได้ของโครงการและการสร้างความเข้าใจกับภาคส่วนต่างๆ ที่เกี่ยวข้อง จึงควรดำเนินการควบคู่ไปกับการศึกษาตั้งแต่เริ่มโครงการ ทั้งนี้เพื่อให้เป็นไปตามขอบเขตงานจ้างที่ปรึกษา (TOR) ของโครงการซึ่งจะสอดคล้องกับระเบียบสำนักนายกรัฐมนตรีว่าด้วยการรับฟังความคิดเห็นของประชาชน พ.ศ.2548 และเพื่อให้สอดคล้องกับเจตนารมณ์และความมุ่งหวังของกรมโยธาธิการและผังเมืองในอันที่จะให้เกิดการมีส่วนร่วมของประชาชนในพื้นที่ด้วย ดังนั้นกรมโยธาธิการและผังเมืองจึงได้ระบุให้มีการดำเนินงานด้านการประชาสัมพันธ์โครงการ ได้แก่ การจัดประชุมเพื่อชี้แจงโครงการในชั้นงานศึกษาวางแผนหลัก จำนวน 1 ครั้ง และการจัดประชุมเชิงปฏิบัติการในชั้นงานศึกษาความเหมาะสม จำนวน 1 ครั้ง โดยมีกลุ่มเป้าหมายที่เกี่ยวข้องประกอบด้วย หน่วยงานภาครัฐ องค์กรภาคเอกชน ผู้นำชุมชน ผู้ที่มีส่วนได้ส่วนเสียกับโครงการ และผู้แทนภาคประชาชนที่เกี่ยวข้องในพื้นที่เพื่อให้เข้าใจและได้ทราบถึงการดำเนินงานของโครงการ ผลการศึกษาของโครงการ พร้อมทั้งการเปิดโอกาสให้แสดงความคิดเห็นและข้อเสนอแนะต่างๆ ที่จะประโยชน์ต่อการศึกษาออกแบบโครงการให้สอดคล้องกับความต้องการของชุมชน และเพื่อให้เกิดการมีส่วนร่วมของประชาชนในพื้นที่ รวมทั้งการจัดทำสื่อ เพื่อประชาสัมพันธ์โครงการและภารกิจ หน้าที่และความรับผิดชอบของกรมโยธาธิการและผังเมือง เกี่ยวกับการพัฒนาโครงสร้างพื้นฐาน รวมทั้งแผนงานต่างๆ ที่จะดำเนินการในอนาคตด้วย

6.2 วัตถุประสงค์ของการดำเนินงาน

(1) เพื่อชี้แจงและทำความเข้าใจเกี่ยวกับโครงการที่ถูกต้องแก่กลุ่มเป้าหมาย โดยเฉพาะกลุ่มที่ได้รับผลกระทบทั้งทางบวกและทางลบโดยตรงและกลุ่มเป้าหมายที่เกี่ยวข้องอื่นๆ ประกอบด้วย บุคลากรอาชีพต่างๆ ในพื้นที่โครงการ รวมทั้งสื่อมวลชนในท้องถิ่นและประชาชนทั่วไป

(2) เพื่อให้ประชาชน องค์กรภาคเอกชน ตลอดจนหน่วยงานต่างๆ ที่จะได้รับผลกระทบจากการพัฒนาโครงการ สามารถเข้าร่วมแสดงความคิดเห็น นำเสนอข้อมูล ข้อโต้แย้งหรือเสนอแนะที่เกี่ยวข้องกับแนวทางและลักษณะของโครงการ รวมถึงองค์ประกอบโครงการ

(3) เพื่อแสดงให้เห็นว่ากรมโยธาธิการและผังเมืองมีความมุ่งมั่นในการดำเนินการศึกษาโครงการเพื่อประโยชน์ของประชาชนอย่างโปร่งใส

(4) เพื่อเป็นการแลกเปลี่ยนความคิดเห็น สื่อสารข้อมูลสองทางระหว่างประชาชนในพื้นที่โครงการกับกรมโยธาธิการและผังเมือง ตลอดจนการรับทราบความต้องการในการพัฒนาโครงสร้างพื้นฐานในพื้นที่โครงการ ซึ่งเป็นการสร้างโอกาสของการมีส่วนร่วมของประชาชนอย่างจริงจัง เพื่อให้โครงการมีความสอดคล้องกัน และมีความเหมาะสม รวมทั้งเป็นที่ยอมรับของประชาชนซึ่งเป็นผู้ที่มีส่วนได้เสีย (Stakeholders)

(5) เพื่อติดตามรับฟังความคิดเห็นของทุกฝ่ายต่อโครงการ และต่อผลงานด้านประชาสัมพันธ์ และการมีส่วนร่วม เพื่อนำมาปรับปรุงแก้ไขแผนการดำเนินงานโครงการเพื่อให้เกิดผลดีเพิ่มขึ้นและลดผลเสียให้มากที่สุดเท่าที่จะทำได้

(6) เพื่อเสนอแนะแนวทางในการประชาสัมพันธ์ และการมีส่วนร่วมการดำเนินงานโครงการให้แก่กรมโยธาธิการและผังเมืองในระยะต่อไป

6.3 ขั้นตอนและวิธีการดำเนินงาน

ในภารกิจของการปฏิบัติงานด้านการประชาสัมพันธ์ การจัดประชุม และการมีส่วนร่วมของประชาชนให้บรรลุวัตถุประสงค์ดังกล่าวข้างต้น จะมีกิจกรรมซึ่งประกอบด้วย การจัดประชุมเพื่อชี้แจงโครงการในชั้นงานศึกษาวางแผนหลัก และการจัดประชุมเชิงปฏิบัติการในชั้นงานศึกษาความเหมาะสม รวมถึงการจัดทำสื่อและเอกสารเผยแพร่ต่างๆ เกี่ยวกับโครงการ โดยมีกระบวนการดำเนินงาน พร้อมทั้งสิ่งที่น่าสนใจ (INPUT) และผลที่คาดว่าจะได้รับ (OUTPUT) ดังแสดงในรูปที่ 2 มีขั้นตอนและวิธีการดำเนินงานดังนี้

6.3.1 การประชุมชี้แจงโครงการ

(1) **วัตถุประสงค์ :** เพื่อชี้แจงแนะนำโครงการ เหตุผลและความจำเป็นของโครงการ แผนการศึกษาของโครงการ ขอบข่ายและขั้นตอนการดำเนินโครงการ และผลการจัดทำร่างการศึกษาแผนหลักเบื้องต้น พร้อมเปิดโอกาสให้เสนอข้อคิดเห็นและข้อเสนอแนะที่เป็นประโยชน์ต่อโครงการ

(2) **ข้อมูล/ข่าวสารที่ต้องการนำเสนอ :** วัตถุประสงค์ของการจัดประชุม ความเป็นมาของโครงการ วัตถุประสงค์ของโครงการ วิธีการและขอบเขตการศึกษา แผนการดำเนินงานการศึกษาโครงการ ขอบข่ายและขั้นตอนการดำเนินโครงการและผลการวิเคราะห์จัดทำร่างการศึกษาแผนงานหลักเบื้องต้น

(3) **พื้นที่เป้าหมาย :** พื้นที่ศึกษาโครงการครอบคลุมพื้นที่

- 1) พื้นที่บริเวณด้านชายแดนและพื้นที่ที่ครอบคลุมเส้นทางคมนาคมจากด้านสิงขรถึงอำเภอเมืองประจวบคีรีขันธ์ จังหวัดประจวบคีรีขันธ์
- 2) พื้นที่ชุมชนบ้านด้านสิงขร
- 3) พื้นที่ชุมชนและพื้นที่ต่อเนื่องภายในเขตตำบลคลองวาฬ และพื้นที่ที่ได้รับผลกระทบจากการพัฒนาด้าน

(4) **กลุ่มเป้าหมาย :** กลุ่มเป้าหมายของการประชุมชี้แจงโครงการ ประกอบด้วย ผู้แทนหน่วยงานภาครัฐระดับจังหวัดประจวบคีรีขันธ์ที่เกี่ยวข้อง องค์กรภาคเอกชน ผู้นำชุมชน ผู้ที่มีส่วนได้ส่วนเสียกับโครงการ และผู้แทนภาคประชาชนที่เกี่ยวข้อง ได้แก่

- 1) สำนักงานพัฒนาชุมชนจังหวัดประจวบคีรีขันธ์
- 2) สำนักงานที่ดินจังหวัดประจวบคีรีขันธ์
- 3) สำนักงานโยธาธิการและผังเมืองจังหวัดประจวบคีรีขันธ์
- 4) สำนักงานท้องถิ่นจังหวัดประจวบคีรีขันธ์
- 5) ศูนย์ป้องกันและบรรเทาสาธารณภัย เขต 4 ประจวบคีรีขันธ์
- 6) สำนักงานป้องกันและบรรเทาสาธารณภัยจังหวัดประจวบคีรีขันธ์
- 7) สำนักงานการท่องเที่ยวและกีฬาจังหวัดประจวบคีรีขันธ์
- 8) สำนักงานพัฒนาสังคมและความมั่นคงของมนุษย์จังหวัดประจวบคีรีขันธ์
- 9) สำนักงานทรัพยากรธรรมชาติและสิ่งแวดล้อมจังหวัดประจวบคีรีขันธ์
- 10) สำนักงานเกษตรและสหกรณ์จังหวัดประจวบคีรีขันธ์
- 11) สำนักงานเกษตรจังหวัดประจวบคีรีขันธ์

- 12) สำนักงานการปฏิรูปที่ดินจังหวัดประจวบคีรีขันธ์
- 13) สำนักงานปศุสัตว์จังหวัดประจวบคีรีขันธ์
- 14) สำนักงานประมงจังหวัดประจวบคีรีขันธ์
- 15) สำนักงานขนส่งจังหวัดประจวบคีรีขันธ์
- 16) สำนักงานแรงงานจังหวัดประจวบคีรีขันธ์
- 17) สำนักงานพาณิชย์จังหวัดประจวบคีรีขันธ์
- 18) สำนักงานอุตสาหกรรมจังหวัดประจวบคีรีขันธ์
- 19) สำนักงานสวัสดิการและคุ้มครองแรงงานจังหวัดประจวบคีรีขันธ์
- 20) สำนักงานจัดหางานจังหวัดประจวบคีรีขันธ์
- 21) สำนักงานสาธารณสุขจังหวัดประจวบคีรีขันธ์
- 22) สำนักงานประชาสัมพันธ์จังหวัดประจวบคีรีขันธ์
- 23) อำเภอเมืองประจวบคีรีขันธ์
- 24) สถานีตำรวจภูธรจังหวัดประจวบคีรีขันธ์
- 25) สถานีตำรวจภูธรคลองวาฬ
- 26) สถานีตำรวจภูธรอำเภอเมืองประจวบคีรีขันธ์
- 27) สำนักงานตรวจคนเข้าเมืองจังหวัดประจวบคีรีขันธ์
- 28) สำนักงานตำรวจท่องเที่ยวจังหวัดประจวบคีรีขันธ์
- 29) สถานีวิทยุกระจายเสียงแห่งประเทศไทยจังหวัดประจวบคีรีขันธ์
- 30) สถานีเครื่องส่งวิทยุโทรทัศน์แห่งประเทศไทยจังหวัดประจวบคีรีขันธ์
- 31) กอ.รมน.จังหวัดประจวบคีรีขันธ์
- 32) สำนักงานธนารักษ์พื้นที่ประจวบคีรีขันธ์
- 33) ด้านศุลกากรประจวบคีรีขันธ์
- 34) องค์การโทรศัพท์ บริษัท ทีโอที จำกัด (มหาชน) จังหวัดประจวบคีรีขันธ์
- 35) ททท. สำนักงานประจวบคีรีขันธ์
- 36) โครงการชลประทานประจวบคีรีขันธ์
- 37) ด่านกักกันสัตว์ประจวบคีรีขันธ์
- 38) แขวงทางหลวงประจวบคีรีขันธ์ (หัวหิน)
- 39) สำนักทางหลวงที่ 13 (ประจวบคีรีขันธ์)
- 40) แขวงทางหลวงชนบทจังหวัดประจวบคีรีขันธ์
- 41) สถานีเดินรถประจวบคีรีขันธ์ (บ.ข.ส.)
- 42) ด่านป่าไม้ประจวบคีรีขันธ์
- 43) อุทยานแห่งชาติกุยบุรี
- 44) สำนักจัดการทรัพยากรป่าไม้ที่ 10 สาขาเพชรบุรี
- 45) สำนักงานป่าไม้จังหวัดประจวบคีรีขันธ์
- 46) สำนักงานพัฒนาธุรกิจการค้าจังหวัดประจวบคีรีขันธ์

- 47) สำนักงานทรัพยากรน้ำ ภาค 7
- 48) สำนักงานพลังงานจังหวัดประจวบคีรีขันธ์
- 49) สำนักงานการไฟฟ้าส่วนภูมิภาคจังหวัดประจวบคีรีขันธ์
- 50) ที่ทำการไปรษณีย์ประจวบคีรีขันธ์
- 51) สำนักงานการประปาส่วนภูมิภาคสาขาประจวบคีรีขันธ์
- 52) วิทยาลัยเทคนิคประจวบคีรีขันธ์
- 53) สำนักงานเขตพื้นที่การศึกษาประถมศึกษาประจวบคีรีขันธ์ เขต 1
- 54) ศูนย์พัฒนาฝีมือแรงงานจังหวัดประจวบคีรีขันธ์
- 55) โรงพยาบาลประจวบคีรีขันธ์
- 56) ศูนย์ควบคุมโรคติดต่ออำเภอแม่ละมั่งที่ 4.3 ประจวบคีรีขันธ์
- 57) ด้านควบคุมโรคติดต่อระหว่างประเทศสิงขร
- 58) หอการค้าจังหวัดประจวบคีรีขันธ์
- 59) สภาอุตสาหกรรมจังหวัดประจวบคีรีขันธ์
- 60) กลุ่มงานยุทธศาสตร์การพัฒนาจังหวัด สนง.ปช.
- 61) กลุ่มงานสารสนเทศและการสื่อสาร สนง.จังหวัดประจวบคีรีขันธ์
- 62) ผู้สื่อข่าว เคเบิล PP_news
- 63) ผู้สื่อข่าว หนังสือพิมพ์ยอดแหลมนิวส์
- 64) ผู้สื่อข่าว สถานีวิทยุมิชชั่นวันไลฟ์สเตชัน FM 90.75 MHz
- 66) ผู้สื่อข่าว FM 105.25 MHz
- 67) สำนักงานเทศบาลเมืองประจวบคีรีขันธ์
- 68) สำนักงานเทศบาลเมืองประจวบคีรีขันธ์
- 69) สำนักงานเทศบาลตำบลคลองวาฬ
- 70) องค์การบริหารส่วนตำบลคลองวาฬ
- 71) ที่ทำการผู้กำนันตำบลคลองวาฬ (หมู่ที่ 8 บ้านนาทอง)
- 72) ที่ทำการผู้ใหญ่บ้านหมู่ที่ 1 บ้านคลองวาฬ
- 73) ที่ทำการผู้ใหญ่บ้านหมู่ที่ 2 บ้านหนองหิน
- 74) ที่ทำการผู้ใหญ่บ้านหมู่ที่ 3 บ้านทางหวาย
- 75) ที่ทำการผู้ใหญ่บ้านหมู่ที่ 4 บ้านหัวโตน
- 76) ที่ทำการผู้ใหญ่บ้านหมู่ที่ 5 บ้านห้วยใหญ่
- 77) ที่ทำการผู้ใหญ่บ้านหมู่ที่ 6 บ้านด่านสิงขร
- 78) ที่ทำการผู้ใหญ่บ้านหมู่ที่ 7 บ้านสวนขวัญ
- 79) ที่ทำการผู้ใหญ่บ้านหมู่ที่ 9 บ้านหนองน้ำขาว
- 80) สมาคมการท่องเที่ยวจังหวัดประจวบคีรีขันธ์
- 81) กลุ่มสตรีอาสาพัฒนาชุมชนบ้านคลองวาฬ
- 82) กลุ่มสตรีบ้านคลองวาฬ "ผลิตภัณท์ ละมุนไพร"

- 83) กลุ่มวิสาหกิจชุมชนผลิตภัณฑ์ไข่มุกธรรมชาติและหินสี
- 84) กลุ่มแม่บ้านเกษตรกรร่องแก้ว
- 85) กลุ่มวิสาหกิจชุมชนกลุ่มผู้เลี้ยงสุกรบ้านหนองบัว
- 86) กลุ่มวิสาหกิจชุมชนกลุ่มเกษตรกรผู้เลี้ยงโคเนื้อบ้านหนองหิน
- 87) กลุ่มวิสาหกิจชุมชนกลุ่มผู้เลี้ยงโคเนื้อสวนขวัญ
- 88) กลุ่มวิสาหกิจชุมชนกลุ่มผู้ปลูกสับปะรดบ้านด้านสิงขร
- 89) ผู้แทนประชาชนผู้มีส่วนได้ส่วนเสียในพื้นที่

(5) ขั้นตอนการดำเนินงาน วิธีการและเทคนิค :

- ขั้นตอนที่ 1 ลงทะเบียน กล่าวรายงาน กล่าวเปิดการประชุม
- ขั้นตอนที่ 2 นำเสนอความเป็นมา วัตถุประสงค์ และรายละเอียดโครงการ
- ขั้นตอนที่ 3 เปิดเวทีรับฟังความคิดเห็น โดยการซักถาม เสนอแนะ ชี้แจง
- ขั้นตอนที่ 4 สรุปการประชุมและชี้แจงกิจกรรมที่จะดำเนินการต่อไป

(6) อุปกรณ์เครื่องมือ/ประเภทของสื่อที่จะใช้ในการดำเนินงาน : จะใช้ Digital Presentation บอร์ด
นิทรรศการ แผนที่/รูปภาพแสดงผลงาน และเอกสารประกอบการประชุม เป็นต้น

(7) สถานที่ดำเนินการ : จัดประชุม ณ ห้องประชุมโรมแรม-รีสอร์ทเกาะหลัก อำเภอเมือง จังหวัด
ประจวบคีรีขันธ์จังหวัดประจวบคีรีขันธ์

(8) กำหนดการจัดประชุม :

กำหนดการประชุมชี้แจงโครงการ

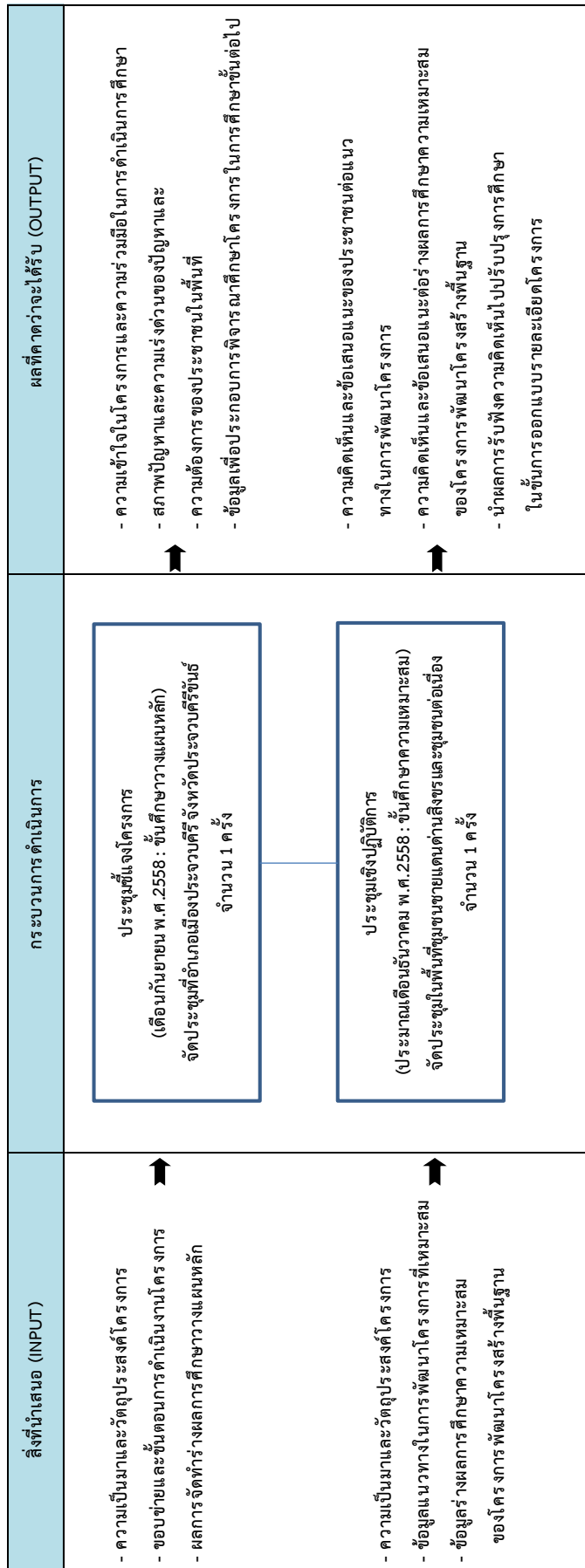
โครงการศึกษาออกแบบรายละเอียดโครงการพัฒนาพื้นที่ชุมชนชายแดนด้านสิงขร

อำเภอเมืองประจวบคีรีขันธ์ จังหวัดประจวบคีรีขันธ์

วันพฤหัสบดีที่ 24 กันยายน 2558 เวลา 13.00-16.30 น.

ณ ห้องประชุมโรมแรม-รีสอร์ทเกาะหลัก อำเภอเมือง จังหวัดประจวบคีรีขันธ์

13.00 - 13.45 น.	ลงทะเบียน
13.45 - 14.00 น.	ผู้แทนกรมโยธาธิการและผังเมือง กล่าวรายงาน
14.00 - 14.15 น.	ประธานในพิธี กล่าวต้อนรับและเปิดการประชุมฯ
14.15 - 15.00 น.	บริษัทที่ปรึกษานำเสนอแนวทางและผลการศึกษาร่างแผนหลัก และรายละเอียดโครงการ
15.00 - 15.15 น.	พักรับประทานอาหารว่าง
15.15 - 16.15 น.	รับฟังความคิดเห็นและตอบข้อซักถามที่ประชุม
16.15 - 16.30 น.	ผู้แทนกรมโยธาธิการและผังเมือง กล่าวสรุปผลการประชุมและกล่าวปิดประชุมฯ



รูปที่ 2 กระบวนการดำเนินงานด้านการประชาสัมพันธ์ การจัดประชุม และการมีส่วนร่วมของโครงการ

(9) ผู้รับผิดชอบในการดำเนินการของที่ปรึกษา : ผู้รับผิดชอบในส่วนของการดำเนินการ ประกอบด้วย หัวหน้าคณะศึกษา ผู้เชี่ยวชาญด้านการประชาสัมพันธ์และการมีส่วนร่วม และผู้เชี่ยวชาญสาขาอื่นที่เกี่ยวข้อง ตลอดทั้ง บุคลากรสนับสนุน เช่น นักเทคนิคด้าน Presentation เจ้าหน้าที่ด้านลงทะเบียนและประสานงานการประชุม เป็นต้น

(10) ประโยชน์ที่คาดว่าจะได้รับจากการจัดประชุมชี้แจงโครงการ :

1) ผู้เข้าร่วมประชุมได้รับทราบถึงการเริ่มโครงการ เหตุผลความจำเป็นของโครงการ เป้าหมายของโครงการ ขอบเขตและแนวทางการศึกษาของโครงการ และได้มีส่วนร่วมแสดงความคิดเห็น และให้ข้อมูลที่เป็นประโยชน์ต่อการศึกษาของโครงการต่อไป

2) นำผลจากการประชุมมาพิจารณาสภาพพื้นที่ ปัญหาและความเร่งด่วนของปัญหาในพื้นที่ศึกษา ตลอดจนความต้องการของประชาชนในพื้นที่มาประกอบการศึกษาโครงการ

(11) ข้อมูลที่นำเสนอในการจัดประชุม :

1) การพัฒนาระบบโครงสร้างพื้นฐานเพื่อรองรับการพัฒนาด้านสิงขร

ชุมชนเมืองชายแดนเป็นจุดที่สำคัญของประเทศในการเป็นประตูเมืองที่ใช้ในการติดต่อกับประเทศเพื่อนบ้าน ทั้งในด้านการค้าและการท่องเที่ยว ซึ่งในปีหนึ่งๆ จะมีสินค้านำเข้า-ส่งออกผ่านแดนเป็นจำนวนมาก และเพิ่มขึ้นเรื่อยๆ ส่วนด้านธุรกิจท่องเที่ยว จะมีนักท่องเที่ยวจำนวนมากทั้งในประเทศและประเทศเพื่อนบ้าน เดินทางเข้ามาเพื่อการท่องเที่ยว ซื้อสินค้าและใช้บริการต่างๆ ในพื้นที่ รวมทั้งการมีความสัมพันธ์ที่ดีระหว่างชุมชนท้องถิ่น เช่น มีการจัดการแข่งขันกีฬาเชื่อมความสัมพันธ์ การแลกเปลี่ยนศิลปวัฒนธรรมต่างๆ เป็นต้น และความสัมพันธ์ฉันท์พี่น้องกันของประชาชนที่อาศัยอยู่ตามเมืองชายแดนระหว่างสองประเทศ ทำให้มีการเดินทางไปมาหาสู่กัน

ปัจจุบันรัฐบาลได้กำหนดนโยบายการพัฒนาเศรษฐกิจหลายประการเพื่อกระจายความเจริญไปสู่ภูมิภาคและท้องถิ่น ซึ่งจะก่อให้เกิดแหล่งงานและการจ้างงานเพิ่มมากขึ้น เป็นการเพิ่มรายได้ให้กับประชาชนในท้องถิ่น รวมทั้งนโยบายการพัฒนาความร่วมมือกับกลุ่มประเทศเพื่อนบ้าน เพื่อเป็นการส่งเสริมด้านการค้า อุตสาหกรรม การท่องเที่ยว การบริการ และศิลปวัฒนธรรมต่างๆ เป็นการส่งเสริมการพัฒนาเศรษฐกิจและชุมชนเมืองให้เจริญเติบโตยิ่งขึ้น

ดังนั้นจากศักยภาพที่มีอยู่ และความสอดคล้องกับนโยบายของรัฐบาลในการพัฒนาพื้นที่บริเวณชายแดน การพัฒนาระบบโครงสร้างพื้นฐานของเมืองชายแดนเพื่อรองรับการเปลี่ยนแปลงและการขยายตัวทั้งทางด้านเศรษฐกิจและสังคมของชุมชนเมือง จึงมีความสำคัญและจำเป็นที่ต้องมีการพัฒนาอย่างเร่งด่วน โดยระบบโครงสร้างพื้นฐานต่างๆ ที่จะทำการศึกษาเพื่อจัดทำเป็นแผนแม่บทแยกตามแผนงานแต่ละด้านดังนี้

1. การพัฒนาพื้นที่เฉพาะและอาคารพิเศษ
2. ระบบคมนาคมขนส่ง
3. ระบบระบายน้ำและป้องกันน้ำท่วม
4. ระบบน้ำอุปโภคและบริโภค
5. ระบบรวบรวมและบำบัดน้ำเสียชุมชน
6. ระบบกำจัดขยะมูลฝอยชุมชน

1. การพัฒนาพื้นที่เฉพาะและอาคารพิเศษ

1.1 สภาพปัญหาของการพัฒนาพื้นที่เฉพาะและอาคารพิเศษ

ตามมติที่ประชุมคณะอนุกรรมการพิจารณาเปิดจุดผ่านแดน เมื่อวันที่ 4 พฤศจิกายน 2553 ได้เห็นชอบในหลักการยกระดับด้านสิงขรเป็นด่านพรมแดนถาวร ซึ่งคาดว่าหากเปิดด่านพรมแดนถาวรแล้วจะมีมูลค่าการค้าผ่านพิธีการศุลกากรปีละไม่ต่ำกว่า 36,000 ล้านบาท และจะมีการขยายตัวทางด้านคมนาคมขนส่ง การท่องเที่ยว และอื่นๆ ตามมาอีกมาก ทำให้ศูนย์ราชการและระบบโครงสร้างพื้นฐานที่มีอยู่อาจไม่เพียงพอกับการขยายตัวที่เพิ่มขึ้น

1.2 แนวทางการพัฒนาพื้นที่เฉพาะและอาคารพิเศษ

ขยายศูนย์ราชการและระบบโครงสร้างพื้นฐานต่างๆ บริเวณด้านชายแดนและพื้นที่ที่ได้รับอิทธิพลจากการพัฒนาด้านสิงขรให้เพียงพอ

1.3 แผนหลักการพัฒนาพื้นที่เฉพาะและอาคารพิเศษ

ที่ปรึกษาได้พิจารณาโครงการเพื่อนำมาจัดทำแผนหลักการพัฒนาพื้นที่เฉพาะและอาคารพิเศษ จำนวน 6 โครงการ ดังแสดงในตารางที่ 1

ตารางที่ 1 โครงการพัฒนาพื้นที่เฉพาะและอาคารพิเศษ

แผนงาน/โครงการ	หน่วยงานดำเนินการ
1. โครงการก่อสร้างด่านพรมแดน อาคารประกอบและระบบสาธารณูปโภค ระยะที่ 1	กรมโยธาธิการและผังเมือง
2. โครงการก่อสร้างด่านพรมแดน อาคารประกอบและระบบสาธารณูปโภค ระยะที่ 2	กรมโยธาธิการและผังเมือง
3. โครงการปรับปรุงภูมิทัศน์พื้นที่รอบอ่างเก็บน้ำห้วยเครา	กรมโยธาธิการและผังเมือง
4. โครงการปรับปรุงภูมิทัศน์แหล่งท่องเที่ยวบริเวณด้านสิงขร	กรมโยธาธิการและผังเมือง
5. โครงการก่อสร้างลานกีฬาอเนกประสงค์บริเวณโรงเรียนบ้านด้านสิงขร	อำเภอเมืองประจวบคีรีขันธ์
6. โครงการก่อสร้างด่านตรวจและจุดสกัดร่วมทหาร-ตำรวจบริเวณด่าน	หน่วยจางอัสติก

2. ระบบคมนาคมขนส่ง

2.1 สภาพปัญหาของระบบคมนาคมขนส่ง

- บริเวณด้านสิงขร ยังขาดการบริหารจัดการการใช้พื้นที่ถนน เช่น ไม่มีป้ายแนะนำ ไม่มีการจัดพื้นที่สำหรับจอดรถทั้งรถยนต์ส่วนบุคคลและรถโดยสาร หากมีการพัฒนาเป็นตลาดการค้าชายแดนบริเวณด้านนี้อาจจะเกิดปัญหาด้านการจราจร

- โคจรข่ายถนนเชื่อมโยงพื้นที่ด้านสิงขรไปยังท่าเรือคลองวาฬ บริเวณทางแยกตัดกับทางหลวงแผ่นดินหมายเลข 4 ไม่สามารถเดินทางตรงไปได้ เนื่องจากหากเดินทางมาจากด้านสิงขรจะบังคับให้เลี้ยวซ้ายไปจังหวัดประจวบคีรีขันธ์และเลี้ยวขวาไปจังหวัดชุมพร จึงทำให้การเดินทางระหว่างด้านสิงขรกับท่าเรือคลองวาฬไม่สะดวก หากในอนาคตมีการขนส่งสินค้าระหว่างด้านสิงขรกับท่าเรือคลองวาฬ

- บริเวณแยกทางหลวงชนบท ปช.1039 ตัดกับทางหลวงชนบท ปช.1025 บริเวณโรงเรียนด้านสิงขร ลักษณะของแนวถนนหลวงชนบท ปช.1039 ต่อเนื่องกับหลวงชนบท ปช.1025 ทำให้ผู้สัญจรเกิดความสับสนและใช้เส้นทางผิดได้

- การพัฒนาด้านสิงขรจะส่งผลให้มีปริมาณการจราจรผ่านถนนสายต่างๆ ไปยังด้านชายแดนมากขึ้น ทั้งรถบรรทุกที่เพิ่มขึ้นเนื่องจากการพัฒนาระบบโลจิสติกส์ รถยนต์ส่วนบุคคลที่เพิ่มขึ้นเนื่องจากการท่องเที่ยว การค้าชายแดนและการดำเนินธุรกิจภาคส่วนต่างๆ ซึ่งปริมาณการจราจรที่เพิ่มขึ้นจะส่งผลให้เกิดปัญหาด้านการจราจรบริเวณด้านชายแดนและแนวถนนสายต่างๆ ที่ใช้สัญจรจากถนนเพชรเกษมไปยังด้านชายแดน โดยเฉพาะตามแนวทางหลวงชนบท ปช.1039 ซึ่งเป็นถนนสายหลัก รวมทั้งการจราจรบนถนนเพชรเกษมบริเวณจุดบรรจบของทางหลวงชนบท ปช.1039 ซึ่งต้องมีการวางแผนจัดระเบียบการจราจรที่ดี และมีการพัฒนาระบบโครงข่ายถนนสายหลัก ถนนสายรอง และระบบทางแยกต่างๆ รวมทั้งพัฒนาระบบขนส่งทางรางและทางน้ำ ในการรองรับปริมาณการจราจรที่เพิ่มขึ้นในอนาคตให้เพียงพอ

2.2 แนวทางการพัฒนาระบบคมนาคมขนส่ง

การพัฒนาระบบคมนาคมขนส่งทางถนน โดยการปรับปรุงถนนสายหลักที่ใช้ในการเดินทางเข้าสู่บริเวณด้านสิงขร ได้แก่ ปรับปรุงทางหลวงชนบท ปช.1039 โดยขยายถนนเป็น 4 ช่องจราจร เพื่อรองรับปริมาณการจราจรที่เพิ่มขึ้นและสามารถเพิ่มความสะดวกรวดเร็วของยานพาหนะได้ รวมทั้งติดตั้งป้ายจราจรบริเวณทางแยกและภายในชุมชน เพื่อป้องกันและลดอุบัติเหตุจากปริมาณการจราจรที่มีต่อชุมชน ส่วนการปรับปรุงถนนสายรองและสายย่อย ได้แก่ ทางหลวงชนบท ปช.1025 ปช.1044 ปช.1051 ถนนสายด้านสิงขร-บ้านหนองขนาน และถนนสายด้านสิงขร-อ่างเก็บน้ำเขาคันหอก โดยการปรับปรุงผิวจราจรที่ชำรุด เพื่อรองรับการเติบโตของชุมชน และแบ่งเบาปริมาณการจราจรในถนนสายหลัก

ส่วนการรองรับการขนส่งสินค้าผ่านชายแดนระหว่างประเทศไทยและสาธารณรัฐแห่งสหภาพเมียนมาร์ซึ่งคาดว่าจะมีปริมาณการขนส่งโดยรถขนาดใหญ่เพื่อขนส่งสินค้าโดยเฉพาะสินค้าการเกษตร ในอนาคตเมื่อมีการพัฒนาด้านสิงขรให้เป็นการค้าจะมีปริมาณการขนส่งมากยิ่งขึ้น โดยแนวเส้นทางที่เหมาะสมในการเชื่อมโยงจากด้านสิงขรกับจุดเปลี่ยนถ่ายการขนส่งที่มีความเป็นไปได้ ได้แก่ ระบบรางและการขนส่งทางน้ำ โดยระบบรางมีสถานีที่ใกล้เคียง คือ สถานีรถไฟหนองหิน และการขนส่งทางน้ำ คือ ท่าเรือคลองวาฬ ดังนั้นจะต้องจัดเตรียมโครงข่ายการคมนาคมให้เชื่อมโยงระหว่างจุดเปลี่ยนถ่ายของแต่ละรูปแบบให้สามารถเดินทางได้อย่างสะดวกที่สุด

สำหรับการเชื่อมโยงสถานีรถไฟหนองหินซึ่งเป็นสถานีรถไฟที่ตั้งอยู่ใกล้กับพื้นที่ศึกษามากที่สุด พบว่าที่ตั้งสถานีรถไฟกับด้านสิงขรมีระยะทางประมาณ 14 กิโลเมตร คาดว่าการพัฒนาสถานีรถไฟหนองหินจะช่วยส่งเสริมศักยภาพการขนส่งสินค้าจากด้านสิงขรไปยังพื้นที่ต่างๆ ของประเทศไทยได้ ดังนั้นจึงควรพัฒนาโครงข่ายถนนเชื่อมโยงไปยังสถานีรถไฟหนองหินให้ต่อเนื่องกับทางหลวงชนบท ปช.1039 และเชื่อมโยงโครงข่ายต่อไปยังท่าเรือคลองวาฬ

2.3 แผนหลักการพัฒนาโครงการระบบคมนาคมขนส่ง

จากแนวทางการพัฒนาโครงการระบบคมนาคมขนส่งตามที่ได้นำเสนอไว้ข้างต้นที่ปรึกษาได้พิจารณาโครงการเพื่อนำมาจัดทำแผนหลักการพัฒนาโครงการระบบคมนาคมขนส่ง จำนวน 13 โครงการ ดังแสดงในตารางที่ 2

ตารางที่ 2 โครงการพัฒนาระบบคมนาคมขนส่ง

แผนงาน/โครงการ	หน่วยงานดำเนินการ
1. โครงการปรับปรุงถนนสาย ปช.1039 แยก ทล.4 (กม.ที่ 331.610)-บ้านสิงขร	กรมทางหลวงชนบท
2. โครงการปรับปรุงถนนสาย ปช.1025 แยก ทล.4 (กม.ที่ 327.100)-บ้านหินกอง	กรมทางหลวงชนบท
3. โครงการปรับปรุงถนนสาย ปช.1051 แยก ทล.4 (กม.ที่ 333.880)-บ้านห้วยใหญ่	สนง.ทลช.ปช.
4. โครงการปรับปรุงถนนสาย ปช.1044 แยก ทล.4 (กม.349.390)-บ้านหนองขนาน	กรมทางหลวงชนบท
5. โครงการปรับปรุงถนนสายด้านสิงขร-อ่างเก็บน้ำเขาคันหอก ตอนที่ 1	สนง.ทลช.ปช.
6. โครงการปรับปรุงถนนสายด้านสิงขร-บ้านหนองขนาน	กรมโยธาธิการและผังเมือง
7. โครงการติดตั้งป้ายจราจรบริเวณทางแยกและภายในชุมชน	สนง.ทลช.ปช.
8. โครงการก่อสร้างสะพานข้ามทางแยกหนองหิน (กม.ที่ 331 เพชรเกษม)	กรมทางหลวง
9. โครงการข่ายเชื่อมโยง ทล.4-สถานีรถไฟหนองหิน	กรมทางหลวงชนบท
10. โครงการข่ายเชื่อมโยงสถานีรถไฟหนองหิน-ท่าเรือคลองวาฬ	กรมทางหลวงชนบท
11. โครงการพัฒนาสถานีรถไฟหนองหิน	รฟท.
12. งานปรับปรุงถนนสายบ้านทางหวาย-บ้านด้านสิงขร	กรมโยธาธิการและผังเมือง
13. งานปรับปรุงถนนบนสันเขื่อน	กรมโยธาธิการและผังเมือง

3. ระบบระบายน้ำและป้องกันน้ำท่วม

3.1 สภาพปัญหาของระบบระบายน้ำและป้องกันน้ำท่วม

- บริเวณด้านชายแดน : มีปัญหาการระบายน้ำ เนื่องจากรางระบายน้ำริมถนนมีขนาดไม่เพียงพอต่อการระบายน้ำจึงทำให้เกิดน้ำไหลป่าไปตามผิวจราจรของถนนและผิวดินเข้าท่วมร้านค้าตามแนวถนน แต่มีความลึกน้ำท่วมไม่มากและมีระยะเวลาท่วมสั้น เนื่องจากพื้นที่มีความลาดชันสูง น้ำระบายลงห้วยเคราได้เร็ว

- พื้นที่ชุมชนและชุมชนต่อเนื่องในเขตตำบลคลองวาฬ : มีปัญหาน้ำท่วมในพื้นที่ตอนล่าง ตั้งแต่ถนนเพชรเกษมถึงอ่าวไทย เนื่องจากคลองระบายน้ำสายหลักของพื้นที่มีสภาพตื้นเขิน มีแนวการไหลไม่ชัดเจน และถนนที่ตัดผ่านพื้นที่ชุมชนยังไม่มีท่อระบายน้ำ ปัจจุบันไม่เป็นปัญหามากนักเนื่องจากเป็นชุมชนขนาดเล็ก แต่อนาคตมีแนวโน้มจะรุนแรงมากขึ้น เนื่องจากการใช้ประโยชน์ที่ดินมีแนวโน้มจะเปลี่ยนจากพื้นที่เกษตรกรรมไปเป็นถนนและสิ่งปลูกสร้างมากขึ้น

3.2 แนวทางการพัฒนาระบบระบายน้ำและป้องกันน้ำท่วม

- การปรับปรุงชุดลอกลำน้ำสายหลักที่มีขนาดเล็กหรือมีแนวโน้มไม่ชัดเจน ให้มีขนาดเพียงพอต่อการระบายน้ำ

- วางท่อระบายน้ำในถนนสายหลักให้ครอบคลุมการระบายน้ำของพื้นที่ชุมชน เพื่อรองรับการขยายตัวของชุมชนในอนาคต

3.3. แผนหลักการพัฒนากระบบระบายน้ำและป้องกันน้ำท่วม

จากแนวทางการพัฒนาระบบระบายน้ำและป้องกันน้ำท่วมตามที่นำเสนอไว้แล้วข้างต้น ที่ปรึกษาได้พิจารณาโครงการเพื่อจัดทำแผนหลักการพัฒนาโครงการระบบระบายน้ำและป้องกันน้ำท่วมจำนวนทั้งสิ้น 4 โครงการ ดังรายละเอียดแสดงในตารางที่ 3

ตารางที่ 3 โครงการพัฒนาระบบระบายน้ำและป้องกันน้ำท่วม

แผนงาน/โครงการ	หน่วยงานดำเนินการ
1. งานคลองระบายน้ำในเขตเทศบาลตำบลคลองวาฬ	กรมโยธาธิการและผังเมือง
2. งานท่อระบายน้ำในเขตเทศบาลตำบลคลองวาฬ	กรมโยธาธิการและผังเมือง
3. งานคลองระบายน้ำในเขต อบต.ตำบลคลองวาฬ	อบต.คลองวาฬ
4. งานท่อระบายน้ำในเขต อบต.ตำบลคลองวาฬ	อบต.คลองวาฬ

4. ระบบน้ำอุปโภคและบริโภค

4.1 สภาพปัญหาของระบบน้ำอุปโภคและบริโภค

- ปัจจุบันอ่างเก็บน้ำเขาคันฮอกที่ส่งน้ำให้พื้นที่ชุมชนบริเวณด้านสิงขร มีปัญหาการรั่วซึม เก็บกักน้ำไม่ได้ และมีระบบกระจายน้ำไม่เพียงพอ
- แหล่งน้ำจากอ่างเก็บน้ำวังตะเคียน มีการปนเปื้อนสารพิษจากบ่อขยะเก่าบริเวณบ้านไร่เครา

4.2 แนวทางการพัฒนาระบบน้ำอุปโภคและบริโภค

- พัฒนาคูณภาพน้ำดิบของอ่างเก็บน้ำวังตะเคียน โดยการย้ายบ่อขยะเดิมของ อบต.คลองวาฬ ที่ตั้งอยู่บริเวณเหนือน้ำของอ่างเก็บน้ำ รวมทั้งการปรับปรุงประสิทธิภาพในการเก็บกักน้ำของอ่างเก็บน้ำ เพื่อเป็นแหล่งน้ำหลักและแหล่งน้ำสำรองสำหรับชุมชนบริเวณด้านสิงขร และบริเวณใกล้เคียง
- ปรับปรุงระบบประปาเดิมของ อบต.คลองวาฬ โดยเฉพาะการเพิ่มโครงข่ายระบบท่อจ่ายน้ำให้ครอบคลุมพื้นที่ชุมชนทั้งหมด รวมทั้งพื้นที่ชุมชนบริเวณด้านสิงขร และการปรับปรุงระบบท่อจ่ายน้ำเดิมให้มีขนาดสัมพันธ์กับปริมาณน้ำที่จ่าย รวมทั้งการก่อสร้างระบบผลิตน้ำประปาที่ได้มาตรฐานน้ำเพื่อการอุปโภคบริโภค
- พัฒนาแหล่งน้ำดิบจากบ่อน้ำซับเพิ่มเติม เพื่อเป็นแหล่งน้ำดิบสำรอง ซึ่งในพื้นที่ตอนบนคาดว่าจะมีแหล่งน้ำซับที่มีศักยภาพอีกหลายแหล่ง
- ขยายเขตบริการของการประปาภูมิภาคสาขาเมืองประจวบคีรีขันธ์ ให้ครอบคลุมพื้นที่บริการในเขตตำบลคลองวาฬมากขึ้น โดยเฉพาะพื้นที่ต่อเนื่องกับเทศบาลตำบลคลองวาฬและเทศบาลเมืองประจวบคีรีขันธ์ที่มีระบบโครงข่ายประปาให้บริการอยู่แล้วในปัจจุบัน

4.3 แผนหลักการพัฒนาระบบน้ำอุปโภคและบริโภค

จากแนวทางการพัฒนาระบบน้ำอุปโภคและบริโภคตามที่น่าเสนอไว้แล้วข้างต้น ที่ปรึกษาได้พิจารณาโครงการเพื่อจัดทำแผนหลักการพัฒนาโครงการระบบน้ำอุปโภคและบริโภค จำนวนทั้งสิ้น 6 โครงการ ดังรายละเอียดแสดงในตารางที่ 4

ตารางที่ 4 โครงการพัฒนาระบบน้ำอุปโภคและบริโภค

แผนงาน/โครงการ	หน่วยงานดำเนินการ
1. โครงการปรับปรุงอ่างเก็บน้ำเขาคันฮอก	กรมชลประทาน
2. โครงการขยายระบบผลิตน้ำประปา อบต.คลองวาฬ ที่อ่างเก็บน้ำวังตะเคียน	อบต.คลองวาฬ
3. โครงการวางระบบเก็บกักและสถานีจ่ายน้ำประปาที่อ่างเก็บน้ำวังตะเคียน	อบต.คลองวาฬ
4. โครงการปรับปรุงท่อประปาในเขต อบต.คลองวาฬ	อบต.คลองวาฬ
5. โครงการวางท่อน้ำประปาจากอ่างเก็บน้ำวังตะเคียนไปอ่างเก็บน้ำคลองหว่าโทน	อบต.คลองวาฬ
6. โครงการวางท่อน้ำประปาจากอ่างเก็บน้ำเขาคันฮอกไปอ่างเก็บน้ำวังตะเคียน	อบต.คลองวาฬ

5. ระบบรวบรวมและบำบัดน้ำเสียชุมชน

5.1 สภาพปัญหาของระบบรวบรวมและบำบัดน้ำเสียชุมชน

- พื้นที่บริเวณด้านชายแดน : ปัจจุบันยังไม่มีระบบรวบรวมและระบบบำบัดน้ำเสีย เนื่องจากเป็นพื้นที่ที่มีเจ้าหน้าที่ประจำไม่มากนัก ส่วนใหญ่เป็นสถานที่ราชการ และยานพาหนะที่ผ่านด่านศุลกากร ดังนั้นปริมาณน้ำเสียจึงมีปริมาณน้อยไม่มีปัญหาในการบำบัด
- พื้นที่ชุมชนและพื้นที่ต่อเนื่องในเขตตำบลคลองวาฬ : ปัจจุบันยังไม่มีระบบรวบรวมและบำบัดน้ำเสีย เนื่องจากแหล่งกำเนิดน้ำเสียส่วนใหญ่เป็นบ้านเรือนที่มีปริมาณน้ำเสียน้อย ในอนาคตพื้นที่ชุมชนโดยรอบบริเวณด้านสิงขรจะมีกิจกรรมทางด้านต่างๆ มากขึ้น โดยเฉพาะร้านอาหาร ซึ่งจะมีน้ำเสียปล่อยลงสู่ห้วยไร่ เคราและส่งผลกระทบต่อคุณภาพน้ำในอ่างเก็บน้ำวังตะเคียน โดยอ่างเก็บน้ำวังตะเคียนได้ถูกกำหนดให้เป็นแหล่งน้ำดิบสำหรับผลิตน้ำประปาให้กับชุมชนโดยรอบด้านสิงขร
- พื้นที่ในเขตเทศบาลตำบลคลองวาฬ : ปัจจุบันยังไม่มีระบบรวบรวมและบำบัดน้ำเสีย ซึ่งทำให้มีการระบายน้ำเสียที่ยังไม่ผ่านการบำบัดหรือน้ำทิ้งที่ไม่เป็นตามมาตรฐานลงสู่ทะเลโดยตรง ทำให้เกิดการเสื่อมโทรมและการปนเปื้อนสารมลพิษทางน้ำลงสู่ทะเลอย่างต่อเนื่อง ถ้าไม่มีมาตรการป้องกันแก้ไขและลดผลกระทบที่มีความเหมาะสมและประสิทธิภาพอย่างเพียงพอ

5.2 แนวทางการพัฒนาระบบรวบรวมและบำบัดน้ำเสียชุมชน

พื้นที่ชุมชนและพื้นที่ต่อเนื่อง

- ชุมชนขนาดใหญ่ เป็นชุมชนที่มีความหนาแน่นของบ้านเรือนในระดับปานกลาง จะมีปริมาณน้ำเสียมากพอที่จะทำให้เกิดผลกระทบต่อสิ่งแวดล้อม โดยเฉพาะกลุ่มชุมชนบ้านด้านสิงขร ซึ่งตั้งอยู่ทางด้านเหนือของอ่างเก็บน้ำวังตะเคียน ซึ่งเป็นแหล่งน้ำดิบสำหรับผลิตน้ำประปาให้กับด้านสิงขร ดังนั้นชุมชนนี้จึงมีความจำเป็นอย่างยิ่งที่ต้องมีระบบบำบัดน้ำเสีย
- ชุมชนขนาดเล็ก ที่มีบ้านเรือนเบาบาง พิจารณาว่ายังไม่ควรมีระบบบำบัดน้ำเสีย แต่ควรมีการบำบัดน้ำเสียเบื้องต้นก่อนปล่อยทิ้งสู่แหล่งน้ำ เช่น การก่อสร้างบ่อดักไขมัน เป็นต้น
- อาคารบ้านเรือนที่เกาะกลุ่มอยู่ตามแนวถนนสายหลักและสายย่อย ที่มีระดับพื้นดินไม่แตกต่างกันมากนัก เสนอระบบบำบัดน้ำเสียแบบเติมอากาศสำเร็จรูปแบบรวมกลุ่มอาคาร โดยจะมีการวางท่อรวบรวมน้ำเสียในถนนสายหลัก สายย่อย เพื่อรับน้ำเสียจากอาคารบ้านเรือน โดยท่อรับน้ำเสียดังกล่าวจะออกแบบให้ไม่รับน้ำฝน ทั้งนี้เพื่อลดขนาดของระบบบำบัดน้ำเสีย จากนั้นจะรวบรวมน้ำเสียไปบำบัดด้วยถังบำบัดน้ำเสียแบบสำเร็จ (On Site) ก่อนระบายน้ำสู่แหล่งน้ำ

เทศบาลตำบลคลองวาฬ

ควรเร่งดำเนินการก่อสร้างระบบรวบรวมน้ำเสียและระบบบำบัดน้ำเสียรวมของเทศบาลตำบลคลองวาฬ บริเวณพื้นที่ก่อสร้างนอกเขตเทศบาลและระบบบำบัดใช้แบบบ่อฝังและบ่อปรับคุณภาพตามแผนพัฒนาสามปีของเทศบาลตำบลคลองวาฬ

5.3 แผนหลักการพัฒนาระบบรวบรวมและบำบัดน้ำเสียชุมชน

จากแนวทางการพัฒนาระบบรวบรวมและบำบัดน้ำเสียชุมชนตามที่นำเสนอไว้แล้วข้างต้น ที่ปรึกษาได้พิจารณาโครงการเพื่อจัดทำแผนหลักการพัฒนาโครงการระบบรวบรวมและบำบัดน้ำเสียชุมชนจำนวนทั้งสิ้น 2 โครงการ ดังรายละเอียดแสดงในตารางที่ 5

ตารางที่ 5 โครงการพัฒนาระบบรวบรวมและบำบัดน้ำเสียชุมชน

แผนงาน/โครงการ	หน่วยงานดำเนินการ
1. งานระบบรวบรวมและบำบัดน้ำเสียเทศบาลตำบลคลองวาฬ	ทต.คลองวาฬ
2. งานระบบรวบรวมน้ำเสียรอบด้านสิงขร	กรมโยธาธิการและผังเมือง

6. ระบบกำจัดขยะมูลฝอยชุมชน

6.1 สภาพปัญหาของระบบกำจัดขยะมูลฝอยชุมชน

ระบบกำจัดขยะมูลฝอยชุมชนในปัจจุบัน เป็นระบบรวบรวมขยะและนำไปฝังกลบในพื้นที่อื่น ได้แก่ บ่อขยะในเขตทหาร ในอำเภอปราณบุรี โดยทาง ทต.คลองวาฬ และ อบต.คลองวาฬ จ้างรถบรรทุกขนขยะเพื่อนำไปทิ้งเอง ปัจจุบันทาง อบต.คลองวาฬ ได้ทำการติดตั้งเตาเผาขยะขนาด 500 กก./ชม. ตั้งอยู่หมู่ที่ 5 บ้านห้วยใหญ่

- พื้นที่ชุมชนและพื้นที่ต่อเนื่องในเขตตำบลคลองวาฬ : ปัจจุบันมีปริมาณขยะวันละ 3 ตัน ทาง อบต.ควรมีการวางถังรวบรวมขยะให้ครอบคลุมพื้นที่ชุมชนทั้งหมด และจัดให้มีรถเก็บขยะอย่างเพียงพอ โดยมีการกำหนดเส้นทางการเก็บขยะที่เหมาะสม ส่วนการกำจัดมูลฝอยจะใช้วิธีเผาด้วยเตาเผาขยะ ส่วนขยะที่ไม่สามารถกำจัดโดยวิธีการเผาได้จะนำไปกำจัดนอกพื้นที่ อย่างไรก็ตามควรพิจารณาแหล่งกำจัดขยะเพิ่มเติม เพื่อรองรับปริมาณขยะที่จะเพิ่มขึ้นในอนาคตเมื่อมีการพัฒนาด้านสิงขร

- พื้นที่ในเขตเทศบาลตำบลคลองวาฬ : ปัจจุบันมีปริมาณขยะวันละ 4 ตัน มีรถบรรทุกขยะออกจัดเก็บทุกวัน เดิมเคยใช้สถานที่ทิ้งขยะร่วมกับเทศบาลเมืองประจวบคีรีขันธ์ ที่ตำบลเกาะหลัก เมื่อที่ทิ้งขยะดังกล่าวเต็มได้พยายามจัดหาที่ดินสำหรับทิ้งขยะในเขตองค์การบริหารส่วนตำบลข้างเคียง แต่ได้รับการต่อต้านจากประชาชนในพื้นที่ จึงนำขยะไปกำจัดนอกพื้นที่ในเขตอำเภอปราณบุรี

6.2 แนวทางการพัฒนาระบบกำจัดขยะมูลฝอยชุมชน

- จัดทำแผนร่วมกับทางทรัพยากรธรรมชาติและจังหวัดประจวบคีรีขันธ์ ในการปรับปรุงบ่อขยะตำบลอ่าวน้อย อำเภอเมืองประจวบคีรีขันธ์ จังหวัดประจวบคีรีขันธ์

- จัดระบบการรวบรวมเก็บขยะให้มีประสิทธิภาพและรองรับการเพิ่มขึ้นของขยะมูลฝอยในอนาคต

- จัดทำแผนร่วมกับ อบต.คลองวาฬในการจัดขนขยะไปยังศูนย์กำจัดขยะมูลฝอยจังหวัดประจวบคีรีขันธ์ เขต 1 ศูนย์การทหารราบค่ายธนระวีร์ เพื่อลดค่าใช้จ่ายและเพิ่มประสิทธิภาพในการขนขยะ

6.3 แผนหลักการพัฒนาระบบกำจัดขยะมูลฝอยชุมชน

จากแนวทางการพัฒนาระบบกำจัดขยะมูลฝอยชุมชนตามที่น่าเสนอไว้แล้วข้างต้น ที่
ปรึกษาได้พิจารณาโครงการเพื่อจัดทำแผนหลักการพัฒนาโครงการระบบกำจัดขยะมูลฝอยชุมชน จำนวนทั้งสิ้น 3
โครงการ ดังรายละเอียดแสดงในตารางที่ 6

ตารางที่ 6 โครงการพัฒนาระบบกำจัดขยะมูลฝอยชุมชน

แผนงาน/โครงการ	หน่วยงานดำเนินการ
1. โครงการจัดซื้อรถเก็บขยะมูลฝอยในเขตเทศบาลตำบลคลองวาฬ	ทต.คลองวาฬ
2. โครงการจัดซื้อรถเก็บขยะมูลฝอยในเขต อบต.คลองวาฬ	อบต.คลองวาฬ
3. โครงการปรับปรุงสถานที่กำจัดขยะมูลฝอย ตำบลอ่าวน้อย อำเภอเมือง จังหวัดประจวบคีรีขันธ์	อบต.คลองวาฬ

2) แผนหลักการพัฒนา ระบบโครงสร้างพื้นฐาน

2.1 การจัดทำแผนหลัก

การจัดทำแผนหลักการพัฒนา ระบบโครงสร้างพื้นฐาน เป็นการดำเนินการเพื่อที่จะ
สามารถสร้างแผนงานในการแก้ไขปัญหาการพัฒนาโครงสร้างพื้นฐานและสนองความต้องการของท้องถิ่นและ
ประชาชนในพื้นที่ โดยพิจารณาความเหมาะสมอย่างรอบด้านทั้งด้านวิศวกรรม สิ่งแวดล้อม เศรษฐกิจสังคม และความ
คุ้มทุนของโครงการ และนำมาจัดลำดับความสำคัญของโครงการเพื่อจัดทำเป็นแผนงานระยะต่างๆ ประกอบด้วย แผน
ระยะเร่งด่วน แผนระยะปานกลาง และแผนระยะยาว ซึ่งแต่ละแผนงานในแต่ละระยะมีดังนี้

- **แผนระยะเร่งด่วน** : เป็นโครงการที่ต้องเร่งดำเนินการโดยด่วน เพื่อให้สอดคล้องกับ
ปัญหาและความต้องการในพื้นที่ และคัดเลือกโครงการที่มีความจำเป็นอย่างเร่งด่วนเพื่อนำไปดำเนินการศึกษาความ
เหมาะสมต่อไป มีระยะเวลาดำเนินงานตามแผนงานอยู่ระหว่างปีที่ 1 ถึงปีที่ 5
- **แผนระยะปานกลาง** : เป็นโครงการที่มีความจำเป็นและมีคะแนนรองลงมา มี
ระยะเวลาดำเนินงานตามแผนงานอยู่ระหว่างปีที่ 6 ถึงปีที่ 10
- **แผนระยะยาว** : เป็นโครงการที่มีลำดับความสำคัญอยู่ท้ายๆ มีระยะเวลาดำเนินงาน
ตามแผนงานอยู่ระหว่างปีที่ 11 ถึงปีที่ 20

2.2 ผลการจัดทำแผนหลัก

การจัดทำแผนหลักการพัฒนา ระบบโครงสร้างพื้นฐาน เป็นโครงการที่เมื่อพัฒนาแล้ว
สามารถแก้ไข/บรรเทาปัญหาให้ตรงกับความต้องการของท้องถิ่น โดยรวบรวมจากหน่วยงานที่เกี่ยวข้องและเสนอ
เพิ่มเติมตามศักยภาพของพื้นที่ ซึ่งผลการจัดทำโครงการพัฒนาระบบโครงสร้างพื้นฐานในแต่ละระยะรวมทั้งสิ้น 34
โครงการ ประกอบด้วย การพัฒนาพื้นที่เฉพาะและอาคารพิเศษ จำนวน 6 โครงการ การพัฒนาระบบคมนาคมขนส่ง
จำนวน 13 โครงการ การพัฒนาระบบระบายน้ำและป้องกันน้ำท่วม จำนวน 4 โครงการ การพัฒนาระบบน้ำอุปโภค
และบริโภค จำนวน 6 โครงการ การพัฒนาระบบรวบรวมและบำบัดน้ำเสียชุมชน จำนวน 2 โครงการ และการพัฒนา
ระบบกำจัดขยะมูลฝอยชุมชน จำนวน 3 โครงการ ดังรายละเอียดแสดงในตารางที่ 7 และสรุปได้ดังนี้

แผนหลักการพัฒนา ระบบโครงสร้างพื้นฐาน	จำนวนโครงการ	งบประมาณ (ล้านบาท)			
		เร่งด่วน	ปานกลาง	ยาว	รวม
1.พื้นที่เฉพาะและอาคารพิเศษ	6	1,082.55	0.00	0.00	1,082.55
2.ระบบคมนาคมขนส่ง	13	604.14	80.55	50.00	734.68
3.ระบบระบายน้ำและป้องกันน้ำท่วม	4	151.35	26.57	32.98	210.90
4.ระบบน้ำอุปโภคและบริโภค	6	0.00	0.00	77.00	77.00
5.ระบบรวบรวมและบำบัดน้ำเสียชุมชน	2	7.13	0.00	59.86	66.99
6.ระบบกำจัดขยะมูลฝอยชุมชน	3	0.00	0.00	12.52	12.52
รวมทั้งสิ้น	34	1,845.16	107.12	232.36	2,184.64

2.3 โครงการที่จะทำการศึกษาในชั้นการศึกษาความเหมาะสม

ในการพิจารณาโครงการที่จะนำไปทำการศึกษาในชั้นการศึกษาความเหมาะสม จะพิจารณาคัดเลือกโครงการที่อยู่ในแผนพัฒนาระยะเร่งด่วนและระยะปานกลาง ซึ่งเป็นโครงการที่ได้รับการคัดเลือกและให้คะแนนในขั้นตอนจัดลำดับความสำคัญอยู่ในเกณฑ์ค่อนข้างสูง โดยมีเหตุผลเนื่องจาก

- เป็นโครงการที่มีสภาพปัญหาหรือความรุนแรงของปัญหาอยู่ในระดับสูง มีความจำเป็นเร่งด่วนต้องรีบดำเนินการแก้ไข เพื่อช่วยลดหรือบรรเทาความเดือดร้อนของประชาชนที่อยู่ในท้องถิ่น
- เป็นโครงการที่ท้องถิ่นมีความต้องการและประชาชนให้การยอมรับและความร่วมมือเป็นอย่างดี
- เป็นโครงการที่มีความพร้อมของการดำเนินการทั้งในด้านที่ดิน งบประมาณ บุคลากร เทคนิควิศวกรรม และกฎหมาย ไม่เป็นปัญหาหรือไม่มีปัญหาในการก่อสร้างด้วย
- เป็นโครงการที่มีความสอดคล้องกับนโยบายของรัฐในการส่งเสริมและสนับสนุนการพัฒนาท้องถิ่น ให้ประชาชนในท้องถิ่นมีการอยู่ดีกินดี มีคุณภาพชีวิตที่ดี

โดยโครงการที่จะนำไปศึกษาต่อในขั้นการศึกษาความเหมาะสม ประกอบด้วย

(1) งานพัฒนาพื้นที่เฉพาะและอาคารพิเศษ : มีโครงการที่จะทำการศึกษาต่อในขั้นการศึกษาความเหมาะสมจำนวนทั้งสิ้น 6 โครงการ ดังนี้

- 1) โครงการก่อสร้างด่านพรมแดน อาคารประกอบและระบบสาธารณูปโภค ระยะที่ 1
- 2) โครงการก่อสร้างด่านพรมแดน อาคารประกอบและระบบสาธารณูปโภค ระยะที่ 2
- 3) โครงการปรับปรุงภูมิทัศน์พื้นที่รอบอ่างเก็บน้ำห้วยเครา
- 4) โครงการปรับปรุงภูมิทัศน์แหล่งท่องเที่ยวบริเวณด้านสิงขร
- 5) โครงการก่อสร้างลานกีฬาอเนกประสงค์บริเวณโรงเรียนบ้านด้านสิงขร
- 6) โครงการก่อสร้างด่านตรวจและจุดสกัดร่วมทหาร-ตำรวจบริเวณด่าน

(2) ระบบคมนาคมขนส่ง : มีโครงการที่จะทำการศึกษาต่อในขั้นการศึกษาความเหมาะสมจำนวนทั้งสิ้น 12 โครงการ ดังนี้

- 1) โครงการปรับปรุงถนนสาย ปช.1039 แยก ทล.4 (กม.331.610)-บ้านสิงขร
- 2) โครงการปรับปรุงถนนสาย ปช.1025 แยก ทล.4 (กม.ที่ 327.100)-บ้านหินกอง
- 3) โครงการปรับปรุงถนนสาย ปช.1051 แยก ทล.4 (กม.ที่ 333.880)-บ้านห้วยใหญ่
- 4) โครงการปรับปรุงถนนสาย ปช.1044 แยก ทล.4 (กม.ที่ 349.390)-บ้านหนองขนาน
- 5) โครงการปรับปรุงถนนสาย ด้านสิงขร-อ่างเก็บน้ำเขาคันหอก ตอนที่ 1
- 6) โครงการปรับปรุงถนนสาย ด้านสิงขร-บ้านหนองขนาน
- 7) โครงการติดตั้งป้ายจราจรบริเวณทางแยกและภายในชุมชน
- 8) งานปรับปรุงถนนสายบ้านทางหวาย-บ้านด้านสิงขร
- 9) งานปรับปรุงถนนบนสันเขื่อน
- 10) โครงการก่อสร้างสะพานข้ามทางแยกหนองหิน (กม.331 เพชรเกษม)
- 11) โครงการข่ายเชื่อมโยง ทล.4-สถานีรถไฟหนองหิน
- 12) โครงการข่ายเชื่อมโยง สถานีรถไฟหนองหิน-ท่าเรือคลองวาฬ

(3) ระบบระบายน้ำและป้องกันน้ำท่วม : มีโครงการที่จะทำการศึกษาต่อในขั้นการศึกษาความเหมาะสมจำนวนทั้งสิ้น 3 โครงการ ดังนี้

- 1) งานคลองระบายน้ำในเขตเทศบาลตำบลคลองวาฬ
- 2) งานท่อระบายน้ำในเขตเทศบาลตำบลคลองวาฬ
- 3) งานคลองระบายน้ำในเขต อบต.คลองวาฬ

(4) ระบบน้ำรวบรวมน้ำและบำบัดน้ำเสียชุมชน : มีโครงการที่จะทำการศึกษาต่อในขั้นการศึกษาความเหมาะสมจำนวนทั้งสิ้น 1 โครงการ ได้แก่ งานระบบรวบรวมน้ำเสียรอบด้านสิงขร

6.3.2 การประชุมเชิงปฏิบัติการ

(1) **วัตถุประสงค์ :** เพื่อนำเสนอข้อมูลความก้าวหน้าของการศึกษา รายละเอียดเกี่ยวกับร่างผลการศึกษาความเหมาะสมของโครงการพัฒนาโครงสร้างพื้นฐานตามการวางแผนหลัก พร้อมรับฟังความคิดเห็นและข้อเสนอแนะรวมทั้งความต้องการของประชาชนในพื้นที่ เพื่อใช้ในการพิจารณาทบทวนความเหมาะสมของแนวทางในการพัฒนาโครงการและแนวทางในการออกแบบรายละเอียดโครงการต่อไป

(2) **ข้อมูล/ข่าวสารที่ต้องการนำเสนอ :** ข่าวสารและภาพบรรยากาศการประชุมชี้แจงโครงการที่ผ่านมา รวมทั้งแนวทางในการพัฒนาโครงการและข้อมูลรายละเอียดร่างผลการศึกษาความเหมาะสมของการพัฒนาโครงสร้างพื้นฐานตามการวางแผนหลัก

(3) **พื้นที่เป้าหมาย :** พื้นที่ศึกษาโครงการครอบคลุมพื้นที่

1) พื้นที่ก่อสร้างด่านศุลกากรสิงขร และสิ่งก่อสร้างประกอบ

2) พื้นที่ชุมชนบ้านด้านสิงขรและพื้นที่ต่อเนื่อง

3) พื้นที่ชุมชนและพื้นที่ต่อเนื่องภายในเขตตำบลคลองวาฬและพื้นที่ที่ได้รับผลกระทบจากการพัฒนาด่าน

(4) **กลุ่มเป้าหมาย :** กลุ่มเป้าหมายของการจัดประชุมเชิงปฏิบัติการ ประกอบด้วย ผู้แทนจากราชการ องค์กรมหาชน ผู้นำชุมชน ผู้ที่มีส่วนได้ส่วนเสียกับโครงการและภาคประชาชนในเขตชุมชนที่ศึกษาและพื้นที่ชุมชนต่อเนื่องที่อยู่ในเขตตำบลคลองวาฬ จำนวนไม่น้อยกว่า 50 คน

(5) **ขั้นตอนการดำเนินงาน วิธีการและเทคนิค :**

ขั้นตอนที่ 1 นำเสนอตามรายละเอียดข้อมูลในข้อ (2)

ขั้นตอนที่ 2 เปิดเวทีซักถาม-ชี้แจงรับฟังความคิดเห็นและแลกเปลี่ยนข้อมูล

(6) **อุปกรณ์เครื่องมือ/ประเภทของสื่อที่จะใช้ในการดำเนินงาน :** จะใช้ Digital Presentation บอร์ดนิทรรศการ แผนที่/รูปภาพแสดงผลงาน และเอกสารประกอบการประชุม เป็นต้น

(7) **สถานที่ดำเนินการ :** จะดำเนินการในท้องถิ่นบริเวณพื้นที่ชุมชนภายในเขตตำบลคลองวาฬ อำเภอเมืองประจวบคีรีขันธ์ จังหวัดประจวบคีรีขันธ์ เพื่อให้ประชาชนสามารถเข้าร่วมประชุมรับฟังความคิดเห็นได้โดยสะดวก

(8) **ระยะเวลาในการดำเนินการ :** จะจัดประมาณเดือนธันวาคม พ.ศ.2558 มีระยะเวลาดำเนินการ 1 วัน

(9) **ผู้รับผิดชอบในการดำเนินการของที่ปรึกษา :** ผู้รับผิดชอบในส่วนของการดำเนินการ ประกอบด้วย หัวหน้าคณะศึกษา ผู้เชี่ยวชาญด้านการประชาสัมพันธ์และการมีส่วนร่วม และผู้เชี่ยวชาญสาขาอื่นที่เกี่ยวข้อง ตลอดทั้งบุคลากรสนับสนุน เช่น นักเทคนิคด้าน Presentation เจ้าหน้าที่ด้านลงทะเบียนและประสานงานการประชุม เป็นต้น

(10) **ประโยชน์ที่คาดว่าจะได้รับการจัดประชุมเชิงปฏิบัติการในชั้นการศึกษาความเหมาะสม :**

1) ผู้เข้าร่วมประชุมได้รับทราบผลการศึกษาของโครงการ รวมทั้งลักษณะโครงการและรายละเอียดของร่างผลการศึกษาความเหมาะสมของโครงการพัฒนาโครงสร้างพื้นฐานตามการวางแผนหลัก พร้อมทั้งรับทราบความคิดเห็นและข้อเสนอแนะของประชาชนต่อแนวทางในการพัฒนาโครงการ และต่อร่างผลการศึกษาความเหมาะสมของโครงการ

2) นำผลจากการประชุมมาใช้เป็นข้อมูลประกอบการพิจารณาแนวทางในการพัฒนาโครงการที่เหมาะสม เพื่อนำมาปรับปรุงผลการออกแบบรายละเอียดให้สอดคล้องกับความต้องการของท้องถิ่น เพื่อลดผลกระทบต่อชุมชนและสังคม

การติดต่อกับโครงการ

สำนักงานโยธาธิการและผังเมืองจังหวัดประจวบคีรีขันธ์

- โทรศัพท์ : 0-3260-1963

กรมโยธาธิการและผังเมือง

- โทรศัพท์ : 0-2299-4711 โทรสาร : 0-2299-4724

บริษัท เมก้าเทค คอนซัลแตนท์ จำกัด

- ผู้ประสานงาน : นายไชยยัน ศรีสม
- โทรศัพท์ : 0-2587-7912 , 08-1619-3896 โทรสาร : 0-2911-9868